

Plant legepladsen grøn



Planter skaber legemuligheder

Denne folder giver gode ideer til, hvordan man får det bedste udbytte af beplantning på steder, hvor børn leger.

Børn, der er fysisk aktive i grønne udemiljøer, er sundere og gladere børn. De udvikler bl.a. bedre motorik, har færre sygedage og bliver samtidig gode til at lege. Planter skaber gode legemuligheder på legepladser, hvis de bliver en del af legeelementerne, og dermed fungerer som en stor grøn helhed af dejlige oplevelser.

Planterne kan være med til at skabe sjove rum. En hasselbusk rummer fx mulighed for både hulebygning, klatring og gemmeleg – og tilmed kan nødderne spises og grenene skæres af til snobrødspinde og flitsbuer. Planterne kan også tiltrække dyreliv, der giver mange oplevelser. Ved at plante buske, træer og klatreplanter i større grupper og i nye former, skabes der mulighed for leg og oplevelse, samtidig med at buske og træer kan give læ, frugter og bær samt skygge for solens stråler.

Matas Miljøfond giver økonomisk støtte til indkøb af planter, der skaber legemuligheder på børns legepladser. Læs evt. mere på bagsiden af denne folder.



Søg om penge

Miljøfondens midler kommer fra Matas butikkernes salg af stofbæreposer og børneaktivitetshæftet Svanemærkets Idébog. Alle kan søge om penge til planter, både vuggestuer, børnehaver, skoler, fritidshjem, dagplejeordninger, naturlegepladser samt beboer- og ejerforeninger etc.

Denne folder er udarbejdet af Matas Miljøfond i samarbejde med Kræftens Bekæmpelse. Miljøfonden administreres af Matas sammen med naturvejledere og repræsentanter fra Frie Børnehaver og Fritidshjem samt Natur & Ungdom.



Planlægning af legepladsen

Registrering og tegning af legepladsen

3

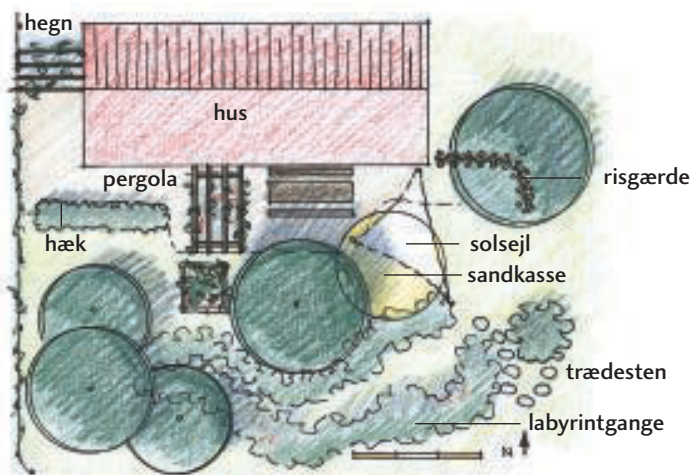
Inden I går i gang med at skaffe planter, er det vigtigt at måle legepladsen op. Tegn den eksisterende beplantning ind på et kvadreret ark. Husk at notere nord/syd. Det letteste er at lave en plan i 1:100, hvor en meter er lig med en cm på tegningen. Når I har grundplanen, er det en god idé at lægge bagepapir over planen som skitsepapir. Til slut kan idéerne føres over til den endelige tegning. Den kan hænges op i institutionen og vedlægges en evt. ansøgning til Matas Miljøfond.

Sol og skygge på legepladsen

Det er vigtigt at huske, at træer og buske, udover at give legemuligheder, også kan bruges til skygge for en stærk middagssol. Brug træer og store buske som skyggegivere – forskellige arter har forskellig skyggevirkning: fx har Østrigsk fyr en tæt krone, mens Skovfyr er mindre tæt i kronen. Byg evt. en pergola med slyngplanter eller opsæt et solsejl, hvis det ikke er muligt at plante på stedet (se mere om solsejl på www.solen.dk/udeliv).

Hvad mangler legepladsen?

- Flere oplevelsesrige områder
- Små og sjove rum
- Plads til pladskrævende leg
- Flere klatremuligheder
- Flere spiselige frugter og bær
- Mere skygge
- Flere hulemuligheder
- Flere niveauskift
- Mere læ
- Trædesten og snoede stier
- Flere farver og blomster



Sådan kan planterne bruges

4

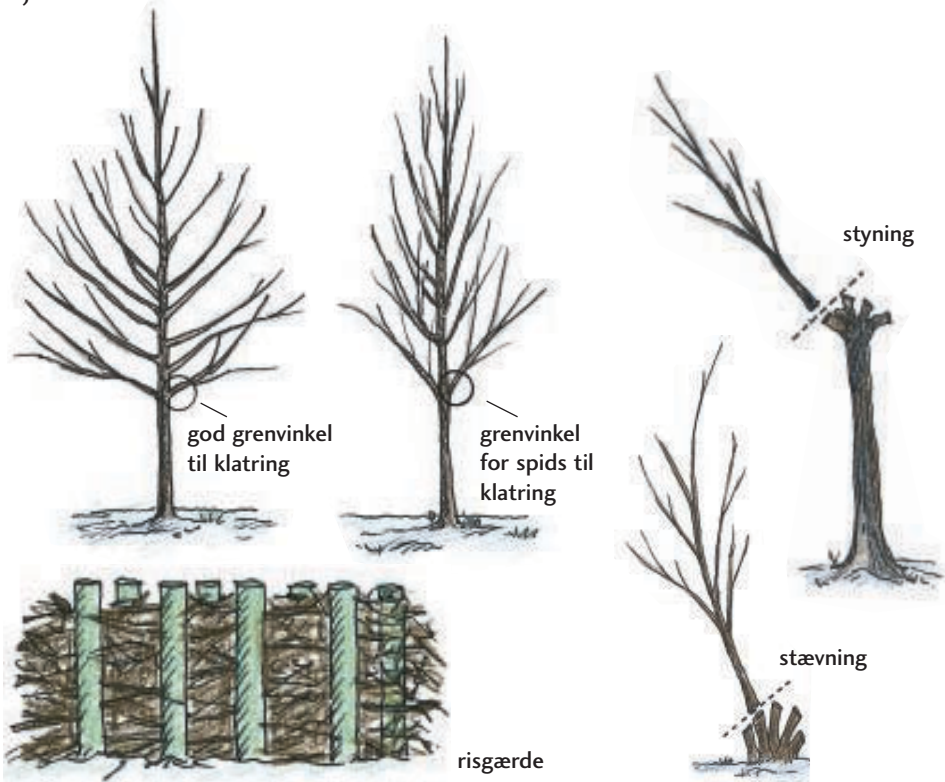
Tænk over hvad planternes funktion skal være på legepladsen. Skal de være en del af et lille afskærmet og beskyttet område? Skal de bruges som klatretræer, hulebuske eller som skygge-, læ- eller frugt giver? De fleste frugtbærende planter tiltrækker dyreliv som fx insekter, snegle, fugle m.fl. og giver derved flere naturoplevelser.

Tag højde for, om plantens vækst passer der, hvor den skal gro. Sidegrene kommer nogle steder i vejen for børnenes leg. Andre steder kan lavtsiddende grene blive til en del af legen. Labyrinter og plante-gemmesteder kan med fordel placeres, hvor der er fuld sol. Hække eller tætte buske som fx fjeldribs kan anbefales.

Se på træets grenbygning. Vælg træer med en solid grenbygning, hvis der skal leges og klatres i træet. Spidse grenvinkler (på fx kirsebærtræer) knækker lettere, når der klatres i træet. Vælg i stedet træer med vandrette grenvinkler.

Buske der kan forynges, altså skæres ned for så at skyde igen, passer godt på en legeplads, hvor der kun er lidt plads. Hassel, rødøl og birk kan fx skæres af i 25 cm højde (stævnes). Poppel og pil kan topkappes i mandshøjde (stynges).

Et risgærde laves af to rækker pæle, hvor der lægges grene imellem. Dette er en let og holdbar måde at skabe læ og nye rum, hvor børnene kan lege.



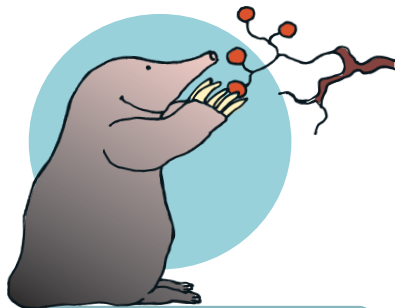
For at skåne mindre træer kan de afskærmes med buske, træstammer eller sten. Sæt planterne forholdsvis tæt; spørg planteskolen til råds. Da de forskellige arter kræver forskellig plads, er en god tommelfingerregel, at hver busk skal have omkring 1 m² plads, mens hæk plantes med 3-5 planter pr. meter alt efter størrelse.



Et stynet piletræ kan år efter år give ris (grene) til et risgærde. Underplant med små pilebuske, der danner et grønt krat omkring det store træ. Flere planter sammen skaber bedre vækstbetingelser, og planterne kan bedre overleve sliddet fra børnenes leg.

En hæk behøver ikke bare at fungere som hæk. Plant den bred, gerne i tre eller flere rækker. Her kan der med tiden skabes små huller – klip eller hak udgikhuller i hækken.

Man kan også tænke leg ind i et læhegn. Der kan anlægges små lege- og opholdspladser inde i heget. Buskene kan plantes i en slangeform, hvor en sti snor sig langs med dem. En bunke sten tiltrækker insekter og måske skrubtudser. Forsøg at frede enkelte beplantede områder. I kan lede børnene uden om planterne ved at lægge grus eller trædesten på små slyngede stier rundt om dem. Læg gerne forhindringer ud som stammer, jordvolde m.v. Det giver mulighed for leg og sved på panden.



Gode træer og buske

På Matas' hjemmeside kan du finde et oversigtsskema med gode træer, buske og klatreplanter til legepladser. (www.matas.dk – se Om Matas, Matas og miljøet, Miljøfonden).

Plantevalg

Et kirsebærtræ er ikke bare et kirsebærtræ! De fleste arter findes i flere forskellige sorter på planteskolerne. Planterne kan variere lidt i form, størrelse og frugtbaring. Spørg planteskolen til råds om hvilken sort, der passer til netop jeres behov, og om der er særlige forhold i forbindelse med bestøvning. Mange plantearter vokser naturligt i Danmark og har haft tid til at tilpasse sig klima og dyreliv. Frugttræer og -buske hører også hjemme på legepladsen. De giver mulighed for at høste, spise og koge frugtgrød sammen med børnene.

Plantestørrelser

På planteskolen opdeles planterne både efter størrelser, og om de fx er i potte, med klump (stof eller net om roden) eller barrodede (rødder uden jord på). Mange små træer og buske i højden 50-100 cm kan være udmærkede. Prisen er relativt lav, men da sliddet på legepladsen ofte er stort, er det vigtigt at plante mange sammen. Det kan være nødvendigt at afskærme dem de første par år.

Over jorden

Overvej, hvor store buske og træer bliver, og hvor tæt deres løv er. Tætte træer efterlader ikke meget lys til planterne under dem. Husk sikkerhedsafstand til legeredskaberne – også når planten er udvokset. Se i planteskolernes kataloger, hvor store de enkelte sorter bliver, når de er udvoksede.

Under jorden

Et træ og en busk fylder ofte lige så meget under jorden som over jorden. Hvis der er asfalt eller fliser omkring plantehullet, vil nøjsomme plantearter som fx fyr alt andet lige trives bedre end et bøgetræ.

Plantning og pleje

Årstid for plantning

Det bedste plantetidspunkt af store træer og buske er i efteråret, fra løvfald primo oktober, til løvspring i april/maj måned. Om foråret er det derimod en fordel at plante mindre planter, fordi de ofte er frostfølsomme. Planter uden jord på rødderne er yderst følsomme over for vind og sol. Plant dem hurtigst muligt, eller sæt dem ned under lidt jord, mens de venter. Planter i potter kan sættes i en spand med vand inden plantningen, så jordklumpen er gennemvædet.

Størrelse af plantehuller

Plantehuller til større træer og buske skal være så store, at rødderne ikke foldes sammen. Sørg for, at rodspidserne vender nedad. Hullet skal være mindst 20 cm større end rodklumpens diameter. Husk at undersøge jordbundsforholdene der, hvor I vil plante. Tjek om jordbunden er sandet, leret, våd eller tør. Det gøres ved at grave et hul i en halv meters dybde (se tegning). Få evt. foretaget en jordprøve, læs mere på www.haven.dk.

Jord og vand

Jord er en fin sammensat masse. Derfor er det vigtigt ikke at trampe eller køre på plantebede, da jordens struktur ødelægges. Planterne skal vandes hyppigt efter plantning og i tørre perioder.

Næring og ukrudt

Græs og ukrudt stjæler vand og næring fra træer og buske. Læg derfor gerne et lag barkflis oven på plantebedet. Der bør gødes, før flisen lægges ud. Brug husdyrgødning, hvis I har det. Hønsegødning og kunstgødning bør opløses i vand inden det spredes. Flisen bliver nedbrudt langsomt. Husk derfor at supplere med ny flis de første tre år samt at gøde.



Muldjord
min. 25 cm
til planter
og 15 cm til
græs

Råjord

Muldjord: Sort, næringsrig jord.

Råjord: Leret jord med indhold af sand og sten.

Hvis jorden er helt sammenmast (traktose), så skal råjorden altid løsnes og der kan tilføres ekstra muldjord og evt. grus.

Hvor kan vi finde hjælp?

Ansøgningsvejledning til Matas Miljøfond

Står I og mangler planter på de arealer, hvor børnene leger, eller vil I gerne anlægge bede, hvor der er asfalt? Så har I mulighed for at søge Matas Miljøfond om økonomisk støtte. Hent ansøgningsskema og -vejledning i Matas eller på www.matas.dk (se Om Matas, Matas og miljøet, Miljøfonden).

Matas Miljøfond behandler ansøgninger to gange årligt, så de bevilgede planter kan plantes enten forår eller efterår.

Ansøgningsfrister:

30. april (behandles i juni) og 30. november (behandles i januar)

Grønne fagfolk

Rådfør jer med fagfolk i kommunens vej- og parkafdeling eller kontakt en landskabsarkitekt eller anlægsgartner.

Links på internettet

www.planteskoler.dk (Planteskoleforeningen, oversigt over planteskoler)

www.haven.dk (Det Danske Haveselskab laver bl.a. jordbundsprøver)

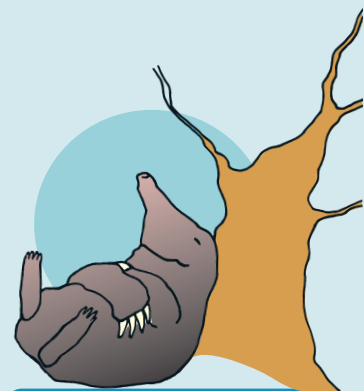
www.agrsci.dk (Danmarks Jordbrugsforskning, se Publikationer, Bestillinger, Grøn viden, Havebrug)

www.polforlag.dk (Politikens forlag, har gode håndbøger om planter m.m.)

www.sundhedstegnet.dk

www.solen.dk/udeliv (Gode råd om solbeskyttelse i børneinstitutioner)

www.orkan-design.dk (Solsejl)



Plantekataloger

Fås fra større planteskoler. De er et godt oversigtsmateriale, ring og spørg efter et. Da de er dyre at fremstille, kan man forvente at skulle betale for katalog og evt. fragt.

Tekstforfatter og konsulent:
Landskabsarkitekt Signe Dinsen

Redaktion: Henrik E. Johannsen, Anne Toxværd (Matas A/S), Morten Strunge Meyer (Kræftens Bekæmpelse), Tina Nyrop-Larsen (Frie Børnehaver og Fritidshjem), Søren Meinert (Natur & Ungdom) og naturvejleder Niels Henriksen.

Tegning, forside: Bettina Brønnum Reimer
Tegninger s. 3, 4, 5, 7: Signe Dinsen
Tegninger s. 2, 6, 8: Camilla Ludvigsen

Folderen er udgivet med støtte fra
Tips- og Lottomidlerne,
Friluftsrådet, 2005

Design, produktion og tryk:
Datagraf Auning AS



Det gode råd gør forskellen



Natur & Ungdom

Frie Børnehaver og Fritidshjem



Kræftens Bekæmpelse

