

Årsrapport 2009

INDHOLD: Resume | SIDE 2 | Beskrivelse af stedet | SIDE 3 |
Aktiviteter i 2009 | SIDE 9 | Publikationer og rapporter 2009 | SIDE 14 |



Resume

Velkommen til RehabiliteringsCenter Dallunds årsrapport for 2009.

RehabiliteringsCenter Dallund (Dallund) er en vigtig del af Kræftens Bekæmpelses tilbud om patientstøtte på tværs af landet. Vi er det første og eneste rehabiliteringscenter i Danmark, hvor færdigbehandlede kræftramte bliver tilbudt et tværfagligt aktivt rehabiliteringsforløb i form af et internat på seks dage.

Året har været præget af den usikre situation som Dallund er i efter kommunalreformen. I 2009 henviste blot 3 af de 5 regioner deltagere til Dallund. Den ledige kapacitet er blevet brugt til 3 projekter over 5 uger finansieret af Kræftens Bekæmpelse. Projekterne har fokuseret på pårørende, kræftramte med depression og arbejdsafklaring til kræftramte.

I 2009 deltog 588 kræftramte samt 19 pårørende, i alt 607 deltagere. Tilfredsheden blandt deltagerne er meget høj, idet 96% af deltagerne var tilfredse eller meget tilfredse med opholdet som helhed.

Kursisterne lægger specielt vægt på, at det er godt at være på internat, hvor de er væk fra dagligdagen og får den støtte, de har behov for, for at håndtere deres nye livsbetingelser. De lægger vægt på variationen, de individuelle hensyn og understreger, at de ikke blot føler sig velkomne her, men også føler at vi tager os af hele deres situation. Det viser, at vi når de mål, vi har sat op for rehabiliteringen.

Tilbagemeldingerne fra de professionelle er ligeledes positive. De lægger vægt på dialektikken i grupperne, hvor der bliver taget udgangspunkt i den enkeltes situation, kombineret med teoretisk undervisning. De nævner også som noget positivt, at underviserne på kurserne søger for, at kursisterne får mulighed for at være sammen med så mange nye mennesker som muligt og hermed åbne sig for at høre og dele flest mulige erfaringer.

Både de kræftramte og de sundhedsprofessionelle omtaler, at stedet lever op til sine principper om sund kost, uden det af den grund bliver noget helligt. De sætter også pris på, at der er tænkt aktiviteter ind i forløbet, som fra begyndelsen sørger for at få folk til at falde til både på stedet og i gruppen.

Dallund fik flere artikler publiceret bl.a. en artikel om lungekræftpatienter i "Fysioterapeuten". Medarbejdere fra Dallund deltog i to arbejdsgrupper i Sundhedsstyrelsen i forbindelse med udarbejdelsen af Kræftplan III og en medicinsk teknologivurdering. Dallund var ansvarlig for at opsamle viden fra 11 kommunale rehabiliteringsprojekter, se bilag 1.

Det er et klart succeskriterium for Kræftens Bekæmpelse, at viden og erfaringerne fra Dallund implementeres til gavn for alle kræftpatienter og ikke blot de kræftramte, der kommer hos os. Derfor vil fokus i 2010 være at få formidlet mere viden fra Dallund til fagpersoner på hospitaler og i kommuner.

Dallund indgik et samarbejde med det nye Nationalt Center for Kræftrehabilitering ved Syddansk Universitet i slutningen af 2009.

Juni 2010
Susanne Juul
Centerchef
RehabiliteringsCenter Dallund
Kræftens Bekæmpelse

Beskrivelse af stedet

Kræftens Bekæmpelses Hovedbestyrelse etablerede i marts 2001 et femårigt interventionsprojekt på Fyn med tilhørende forskning. KB's vision med projektet var at integrere kræftrehabilitering som en naturlig del af patientforløbet for alle kræftpatienter i Danmark.

I November 2005 besluttede KB's hovedbestyrelse at forlænge projektperioden for Dallund til udgangen af 2008. Strategien var herefter, at Dallund skulle overgå som institution under det frie sygehus udvalg, idet man fra hovedbestyrelsen ønskede, at Dallund skulle fortsætte som nationalt udviklingscenter for kræftrehabilitering.

Kræftens Bekæmpelse forsøgte at få Dallund på finansloven som en §79 institution fra 2009, da det ikke lykkedes besluttede hovedbestyrelsen, at der skulle gøres endnu et forsøg med finansloven i 2010.

Inden kommunalreformen i 2007 havde Dallund samarbejdsaftaler med de fleste amter, der betalte ca. halvdelen af den reelle udgift for at deres kræftramte borgere kunne komme på et rehabiliteringsophold. Resten blev betalt af KB. Efter kommunalreformen forlængede de fem regioner de tidligere amters samarbejdsaftaler. Fra 2008 opsagde Region Midt og fra 2009 opsagde Region Sjælland deres aftale med Dallund. Kommuner har mulighed for at betale for ophold på Dallund, kræftramte kan selv betale og der er fonde og sundhedsforsikringer der giver tilskud til et ophold.

Målsætning

Målsætningen for Dallund blev revideret i november 2005. Formålet med et rehabiliteringsophold på Dallund er, at kræftramte finder "vejen tilbage til livet". Målet er, at deltagerne på givne livsbetingelser i højere grad kommer til at opleve sig som herre over sin egen situation med øget råderum og flere handlemuligheder, således at deltageren i kraft af rehabilitering opnår det bedst mulige funktionsniveau fysisk, psykisk og socialt.

Vores vision er, at rehabilitering integreres som en naturlig del af patientforløbet for alle kræftramte. Vi bidrager med en systematisk opsamling og dokumentation af vores viden på området.

Henvisning til Dallund og visitation

- Henvisningsskema hentes på www.dallund.dk eller ved henvendelse til centret
- Skemaet udfyldes både af patienten og af henvisende læge, det kan enten være egen læge eller hospitalslægen
- Det udfyldte skema sendes til visitator, der efter godkendelse visiterer til Dallund
- Dallund tildeler herefter et ophold og sender besked til deltageren.

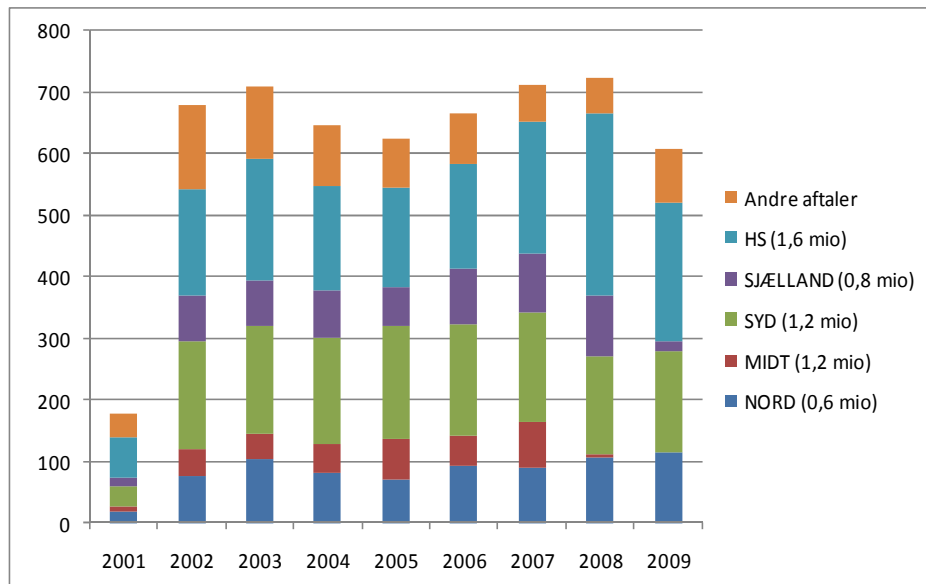
Citat fra frivillig kajakroer

Tidligere kursist på Dallund, har gennem flere år været frivillig instruktør i kajakroning:

"Igennem 40 år har jeg selv haft stor glæde af at ro i kajak. Og siden jeg fik fjernet den ene lunge i 2008 på grund af lungekræft, har det været roning, der giver mig lyst til at leve videre. Den glæde og den bekræftelse af at være i live, jeg får fra min sport, vil jeg gerne give videre til andre kræftramte. Og de stolte tilbagemeldinger, jeg får fra kursisterne, som oftest prøver det for første gang og derfor kan være usikre og lidt bange, viser mig, at det lykkes. En sagde til mig, at nu forstod hun, hvorfor hun skulle kæmpe. En anden ringede straks til sin mand og sagde, at han skulle købe to kajaker."

Nøgletal

Indtil 31. december 2009 har der været 5525 deltagere på Dallund, 4648 kvinder (84%) og 877 mænd (16%). Der er mellem 600 og 700 deltagere om året.



Økonomi

Dallunds udgifter har i 2009 været 14.327.017 kr. og indtægterne fra regioner mm. 5.973.043 kr. resten bliver betalt af Kræftens Bekæmpelse.

Priser på ophold i 2009

Et rehabiliteringsforløb kostede regionen 10.700 kr, øvrige udgifter blev betalt af Kræftens Bekæmpelse.

Ophold for pårørende kostede 3.750 kr,

Praktikanter betalte 260 kr per overnatning. Herudover betalte gæster for kost.

Kursus for professionelle kostede:

- 3.100 kr for tre dage,
- 4.700 kr for fem dage.

Personale – de faste og de løse

Dallund er organisatorisk placeret i Patientstøtteafdelingen (PSA) i Kræftens Bekæmpelse.

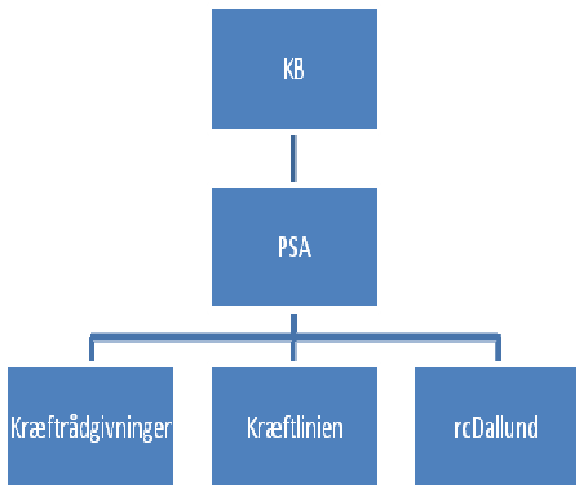


Citat kvinde 65 år

”Fantastiske professionelle og engagerede medarbejdere som udøver deres arbejde med stor dygtighed, dette lige fra ledere, undervisere, kontor, køkken og rengøringspersonale.”

Citat kvinde 61 år

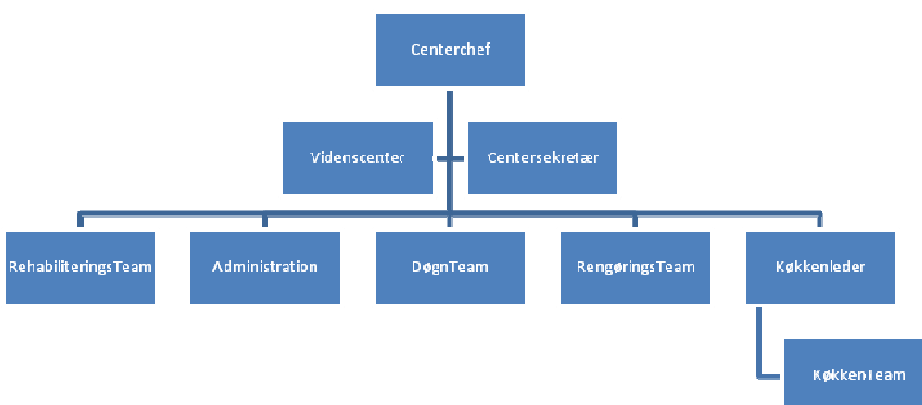
”Stor venlighed og imødekommenhed fra det faglige personale. Jeg har følt mig tryk hele ugen bla på grund af jeres faglige dygtighed og den opmærksomhed i har haft for hver enkel.”



Det tværfaglige kursusteam, som er den gennemgående kerne i de seks dages internat-kurser, består af to fysioterapeuter, en socialrådgiver og to sygeplejersker. Derudover tæller personalet på Dallund sosu-assistenten, køkken- og rengøringsassistenter, sekretærer og en videnskabelig assistent. Der er i alt 20 ansatte.

Derudover er der tilknyttet en bred vifte af faste konsulenter som læge, psykolog, sexolog, præst, kunstterapeut, diætist, sangere og massører, som sørger for, at deltagerne får mange relevante input i deres rehabilitering.

Også frivillige er tilknyttet Dallunds aktiviteter og indgår i flere af vores tilbud til kursisterne – for eksempel forskellige fysiske aktiviteter som at klatre i træer, gå stavgang eller ro i kajak.



Tankerne bag den tværfaglige behandling

Vores udgangspunkt for kurserne for kræftramte er, at de får mulighed for at afklare deres nye livssituation. I et trygt, rummeligt og åbent miljø skaber det tværfaglige team - og stedets andre medarbejdere – basis for, at hver enkelt person bliver set, hørt, lyttet til og respekteret.

Kombinationen af de forskellige kompetencer er en styrke, som øger den faglige kvalitet omkring kursisterne, fordi problemerne ses fra

Resultater fra et kvalitativt studie

Et kvalitativt studie har vist, at når deltagerne er taget ud af deres dagligdag, giver det et meget intenst forløb med en høj grad af åbenhed overfor emnerne. Ved at komme væk fra dagligdagen og familien, kan deltagerne sætte fokus på deres egne tanker og behov. De behøver f.eks. ikke være stærke for at skåne familiemedlemmer. Dallundallund beskrives som et intensivt refleksions- og inspirationsrum. Det fungerer som en optimal kontekst for skabelse af nye selvbilleder og overskridelse af vante grænser. Undersøgelsen konkluderer, at det ikke kun er undervisningen på Dallundallund, der beforder rehabiliteringsprocessen. Det er ofte også små ting, oplevelser eller ord (uden for det officielle program), der kommer til at generere signifikante ”transformative øjeblikke” i den enkeltes rehabiliteringsproces (Tjørnhøj-Thomsen, T.Rehabiliterings Center Dallund. Den Kvalitative Forskningsdel. Statusrapport. Dallund 2005).



mange vinkler og dermed findes der ofte en løsning på selv den vanskeligste udfordring.

I den daglige undervisning lægger vi vægt på, at kursisterne får ny viden, rådgivning og mulighed for eventuelt at prøve ting af i praksis.

Rehabiliteringstilbuddene

På Dallund tilbydes tværfaglig koordineret kræft-rehabilitering til personer, der er færdigbehandlet for kræft og har en forventet livslængde på mere end ½ år.

Kursernes pædagogiske indhold er empirisk begrundet i American Cancer Society's rehabiliteringsprogram, "I can cope" og det tilsvarende svenske program, "Lära sig leva med cancer". Mange praktiske erfaringer er hentet Kræftens Bekæmpelses kræftskoler.

Kurset foregår som internat fra mandag til lørdag. Der er lagt vægt på, at deltagerne føler sig velkomne fra starten, og alle personalegrupper er fælles om opgaven.

I ugens løb er der tid til, at deltagerne kan lære hinanden at kende og føle sig trygge i hinandens selskab, og der er lagt vægt på, at deltagerne har rammer, der indbyder til samvær og erfaringsudveksling udover de mere strukturerede forløb.

De enkelte uger henvender sig til enten:

- bestemte diagnoser (f.eks. brystkræft, mave/tamkræft, underlivskræft),
- aldersgrupper (f.eks. unge, kvinder under 50 år, seniorer) eller
- interesser (f.eks. kost og motion, stress af i naturen).

Deltagere på kurser for kræftramte

I 2009 har Dallund tilbudt rehabilitering i 32 uger og har gennemført projektføreløb over fem uger

Deltagerantallet var 607 (heraf 19 pårørende). De fleste deltagere er kvinder (87%) og de fleste havde haft brystkræft (57% af alle), gennemsnitsalderen var 55 år, mændene var lidt ældre end kvinderne. De fleste (64%) var gift og godt 33% var sygemeldte. Blandt de 19 pårørende i projektugen var der også flest kvinder (68%) og gennemsnitsalderen var 59 år.

Deltagernes tilfredshed med opholdet

I 2009 foreligger evalueringer fra 84 % af deltagerne.

Generelt vurderes alle Dallunds aktiviteter, miljø og faciliteter meget højt (score 4 eller 5 ud af fem mulige). Som sidste punkt i evalueringen bliver deltagerne bedt om at angive, hvordan de alt i alt har

Citat kvinde 55 år

"Det har været den absolut bedste uge i mit "nye" liv og den mest givtige, alle er bare så professionelle lige fra nattevagt til kontorpersonel"

Citat kvinde 70 år

"En dejlig blanding af undervisning, dialog og samvær"

Kvinde 66 år, 3 måneder efter opholdet

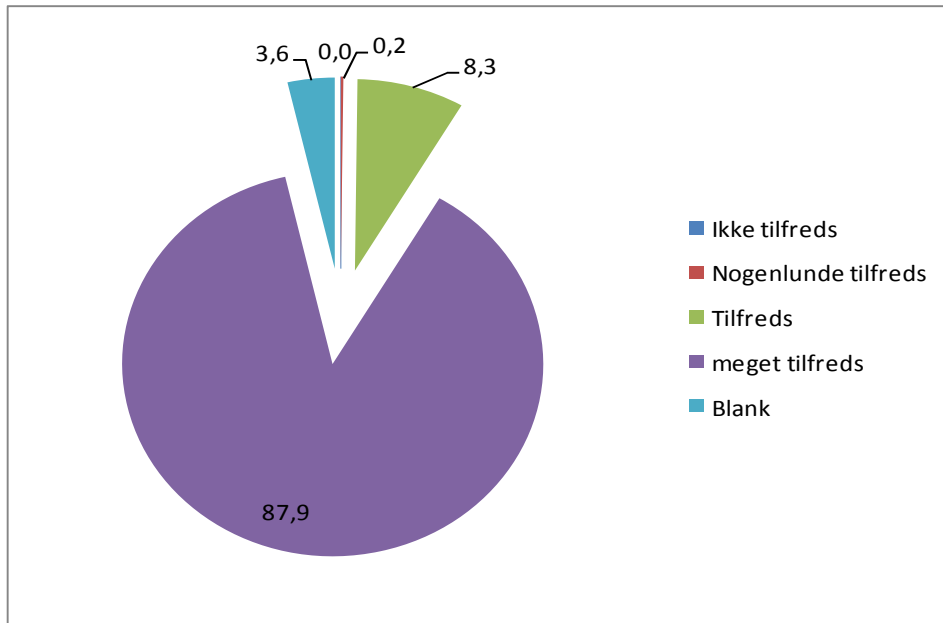
"Troen på at jeg kommer videre, opdagede at jeg kunne mere end jeg troede. Jeg kom ud af "osteklokken" og så der var en verden udenfor"

Kvinde 23 år, 3 måneder efter opholdet

"Det har hjulpet mig videre, nu tør jeg tænke på fremtiden"



været tilfredse med opholdet. Tallene viser, at vi derved har opnået et af vore mål om at opretholde en alt i alt tilfredshed på 95%. Når vi sammenlægger meget og tilfreds, har vi en deltagertilfredshed i 2009 på i alt 96%, og 3,6% besvarede ikke spørgsmålet.



Kurser for professionelle på Dallund

Siden august 2005 har Dallund tilbudt kurser for professionelle, som en del af de aktiviteter, Kræftplan II anbefalede.

Vi tilbyder to former for kursusophold for professionelle:

- Tre dages kursusophold, hvor det faglige indhold er det primære. Dette kursus tilgodeser blandt andet praktiserende læger, som ikke kan være væk fra praksis i en hel uge
- Fem dages kursusophold, hvor både det faglige indhold samt hele rehabiliteringsprocessen, følges sammen med deltagerne og eventuelt deres pårørende. Det er vores erfaring og anbefaling, at femdages kurset giver det bedste indblik i rehabiliteringsprocessen. Der er mere tid og ro til at fordybe sig i samværet med både kræftramte og undervisere.

De professionelle, som kan være talepædagoger, sygeplejersker, fysioterapeuter, diætister, præster eller andre faggrupper, der har kontakt med kræftpatienter, følger kurserne på lige fod med de kræftramte.

Derudover får det sundhedsfaglige personale tilbud om at tale med en af underviserne om sine oplevelser på Dallund og herigennem blandt andet afklare rehabiliteringsbegrebet, og hvordan det fremover kan blive en del af deres faglige hverdag.

Vi havde 25 professionelle deltagere og fem studerende på Dallund i 2009.

Udbytte af professionelt kursus

”På det konkrete plan viser Dallunds tilgang til professionel kompetenceudvikling, at relationelle og fagetiske kompetencer kan udvikles ved at give de professionelle mulighed for følelsesmæssigt at træde ind i kræftpatienternes livsverden og følge deres fodspor for en tid – hvilket de professionelle gør gennem den uge, hvor de deltager som kursister på Dallund side om side med kræftpatienterne. Herved får de professionelle ikke alene faglig viden om – men også følt indsigt i de livsmodsdimensioner, der knytter sig til at være eksistentielt truet af en færdigbehandlet sygdom, til at turde engagere sig i sin egen kropslighed igen, til at konfrontere sin egen dødelighed og til at vælge hvad livet skal indeholde her og nu og fremover.” Pia Houmark og Gro Bohr. *Kompetenceudvikling i kræftpatientens fodspor 2007.*

Tre citater fra en professionel kursist

Kommunikationsmedarbejder på Sundhedscenter for Kræftramte har deltaget i et kursus og siger blandt andet om sine oplevelser:

”Det tætte forløb gav mig en enorm forståelse for og indblik i, hvordan det er at være kræftramt, og hvor hårdt kræft griber ind i et liv.”

”Det var specielt stærkt at lave kunstterapi – vi var så tæt på liv og død, at jeg kunne fornemme det vendepunkt, folk kommer til i deres tilværelse efter sygdommen. Vi var hele registret af følelser igennem fra gråd til latter.”

”Personligt fik jeg sat fokus på, hvad der er vigtigt og ikke vigtigt i livet. Og fagligt har det givet mig utrolig meget at vide, hvordan de mennesker, jeg beskæftiger mig med arbejdsmæssigt, har det ”

Deltagerprofil i 2009

Der deltog 588 kræftramte og 19 pårørende i et specielt program målrettet pårørende.

Kræftramte

- 588 deltagere har været på ophold
- 520 af deltagerne var henvist af regionerne via samarbejdsaftaler

Kønsfordeling

- 512 kvinder (87%)
- 76 mænd (13%).

Diagnoser

- 338 (57%) havde haft brystkræft
- 55 (9%) havde haft kræft i kvindelige kønsorganer
- 45 (8%) havde haft kræft i fordøjelsesorganerne
- 47 (8%) havde haft kræft i lymfe og bloddannende væv.

Alder

- Gennemsnitsalderen var 55 år (17-85 år)
- Kvinderne var 55 år i gennemsnit
- Mændene var 57 år i gennemsnit.

Civilstatus

- 328 (64%) var gift/samboende
- 176 (35%) var enlige
- 4 (1%) var enker eller skilt.

Beskæftigelse

- 200 (36%) var sygemeldt
- 154 (27%) var på pension
- 76 (14 %) var i arbejde
- 58 (10%) var delvis i arbejde
- 28 (5%) var arbejdsløse eller andet.

Pårørende i projektuger i 2009

Køn

- 13 kvinder (68%).
- 6 mænd (32%)

Alder

- Gennemsnitsalderen var 59 år (31-70 år)



Tal om kræft og rehabilitering

Årligt rammes cirka 32.000 mennesker af kræft i Danmark (hudkræft ikke inkl.), og det tal forventes at stige med cirka 1% om året. Det anslås, at 2/3 af alle nydiagnosticerede kræftpatienter har behov for rehabilitering. Godt 7000 af dem er mellem 30-59 år – og denne gruppe forventes at have et yderligere behov for rehabilitering med fokus på at komme tilbage på arbejdsmarkedet.

Aktiviteter i 2009

Dallunds aktiviteter var i 2009 præget af den usikre fremtid og at der kom færre deltagere fordi kun 3 regioner havde en samarbejdsaftale. Ud fra estimater af deltagerantal planlagde vi tre projekter over fem uger.

Projekter på Dallund i 2009

I 2009 gennemførte Dallund følgende projekter:

- Et tre ugers forløb med fokus på tilbagevenden til arbejdsmarkedet i samarbejde med fynske jobcentre og jobcentret i Viborg
- En uge for kræftramte med modløshed eller let til middelsvær depression
- En uge for pårørende (uden den kræftramte).

Derudover gennemførte vi en undersøgelse, hvor Dallundskalaen blev sendt til alle deltagere fra 2009 tre måneder og et år efter deres ophold. Resultaterne kommer ind løbende, de sidste i begyndelsen af 2011.

Afklaringsforløb for kræftramte, som er sygemeldte eller modtager kontanthjælp

11 arbejdsløse kræftramte deltog i et tre ugers afklaringsforløb. Formålet med projektet var at etablere et samarbejde med kommunerne om at identificere kræftramte med behov for arbejdsafklaring samt at udvikle et forløb, der kunne afklare kræftramtes muligheder for at vende tilbage til arbejdsmarkedet. Projektet var gratis for de kommuner, der deltog.

Forløbet bestod af:

- Et to ugers ophold på Dallund i uge 39 og 40
- Otte uger hjemme
- En uges ophold på Dallund i uge 51.

Opfølgningen på projektet bestod blandt andet i at deltagerne besvare spørgeskemaer tre og seks måneder efter opholdet.

Det var svært at rekruttere deltagere til projektet. I Viborg identificerede de 7 deltagere og fyn identificerede 4 deltagere. Planen var at 20 kræftramte skulle deltage, men forløbet blev gennemført med blot 11 deltager, hvoraf den ene ikke kom til andet ophold.



Citat kvinde 52 år , 3 måneder efter sidste ophold

”Erkendelsen og accepten af varig skade efter cancebehandling”

”Givet mig styrke til at stå fast ved egen tilstand og situation.”

Foreløbige resultater

Tre måneder efter opholdet angav flere end forventet at opholdet havde givet dem

- Viden (88% gav scoren 4 eller 5)
- Støtte (88% gav scoren 4 eller 5)
- Handlemuligheder (63% gav scoren 4 eller 5)
- Ideer til et bedre psykisk funktionsniveau (63% gav scoren 4 eller 5)

Færre end forventet angav at opholdet havde hjulpet med ideer til et bedre fysisk funktionsniveau (63%)

Tre vurderede at de havde fået hjælp til afklaring af deres arbejdssituation, en havde fået middel udbytte og fire mente ikke det var relevant for dem.

Deltagerne følte sig hjulpet arbejdsmæssigt. Mange angav at opholdet havde hjulpet med ideer til at takle

- problemer med arbejdsopgaver (63%)
- problemer med arbejdstid (63%)
- problemer med arbejdsmængde (63%)

Tre måneder efter opholdet var

- En i arbejde som før
- To var delvis i arbejde
- Tre var sygemeldt fuld tid
- To havde søgt og en havde fået førtidspension
- To havde ikke besvaret skemaet.

Modløshed og depression

14 færdigbehandlede kræftpatienter deltog i en uges kursus med temaet "Modløshed og depression". Formålet var at undersøge, om det var muligt at påvirke rehabiliteringsforløbet hos denne gruppe ved hjælp af særlige interventioner. Projektet tog udgangspunkt i erfaringerne fra forløbene siden 2001 og havde særlig fokus på de interventioner, der har dokumenteret effekt i forhold til målgruppen – som fysisk aktivitet, krop og kunst, berøring og samtaler, såvel i grupper som individuelt. Alle deltagere kom fra Viborg og efter opholdet blev deltagerne opfordret til at danne en støtte gruppe på Kræftrådgivningen i Viborg.

Den foreløbige rapport kan læses på:
<http://www.cancer.dk/dallund/til+sundhedsprofessionelle/projekter+paa+dallund/Evalueringsrapport+uge+37+2009>.

Den endelige rapport forventes færdig i 2010, hvor der også kommer evalueringer fra deltagerne tre og seks måneder efter deres ophold.

Citat kvinde 64 år, 6 måneder efter opholdet

"Hele ånden på stedet og de mange inputs lagres og bruges dagligt lige fra mad til hobbyaktiviteter, foredrag osv."

Citat kvinde 44 år, 6 måneder efter opholdet

"Har lært at acceptere at det i perioder/nogle gange er svært og det er OK. Det har givet mig ro at det er tilladt/OK ikke altid at være social"



Foreløbige resultater

Flere end forventet angav efter kurset, at de havde fået:

- Ideer til et bedre fysisk funktionsniveau (100% scorede 4 eller 5 ud af fem mulige)
- Et højere psykisk funktionsniveau (71% scorede 4 eller 5).

Pårørende

19 ægtefæller/pårørende til kræftpatienter deltog i dette projekt.

Formålet med projektugen var at beskrive mere præcist, hvad ægtefæller/partnere til kræftramte har brug for til bedre at kunne tackle hverdagen/samlivet med en kræftramt.

Den pårørende er selv i krise, hvorfor kravet om at være den stærke kan være en svær balance.

Foreløbige resultater

Alle de pårørende evaluerede deres tilfredshed med kurset højt og angav, at de fik:

- Viden (63% gav scoren 4 eller 5)
- Støtte (79% gav scoren 4 eller 5)
- Handlemuligheder (63% angav scoren 4 eller 5)
- 68% angav, at opholdet havde stor betydning for deres videre liv.

(5 er højeste score).

Projekt Dallundskala 2009

Alle deltagere svarer på Dallundskalaen cirka tre uger før ophold på Dallund. Skemaet bliver brugt til at planlægge individuelle samtaler.

På den sidste dag på Dallund, afleverer de fleste deltagere et kort evalueringsskema, hvor de angiver deres udbytte fysisk, psykisk, socialt og arbejdsmæssigt på en skala fra 0 til 5.

I 2009 fik deltagerne cirka tre måneder efter opholdet tilsendt Dallundskalaen og et let revideret evalueringsskema. Derudover sendes skemaerne til dem ca. 1 år efter opholdet.

Når alle data er indsamlet, vil deltageres tilbagemeldinger om senfølger – og udbyttet før, tre måneder efter og et år efter opholdet – blive opgjort og beskrevet.

Den endelige konklusion forventes færdig i 2010.

Undervisning

Det er et klart succeskriterium for Dallund, at den viden og de erfaringer vi opsamler på vores rehabiliteringskurser og projektuger implementeres i det samlede sundhedsvæsen til gavn for flest mulige patienter med kræft.



Citater

”Underviserne har forstået at sætte ens tankevirkosomhed i gang på en positiv måde, og glæden ved at være sammen med ligestillede i 5 dage, har givet fornyet mod og kræfter til at komme videre.”

”Jeg ved nu, at det er en stor udfordring at være pårørende.”

”Jeg skal gøre noget der kan lade mig op undervejs og sætte grænser .”

Som et led i formidling af viden om kræftrehabilitering har Dallund et godt samarbejde med forskellige uddannelsesinstitutioner. Vores kursusledere underviser på flere grunduddannelser bl.a. University College Lillebælt (UCL) og Syddansk Universitet (SDU) samt andre postgraduate uddannelser.

Derudover har vi formidlet viden gennem oplæg og foredrag i forskellige faglige sammenhænge både nationalt og internationalt, ligesom vi har været repræsenteret med poster på internationale konferencer i henholdsvis Sidney og Berlin.

Det kommunale kræftpartnerskab

Dallund har forestået en overordnet indsamling og formidling af viden, der er erhvervet i de kommunale kræftrehabiliteringsprojekter, som blev støttet af Sundheds- og forebyggelsesministeriet. Dallund fungerede som sparringspartner for de støttede projekter.

Puljen, der blev afsat i finanslovsaftalen for 2006 mellem regeringen og Dansk Folkeparti, tilvejebragte finansieringsgrundlaget for 11 projekter, der involverede 15 kommuner landet over. Projekterne havde alle til hensigt at oparbejde og forankre viden i kommunerne om, hvordan man tager hånd om de fysiske og psykologiske problemer, mange kræftpatienter har i forbindelse med og efter deres behandlingsforløb. Der blev ydet støtte til kommunale projekter, der målrettet og systematisk har sat ind over for kræftpatienter gennem hele forløbet med det mål at bevare og genopbygge fysisk, psykisk og/eller social funktionsevne.

Rapporten Kommunal Kræftrehabilitering—erfaringsopsamling fra 11 kommuner, er tilgængelig fra maj 2010.

Videnscenter for Kræftrehabilitering

Videnscentret indsamler data fra Dallundskalaen og evalueringskemaer og bearbejder dem. Resultater og specialviden fra Dallund's arbejde skal dels forsyne personalet med oplysninger, de bruger i foredrag og artikler, dels som metoder, der er klar til at blive integreret i det øvrige patientforløb som videnskabelige artikler, samt i forbindelse med en medicinsk teknologivurdering (MTV).

Videnscenter for Kræftrehabilitering har tillige i sit arbejde fokuseret på konsolidering af egne projekter omkring opsamling af erfaringer.

FOCARE

Forskningsprojektet FOCARE (FOrskning i CAncerREhabilitering) varetages af Afdeling for Psykosocial Kræftforskning, Institut for Epidemiologisk Kræftforskning, Kræftens Bekæmpelse. Projektet ledes af afdelingsleder, overlæge Christoffer Johansen.

Dataindsamlingen er afsluttet og resultaterne publiceres løbende i videnskabelige tidsskrifter. I 2009 er der publiceret tre videnskabelige artikler og en ph.d. afhandling (se publikationsliste bilag 1)



Medicinsk teknologivurdering (MTV)

MTV går ud på at klarlægge relevante konsekvenser af en beslutning om anvendelse af medicinsk teknologi og vurderer følgende fire hovedelementer:

- teknologien
- patienten
- organisationen
- økonomien.

MTV'en skal give de offentlige myndigheder og beslutningstagere et pålideligt grundlag for at bedømme Dallunds arbejde og for at træffe beslutning om indførelse af rehabilitering i det enkelte patientforløb.

Dallund indgår i et samarbejde med Sundhedsstyrelsens Center for Evaluering og Medicinsk Teknologivurdering om udarbejdelse af en MTV, der beskriver rehabilitering af patienter med kræft. Rapporten blev indsendt til Sundhedsstyrelsen i november 2009 og forventes offentliggjort i løbet af 2010.



Bilag 1

Publikationer og rapporter 2009

Artikler med personale fra Dallund som forfattere:

- Mark K. og Mikkelsen TB.
Behov for fysioterapi blandt deltagere behandlet for lungekræft – erfaringer fra RehabiliteringsCenter Dallund. Fysioterapeuten (2009) nr 14 side 8-14. http://fysio.dk/Upload/Fafo/PDF/Tema/Lungekraeft_Dallund_Fysioter_14_2009.pdf
- Hjortebjerg U.
Hold øje med...
Fokus magasinet (2009) nr 3 side 23. http://www.fokusmagasinet.dk/uploads/Magasiner/fokusmagasinet_juni09.PDF
- Hjortebjerg U.
Lymfødem
DBO-bladet (2009) september nr 28.
- Hjortebjerg U.
Træthed (og udmattelse) efter kræftbehandling
DBO-bladet (2009) nr. 27 side 4-5

Arbejdsgrupper/rapporter med deltagelse af personale fra Dallund

- Steffen Malik-Høgh og Tina Broby Mikkelsen (afløste Charlotte Bruun Piester og Tom Kristensen). **MTV af kræftrehabilitering**. Indsendt december 2009.
- Karen Mark deltog i arbejdsgruppen om **rehabilitering for kræftpatienter i pakkeforløb under Task Force for Patientforløb på Kræft- og Hjerteområdet (2009)**. Rapport: Rehabilitering for kræftpatienter i pakkeforløb. Sundhedsstyrelsen 28. november 2009

Artikler, der omhandler kursister fra Dallund, men uden personale fra Dallund som forfattere:

- Rasmussen DM, Hansen HP and Elverdam B.
How cancer survivors experience their changed body encountering others.
European Journal of Oncology Nursing (2009) nov 3. Epub ahead of print. http://www.ncbi.nlm.nih.gov/pubmed/19892598?itool=EntrezSystem2.PEntrez.Pubmed.Pubmed_ResultsPanel.Pubmed_RVDocSum&ordinalpos=1
- Jørgensen IL, Frederiksen K, Boesen E, Elsass P and Johansen C. **An exploratory study of associations between illness perceptions and adjustment and changes after psychosocial rehabilitation in survivors of breast cancer.**
Acta Oncol. 2009;48(8):1119-27. http://www.ncbi.nlm.nih.gov/pubmed/19863219?itool=EntrezSystem2.PEntrez.Pubmed.Pubmed_ResultsPanel.Pubmed_RVDocSum&ordinalpos=1
- Mette Terp Høybye & Susanne Oksbjerg Dalton & Jane Christensen & Lone Ross & Katrin Gaardbo Kuhn & Christoffer Johansen.
Social and psychological determinants of participation in internet-based cancer support groups.
Supportive Cancer in Care. 2009 Jul 5. [Epub ahead of print] <http://www.springerlink.com/content/n0431761g347x051/fulltext.pdf>
- Bolting L.
Rehabilitering af kræftpatienter (2009).

Diætisten Nr. 100. Aug. 2009. 17. årg. Side 32-34. http://www.diaetist.dk/cgi-bin/diaetist/uploads/media/Fagbladet/Diaetisten_nr_100_Aug_09.pdf

Phd. Afhandlinger der omhandler personer der har været på Dallundallund:

- Mette Terp Høybye (2009).
Internet-based support groups in the rehabilitation of Danish cancer survivors. A randomized epidemiological and anthropological study. Faculty of health sciences, University of Copenhagen.

Specialer der omhandler personer der har været på Dallundallund:

- Pernille Hytte Bisgaard (2009)
Emne: Kræft og seksualitet
Kandidat uddannelsen i pædagogisk psykologi. Danmarks Pædagogiske Universitets skole. DPU. Speciale afleveres d. 1.9.09.
<http://www.hyttebisgaard.dk>

Postere

Landskursus 2009

Ulla Hjortebjerg, Karen Mark, Jan Tofte, Dorte Ringer, Hanne Svendsen and Tina Broby Mikkelsen.

Selvrapporterede senfølger blandt 316 brystkræftoverlevende i rehabiliteringsfasen efter besvarelse af et åbent spørgsmål og et struktureret lukket spørgeskema.

Lymphology 2009, Sidney

Karen Mark, Ulla Hjortebjerg, Dorte Ringer, Jan Tofte, Hanne Svendsen and Tina Broby Mikkelsen.

Lymphoedema problems at rehabilitation: Need for physiotherapy

Ecco-esmo 2009, Berlin

Ulla Hjortebjerg, Karen Mark, Jan Tofte, Dorte Ringer, Hanne Svendsen and Tina Broby Mikkelsen.

Side effects at the time of rehabilitation as reported by 316 breast cancer survivors in response to an open question and a structured, closed questionnaire.

Interne rapporter

Karen Mark. Evalueringsrapport uge 37 2009 med temaet "Modløshed og depression". Dallund oktober 2009.

http://www.cancer.dk/NR/rdonlyres/49BE4B1C-099C-40CB-92E9-6EAD0FF39E43/0/Evaluering_af_projektugen_Modloese_og_deprimerede_kraeftpatienter.pdf

Vi lader en af vores kursister, en 44-årig kvinde, der har været her efter endt behandling for brystkræft, afrunde tilbageblikket på 2009 med disse ord:

”Et fantastisk ophold. Det ville være en katastrofe, hvis man fratager kræftpatienter muligheden for at komme på Dallund. Her bliver man fyldt op på alle planer af superdygtigt og professionelt personale.”