



Årsrapport 2008

RehabiliteringsCenter Dallund (RcD)

Kræftens Bekæmpelse

December 2009

Sammenfatning - Årsrapport for RehabiliteringsCenter Dallund

RcD er en vigtig del af Kræftens Bekæmpelses tilbud om patientstøtte på tværs af landet. Vi er det første og eneste rehabiliteringscenter i Danmark, hvor færdigbehandlede kræftramte, bliver tilbudt et aktivt rehabiliteringsforløb som internat af seks dages varighed. RcD og vores "Videnscenter for Kræftrehabilitering" har nu eksisteret i syv år.

Visionen er gennem systematisk opsamling af viden og dokumentation, at få integreret rehabilitering som en naturlig del af patientforløbet for alle kræftramte.

Nøgletal for rehabilitering i 2008

I 2008 har RcD tilbudt rehabilitering i 41 uger. Der har i alt været 723 deltagere, med en gennemsnitsalder på 57 år. Tilfredsheden med rehabiliteringsforløbet er fortsat meget høj, idet 96% angiver, at de er meget tilfredse(90%) eller tilfredse(6%).

2008 har været præget af at kun fire regioner har forlænget deres samarbejdsaftale med RcD. Visitationen fra disse regioner er forløbet meget tilfredsstillende.

Økonomi

RcDs udgifter har i 2008 været på ca. 13,7 millioner kroner. Et rehabiliteringsforløb kostede 10.700 kr. for regionen. Der har været 50% regional finansiering og 50% finansiering fra Kræftens Bekæmpelse.

Forsknings- & udviklingsaktiviteter i 2008

Der er fortsat høj fokus på vidensopsamling. Lodtrækningsforsøg til belysning af rehabiliteringseffekten pågår. RcD skal også fremover bruge ressourcer på at sikre formidling af den eksisterende viden til brug og gavn for kræftramte, deres pårørende samt professionelle såvel nationalt som internationalt.

Nationalt

En af anbefalingerne i Kræftplan II var opkvalificering af professionelle. RcD startede derfor i august 2005 et tilbud om kursus for professionelle. I 2008 har 36 professionelle og 4 studerende benyttet sig af dette tilbud.

RcD har i 2008 som noget nyt tilbudt et kursus i basal kræftrehabilitering på 4 moduler. Kurset er målrettet de sundhedsprofessionelle i kommunerne. 67 sundhedsprofessionelle har gennemført et eller flere moduler i 2008. Det er vores håb at RcD med disse kurser kan viderebringe noget af al den erfaring der er opbygget til gavn for kræftpatienter i Danmark.

Der er fortsat opgaver i Kræftplan I & II, som RcD søger at medvirke til at løse og vi bidrager dermed til den fortsatte positive udvikling for kræftrehabilitering. Vi har især fokus på udviklingen af individuelt tilpassede og evidensbaserede rehabiliteringstiltag.

December 2009

Halla Brandt Clausen

Centerchef

RehabiliteringsCenter Dallund

Kræftens Bekæmpelse

Dallund
Viden for livet

Årsrapport for Rehabiliteringscenter Dallund (RcD)

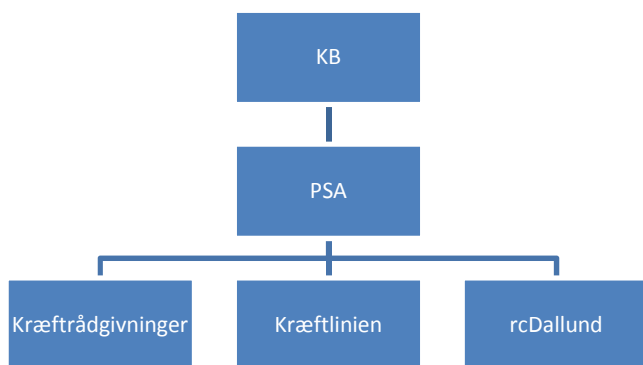
RcD åbnede 1. oktober 2001 som et femårligt interventions- og forskningsprojekt. Hovedbestyrelsen for Kræftens Bekæmpelse besluttede i november 2005, at RcD skulle fortsætte som projekt til udgangen af 2008.

Målsætning

Målsætningen for RcD blev revideret i november 2005. Formålet for rehabiliteringsophold på RcD er, at kræftramte finder "vejen tilbage til livet". Målet er, at deltagerne på givne livsbetingelser i højere grad kommer til at opleve sig som herre over sin egen situation med øget råderum og flere handlemuligheder, således at deltageren i kraft af rehabilitering opnår det bedst mulige funktionsniveau fysisk, psykisk og socialt.

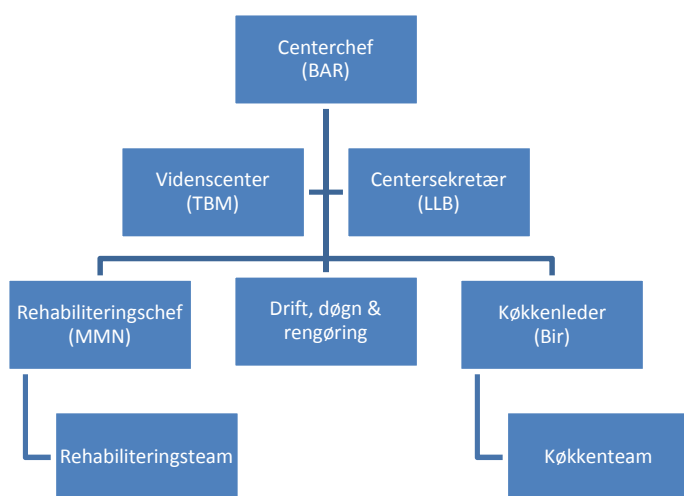
Organisation

Projekt RcD er placeret i Patientstøtteafdelingen (PSA) i Kræftens Bekæmpelse. (figur 1)



FIGUR 1. Organisationsdiagram

Organisationsdiagram og opdeling af ansvarsområder for RcD ses i figur 2.



FIGUR 2. Organisationsdiagram over RcD 2008

Faggrupper fastansat på RcD

Læge, psykolog, socialrådgiver, fysioterapeuter, sygeplejersker, sosu-assistent, økonom, køkken-assistent, rengøringsassistenter, videnskabelig assistent samt sekretærer.

Herudover er der ugentlig fast tilknyttet: Diætist, sexolog, præst, sangere samt massører.

Endelig er der tilknyttet en række konsulenter samt interne medarbejdere fra KB, som hver især bidrager til et bredt input af viden til deltagerne.

RcDs målgruppe

Kræfttramte, som er færdigbehandlede og har en livshorizont på over 6 måneder, kan henvises til RcD. Der er visitationskriterier for deltagelse i rehabilitering, disse visitationskriterier anvendes af visitatorerne i hver region, der indstiller til ophold på RcD. Der er ligeledes udarbejdet inklusionskriterier for deltagelse i de forskningsprojekter der løbende afvikles.

Årligt rammes cirka 32.000 af en kræftdiagnose i Danmark (hudkræft ikke medregnet). Tallet forventes at stige med ca. 1 pct. om året.

I artiklen – ”Potentielt antal cancerrehabiliteringspatienter i Danmark”ⁱ anslås det, at 2/3 af alle nydiagnosticerede kræftpatienter har behov for rehabilitering. Godt 7000 heraf er i alderen 30-59 år, og forventes at have et yderligere behov for rehabilitering med fokus på at vende tilbage til arbejdsmarkedet.

Tværfagligt rehabiliteringskoncept

- Temaorienterede internatforløb for 20 deltagere ugentligt
- Opholdet er af seks dages varighed
- Koordineret tværfaglig rehabilitering
- Rehabilitering sker i et samspil mellem den enkelte, gruppen og de professionelle
- Vidensformidling foregår via fællesoplæg, gruppearbejde og individuelle samtaler
- Erfaringsudveksling sikres formelt og uformelt mellem deltagerne - og er en yderst væsentlig komponent i programmet
- Rehabiliteringsforløbet er en normaliseringsrejse for den enkelte – ”jeg er jo normal” bliver konklusionen for flere deltagere.

Henvisning til RcD og visitation

- Henvisningsskema hentes på www.dallund.dk eller ved henvendelse til centret
- Skemaet udfyldes både af patienten og af henvisende læge, det kan både være egen læge eller hospitalslægen
- Det udfyldte skema sendes til visitator, der efter godkendelse visiterer til RcD
- RcD tildeler herefter et ophold og sender besked til deltageren.

Kursus for professionelle på RcD

I August 2005 tilbød vi for første gang struktureret kursus for professionelle som en del af de aktiviteter som Kræftplan II anbefalede igangsat.

Vi tilbyder to former for kursusophold for professionelle på RcD.

1. Tre dages kursusophold hvor det faglige indhold er det primære fokus. Dette kursus tilgodeser blandt andet praktiserende læger, som ikke kan være væk fra praksis en hel uge.
2. Seks dages kursusophold hvor både det faglige indhold samt hele rehabiliteringsprocessen, som kræftramte gennemgår, følges. Det er vores erfaring og anbefaling, at seks dages kurset giver det bedste indblik i kræftrehabiliteringsprocessen. Der er mere tid og ro til uddybning og fordybelse i samvær med både kræftramte og undervisere.

Vi havde 36 professionelle deltagere og 4 studerende på RcD i 2008.

Kursus til kommuner

Med strukturreformen har kommunerne fået ansvar for den generelle rehabilitering. RcD udviklede derfor i 2007 et grundkursus, hvis formål er at sikre det bedst mulige rehabiliteringsforløb for den enkelte kræftpatient i forhold til den evidens, der findes på området. Uddannelsen henvender sig til social- og sundhedsprofessionelle, der arbejder med kræftrehabilitering, hvad enten det er i borgerens hjem, på sundhedscentre eller andre kommunale institutioner. Kurset er opbygget i 4 moduler, som man kan tage samlet eller enkeltvis. Niveaueet for de enkelte moduler vil være basisviden indenfor fagområdet.

Følgende kurser blev afholdt i 2008.

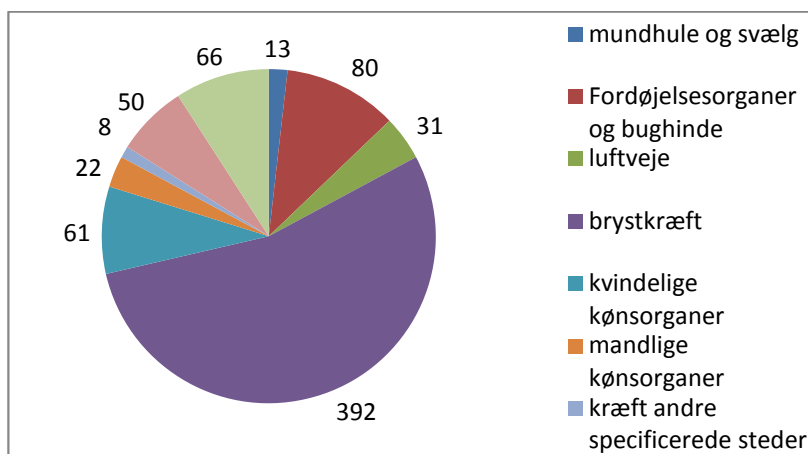
- Modul 1 Kræftsygdomme, behandling og senfølger
- Modul 2 Social og arbejdsmæssig rehabilitering
- Modul 3 Psykiske reaktioner, seksualitet og kræft
- Modul 4 Fysisk aktivitet, kost og kræft.

67 sundhedsprofessionelle har gennemført et eller flere moduler i 2008.

Deltagere

- 723 deltagere har været på RcD
- 665 deltagere var henvist af amterne/regionerne via samarbejdsaftaler (90% af de reserverede pladser)
- Kønsfordelingen blandt deltagere har været 86% kvinder mod 14% mænd
- Gennemsnitsalder blandt deltagere var 57 år (19-88 år)

Deltager fordeling på diagnosegrupper ses i figur 3.

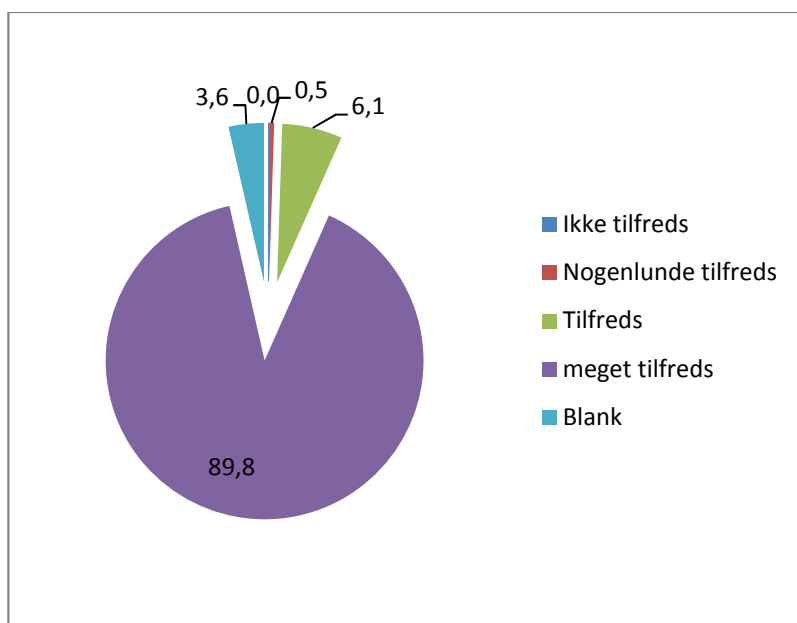


FIGUR 3. Fordeling på diagnoser blandt de 723 deltagere i 2008

Som det ses af tabellen har hovedvægten af deltagere været brystkræftpatienter. Det er fortsat vores mål at sikre en bred diagnosefordeling for derigennem at identificere de forskellige rehabiliteringsbehov, som de forskellige patientgrupper har.

Deltager tilfredshed

I 2008 foreligger evalueringer fra 91% af deltagerne. Generelt vurderes alle RcDs aktiviteter, miljø og faciliteter meget højt (score 4 eller 5 ud af 5 mulige). Som sidste punkt i evalueringen, bliver deltagerne bedt om at angive, hvordan de alt i alt har været tilfredse med opholdet (figur 4). Tallene viser, at vi derved har opnået et af vore mål om at opretholde en alt i alt tilfredshed på 95%. Når vi sammenlægger meget og tilfreds, har vi en deltagertilfredshed i 2008 på i alt 96% og 3,6% besvarede ikke spørgsmålet.



FIGUR 4. Deltagertilfredshed i 2008. Svarprocent 91.

Økonomi

RcDs udgifter har i 2008 været på ca. 13,7 millioner kroner. Et kursusophold koster regionen 10.700 kr., øvrige udgifter afholdes af Kræftens Bekæmpelse. Pårørende ophold koster 3.750 kr. Praktikanter betaler 260 kr. per dag inkl. overnatning. Herudover betaler gæster for kost. Kursus for professionelle koster for et tre dages modul 3.100 kr. og for et seks dages modul 4.700 kr. Der har været en økonomisk fordeling med 50% regional finansiering og 50% finansiering fra Kræftens Bekæmpelse.

Udgifter	Kr.	13.698.326
Indtægter	Kr.	6.835.000

TABEL 1 Udgifter og indtægter på RcD

Belægningsoversigt

Følgende oversigt illustrerer vores belægning fra de tidligere amter, der har henvist deltagere i 2008, samt henvisning fra andre projekter.

Region (indbyggertal)	Samarbejds- aftaler	Antal Pladser reserveret	Deltagere aktuelt været på RCD	Rest pladser	Rest i pct.	Antal pladser/ 100.000 indb.	Mænd %/ Kvinder %
NORD (0,6 mio)	Ja	114	103	11	10	19	14/86
Nordjylland		114	103	11	10		14/86
MIDT (1,2 mio)	Nej	0	5	-5	-	0	0/100
Århus		0	5	-5	-		0/100
Viborg		0	0	0	-		0/0
Ringkøbing		0	0	0	-		0/0
SYD (1,2 mio)	Ja	172	160	12	7	14	14/86
Vejle		35	38	-3	-9		8/92
Sønderjylland		34	23	11	32		13/87
Ribe		34	26	8	24		4/96
Fyn		69	74	-5	-7		20/80
SJÆLLAND (0,8 mio)	Ja	86	100	-14	-16	11	14/86
Vestsjæl.		25	26	-1	-4		15/85
Storstrøm		41	33	8	20		6/94
Roskilde		20	41	-21	-105		20/80
HS (1,6 mio)	Ja	280	295	-15	-5	19	14/86
Køb. Amt		140	131	9	6		13/87
HS RigsHos.		140	158	-18	-13		15/85
Bornholm		0	5	-5	-		0/100
Andre aftaler		0	60	-60	-	-	23/76
Fr.Amt (FOCARE)		0	13	-13	-		69/31
Århus (FOCARE)		0	19	-19	-		16/84
KB		0	0	0	-		0/0
Selvbetalere		0	20	-20	-		10/90
Kommune		0	6	-6	-		0/100
Arbejdsgiver		0	1	-1	-		0/100
Sundhedsforsikring		0	1	-1	-		0/100
Ialt (5,4 mio)		652	723	-71	-11	14	14/86

Tabel 2: Belægningsoversigt for 2008

Det gamle Frederiksborg Amt og det gamle Århus Amt er i 2008 med i randomiseringsprojektet FOCARE, der er igangsat i 2004. Patienterne, der rekrutteres og henvises til Rcd fra de 2 deltagende amter, indgår alle i dette specifikke projekt. Det ses at andelen af mænd er størst blandt deltagere i FOCARE.

Diverse aktiviteter gennem året

Konference på RcD

I august 2008 deltog godt 20 personer fra Danmark og Sverige i Kunstkonference på RcD. Formålet med weekenden var primært netværksdannelse blandt kunstterapeuter, der arbejder med eller interesserer sig for kunstterapi i forhold til kræftrehabilitering. Hensigten var, at deltagerne i fællesskab kunne få ideer til, hvordan det kunstterapeutiske fagområde kunne videreudvikles. Initiativtageren til konferencen var kunstterapeut Anna Nielsen fra RcD.

Dagene vekslede mellem oplæg og særdeles forskelligartede workshops inde som ude.

Oplæggene i plenum spændte vidt og de var alle repræsentative for det kunstterapeutiske felt og egnede til at sætte tanker og diskussioner i gang.

Netværket der blev etableret på konferencen er aktivt og fungerer.

Studiebesøg, foredrag og undervisning uden for RcD

Ulla Hjortebjerg har i 2008 deltaget i MASCC i Houston og i FSK landskursus i Vejle.

Ulla Hjortebjerg og Karen Mark var inviteret til Nordisk Brystkræftkonference på Færøerne som indlægholdere.

Karen Mark gennemførte 4 ugers autoriseret lymfødeme uddannelse.

Undervisning

For at formidle viden om kræftrehabilitering har RcD et godt samarbejde med forskellige uddannelsesinstitutioner, herunder blandt andet:

- Master-uddannelsen i rehabilitering, SDU
- Kandidatuddannelsen, SDU
- Speciallægeuddannelsen, Sundhedsstyrelsen og DADL
- Den onkologiske efteruddannelse
- Grunduddannelser, blandt andet: sygeplejerskeuddannelse

Det kommunale kræftpartnerskab status 2008

RcD skal forestå en overordnet indsamling og formidling af viden, der erhverves i de kommunale kræftrehabiliteringsprojekter som støttes af Sundheds- og forebyggelsesministeriet. RcD skal endvidere fungere som sparringspartner for de støttede projekter.

Puljen, der blev afsat i finanslovsaftalen for 2006 mellem regeringen og Dansk Folkeparti, tilvejebringer finansieringsgrundlaget for 11 projekter, der involverer 15 kommuner landet over. Projekterne har alle til hensigt at oparbejde og forankre viden i kommunerne om, hvordan man tager hånd om de fysiske og psykologiske problemer, mange kræftpatienter har i forbindelse med og efter deres behandlingsforløb. Der er ydet støtte til kommunale projekter, der målrettet og systematisk sætter ind over for kræftpatienter gennem hele forløbet med det mål at bevare og genopbygge fysisk, psykisk og/eller social funktionsevne.

RcDs projektopgaver varetages af centerchefen, RcD med daglig projektledelse af Claus Holm Thomsen/konsulentfirmaet Hovedværkstedet. Under denne projektledelse arbejder to konsulenter.

Konsulent Inger Johnsen, RcD, er således repræsenteret i stort set alle de kommunale projekters styregrupper eller andre projektdefinerende organer. Gennem sin tilstedeværelse i kommunerne fungerer Inger således som en katalysator for videns- og erfaringsformidling såvel mellem de enkelte projekter, som mellem RcD og projekterne. Inger har særlig fokus på brugerinddragelse i projekterne.

Projekterne var forventet afsluttet med udgangen af 2008, men en lang række af de kommunale projekter fik forlænget deres projektperiode, derfor udarbejdes den samlede rapport fra forløbene i 2009.

Publikationer og rapporter 2008

Artikler med personale fra RcD som forfattere:

- Høegh S. Rehabilitering – forudsætter screening og teamarbejde.
Fokus på Kræft og Sygepleje, 2008 Årg. 28, nr. 2 (2008). - S. 28-31
- Thisted LB, Seibæk L, Hjortebjerg U, Larsen U.
Rehabilitering af kvinder behandlet for kræft i underlivet. Sygeplejersken 2/2008; side 42-47.

Artikler, der omhandler kursister fra Dallund, men uden personale fra RcD som forfattere

- Hansen HP and Tjørnhøj-Thomsen T (2008). Cancer rehabilitation in Denmark:
The growth of a new narrative. medical anthropology quarterly 22 (4); 360-380
- Rasmussen D.M. & Elverdam B. (2008).
The meaning of work and working life after cancer: an interview study. Psycho-Oncology 17: 1232–1238
- Houmark P (2008).
Kompetenceudvikling i kræftpatientens fodspor. Sygeplejersken 4/2008; 38
- Høybye MT, Dalton SO, Christensen J, Larsen LR, Kuhn KG, Jensen JN, Carlsen K, Johansen C.
Research in Danish cancer rehabilitation:
Social characteristics and late effects of cancer among participants in the FOCARE research project. Acta Oncol. 2008;47(1):47-55.

Bachelor og professions bachelor projekter der omhandler personer, der har været på RcD eller personale

- Jensen C, Andersen D, Topholm L, Glad VA (2008).
Hvilket behov er der for kliniske retningslinjer i den fysioterapeutiske efterbehandling – en undersøgelse af tilbudet til brystkræftopererede kvinder i Region Syddanmark.
Fysioterapeutuddannelsen i Esbjerg
- Bohr G, Houmark P 2008.
Et sundhedsvæsen med hjertet på rette sted. Om afdelingskulturens betydning for sygeplejerskers omsorgskompetencer. Sygeplejerskolen i Hillerød, CVU København & Nordsjælland.

Postere

Landskursus 2008

- Ulla Hjortebjerg, Mogens Munch Nielsen, Tina Broby Mikkelsen, Karen Mark og Dorte Ringer.
Træthed blandt danske kræftoverlevende før, under og efter et 6-dages rehabiliteringsophold
(Vandt 2. Premie).

MASC 2008

- Mogens Munch Nielsen, Ulla Hjortebjerg, Tina Broby Mikkelsen, Jan Tofte, Anna Nielsen and Steffen-Malik Høegh.
Self rated improvement of a 6-days rehabilitation stay on psychological issues and function level.
- Ulla Hjortebjerg, Mogens Munch Nielsen, Tina Broby Mikkelsen, Karen Mark, Dorte Ringer and Steffen-Malik Høegh.
Fatigue among Danish cancer survivors before, during and after a 6-days rehabilitation stay.

Videnscenter for Kræftrehabilitering

RcDs resultater og erfaring skal formidles både som brugsklare metoder, der kan integreres i det øvrige patientforløb, som videnskabelige artikler samt i forbindelse med en medicinsk teknologivurdering (MTV).

Videnscenter for Kræftrehabilitering har tillige i sit arbejde fokuseret på konsolidering af egne projekter omkring erfaringsopsamling.

FOCARE

Forskning på Dallund, status oktober 2008

Forskningsprojektet FOCARE (FORskning i CancerRehabilitering) varetages af Afdeling for Psykosocial Kræftforskning, Institut for Epidemiologisk Kræftforskning, Kræftens Bekæmpelse. Projektet ledes af afdelingsleder, overlæge Christoffer Johansen.

Forskningen indgår i 2 Ph.D. afhandlinger, 1 masterprojekt ved psykologi, KU og 1 specialeopgave ved medicin, KU samt en række seniore forskeres aktiviteter.

FOCARE stoppede med at inkludere deltagere i september 2008.

Projektbeskrivelser

Deltagerne på RcD har meget konkrete og personlige erfaringer med deres sygdom, dens behandling og behandlingens følger i videste forstand. Personalet har opbygget en meget stor erfaring gennem rehabiliteringsforløbene med deltagerne.

Da al rehabilitering skal foregå målrettet og tidsafgrænset er det vigtigt, at erfaringer opsamles og analyseres systematisk. På denne måde kan konstateres, om RcDs enkelte konkrete mål nås.

Denne erfaringsopsamling sker igennem interne projekter.

Medicinsk teknologivurdering (MTV)

MTV er en alsidig, systematisk vurdering af forudsætningerne for og konsekvenserne af at anvende en medicinsk teknologi, i dette tilfælde rehabilitering. MTV går ud på at klarlægge relevante konsekvenser af en beslutning om anvendelse af medicinsk teknologi og vurderer følgende fire hovedelementer: teknologien, patienten, organisationen og økonomien.

En MTV skal give de offentlige myndigheder og beslutningstagere et pålideligt grundlag for at bedømme RcDs arbejde og for at træffe beslutning om indførelse af rehabilitering i det enkelte patientforløb. RcD indgår i et samarbejde med Sundhedsstyrelsens Center for Evaluering og Medicinsk Teknologivurdering om udarbejdelse af en MTV, der beskriver rehabilitering af patienter med kræft.

Konklusion

RcD har nu igennem syv år tilbudt kræftrehabilitering. Vi har indsamlet erfaringer og udvikler hele tiden et mere målrettet tilbud for kræftramte. Vigtigst af alt så er vi blevet og fortsætter med at være den kræftramtes stemme.

Her i vort ottende år er to overordnede mål nået:

- RcD er i dag etableret som et velfungerende center, der tilbyder kræftramte et koordineret tværfagligt rehabiliteringsforløb. Et center, som fortsat vil kræve justeringer, i takt med at erfaringerne kommer til og nye tilbud udvikler sig og afprøves.
- Der er etableret regelrettet forskning i et "helikopterperspektiv" for at undersøge den generelle effekt og livsstilsændringer som følge af RcDs seks dages forløb. Randomiseringsprojektet er vel under vejs. RcD er internt i gang med at opsamle viden om delelementerne i rehabiliteringskonceptet samt selve interventionsdelen og internettet.

Det er et helt klart succeskriterium for Kræftens Bekæmpelse, at viden og erfaringer fra RcD implementeres til gavn for alle kræftpatienter og ikke kun de godt 700, der årligt kommer hos os.

Derfor stiller vi det enkle spørgsmål: **Hvem** har behov for **hvad – hvornår?**

Vi håber vi nu er tættere på at kunne begynde at besvare dette spørgsmål.

Det er vores mål, at RcD fremover udvikler konkrete, håndterbare, forståelige og implementerbare rehabiliteringstilbud baseret på videns- og erfaringsopsamling. Hertil skal vi have solid viden om behov i hele patientforløbet samt have et godt netværk i behandler-systemet.

Fra vore samarbejdspartnere rundt i landet har vi oplevet, at der er et stort behov for, at der samles viden og erfaring til gavn for andre. Med Videnscenter for Kræftrehabilitering placerer vi os i den "samlende rolle" som et center med kernekompetence i at indsamle, systematisere, udvikle og videreformidle viden til gavn for kræftramte. Et center hvor man kan henvende sig, når man ønsker at igangsætte lokale tiltag. Videnscenter for Kræftrehabiliterings indsats og ydelser vil blive udbygget og styrket i 2009.

Året 2008 har været et godt, spændende og omskifteligt år med mange nye udfordringer.

Deltagerne fortsætter med at være meget tilfredse med opholdet på RcD. Det er i sig selv den bedste evaluering for det daglige arbejde, der udføres af et personale med meget højt engagement og professionalisme.

Vi forventer at 2009 bliver året, hvor RcD's fremtidige finansiering kommer på plads, det vil glæde både nye deltagere og ansatte.