



**MARTS 2009**

## Aalborg Sygehus' hjemmeside 27.1.2009

### Ny metode finder de mindste spor af kræft

På Hæmatologisk Afdeling på Aalborg Sygehus, Århus Universitetshospital, har man netop færdiggjort studierne af en ny højteknologisk metode til at spotte selv de mindste spor af kræftceller i blodet, og resultaterne er særdeles lovende.

”Vi har som de første påvist, at vi kan identificere nye typer af såkaldte B-celler i blodet på patienter, i en mængde, som hidtil har været umålelig. Og det er vigtigt – for B-cellerne er en slags spejlbillede af blodets kræftsvulster, og så længe vi kan se abnorme B-celler i blodet, er patienten ikke helbredt,” fortæller Hans Erik Johnsen, der er leder af det Hæmatologiske Forskningsafsnit ved Aalborg Sygehus.

At det er et stort fremskridt understreges af, at det nu kan måles, om behandlingen har slået kræftsygdommen helt ned – for hvis der stadig er kræftceller i blodet, er det et tegn på, at sygdommen vil blusse op igen, og behandlingen må begynde forfra.

Den nye teknik kan anvendes på hæmatologiske kræftsygdomme, som for eksempel leukæmi, knoglemarvskræft og kræft i lymfesystemet, og den er langt mere fintmasket end den, man tidligere har anvendt.

”Det svarer til, at vi kan spore en sukkerknald i en supertanker – så vi kan med betydeligt større sandsynlighed se, om patienten er helt rask,” forklarer Hans Erik Johnsen.

Læs hele siden:

[http://www.aalborgsygehus.rn.dk/Fakta+og+tal/Nyheder/Nyhede\\_27.01.09.htm](http://www.aalborgsygehus.rn.dk/Fakta+og+tal/Nyheder/Nyhede_27.01.09.htm)

Klik ind på

<http://www.dr.dk/Regioner/Nord/Nyheder/Nordjylland/2009/01/29/072741.htm?rss=true&region> og hør et lille klip fra DR 4 Nordjylland, hvor Hans E Johnsen og en tidligere patient fortæller om betydningen af opdagelsen.

Ny metode finder de mindste spor af kræft

Ny kræftvaccine testes på mennesker

Kræftpatienter får et værested

Links fra Rita

Oplysninger fra den 5. Internationale Workshop vedrørende Waldenstrom's Macroglobulinemia

Genzyme's Mozobil

Vindruekerner hæmmer kræft?

Arsenik kan behandle blokkkræft

Fra [www.blodcancerforbundet.se](http://www.blodcancerforbundet.se) om CLL behandling

Vidundermidler og vidunderløsninger

Informationsmøde i Aalborg

Generalforsamlingen.

Temaeftermiddag om transplantationer

FRA Dagens Medicin 12.2.2009

## Danske patienter tester kræftvaccine

Forskere fra Danmark har udviklet to kræftvacciner, der nu er ved at blive testet på mennesker. »Det er ikke længere et spørgsmål, om det bliver til noget, men hvornår,« siger idémanden. Forskere ved Center for Cancer Immunoterapi ved Herlev Hospital, er nu kommet så langt med udviklingen af kræftvacciner, at de bliver testet i eksperimentelle afprøvninger på patienter, der ikke længere kan hjælpes af almindelige kræftbehandlinger.

»Det er ikke længere et spørgsmål, om det bliver til noget, men hvornår. Jeg er meget optimistisk omkring, at vaccinerne i løbet af de kommende år kan få en betydning for behandlingen af cancer,« siger Mads Hald Andersen, civilingeniør og ph.d., Dr.techn., til [videnskab.dk](http://videnskab.dk).

Mads Hald Andersen er idémanden til vaccinen og leder af forskerholdet.

### Immunforsvaret slår kræftcellerne ihjel

Kræftcellernes evne til ikke at dø beror på en evne til at slukke for cellernes indbyggede selvmordsprogram. Det sker, fordi proteiner på kræftcellernes overflade – antigener – hindrer celledød.

Det unikke ved kræftvaccinen er, at den får immunforsvaret til at angribe de antigener, der hindrer celledød. Og for at forhindre, at kræftcellen erstatter det angrebne protein, har forskerne identificeret proteiner, som kræftcellen ikke kan erstatte.

»Vi har fundet nogle usædvanligt spændende proteiner, som kræftcellerne er afhængige af, og som vi nu ved, at immunforsvaret kan genkende. Derfor kan vi bruge disse proteiner som grundstenene i en kræftvaccine, der stimulerer immunforsvaret til selv at kunne dræbe kræftcellerne,« siger Mads Hald Andersen til [videnskab.dk](http://videnskab.dk).

### To vacciner afprøves – en tredje på vej

Den vaccine, som forskerne er kommet længst med, og som bliver testet i Danmark, Tyskland og Italien, angriber overlevelsesproteinet Survivin.

Derudover har forskerne netop fået tilladelse til at afprøve en anden kræftvaccine.

Den angriber proteingruppen bcl-2 og vil blive givet til patienter med leukæmitypen myelomatose, der er indlagt på Herlev Hospital og Odense Hospital.

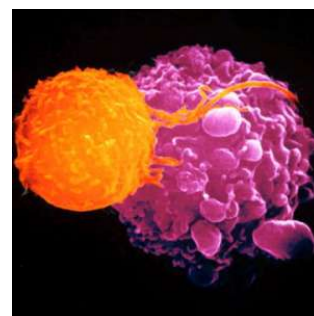
Forskerne arbejder derudover på at udvikle en vaccine mod metastaseproteinet RhoC, der gør cellerne i stand til at vandre fra væv til væv.

Tanken er at bruge kræftvaccinerne i kombination med andre effektive behandlingsformer.

**Gurli Kløvedal**

Læs en lang artikel om vaccinen på

[http://videnskab.dk/content/dk/krop\\_sundhed/ny\\_kraeftvaccine\\_test\\_es\\_pa\\_mennesker](http://videnskab.dk/content/dk/krop_sundhed/ny_kraeftvaccine_test_es_pa_mennesker)



Sådan ser det ud, når en af immunforsvarets dræber-T-celler (til venstre) angriber en kræftcelle (til højre).

Billedet er fra artiklen på [videnskab.dk](http://videnskab.dk)

## Fra DR P4

### Kræftpatienter får værested

25. jan. 2009 08.13 Fredensborg  
Det hjælper at snakke, også om de svære ting.

Og nu får kræftpatienter i Fredensborg Kommune et fristed, hvor de sammen med deres pårørende kan få en snak med andre kræft-ramte.

Stedet hedder Patientstøtte-Caféen, og skal ledes af frivillige, tidligere kræftpatienter.

- Når man er midt i sygdommen, kan man selv føle, at det er belastende for de nære hele tiden at tale om sygdom, angst og bekymring. Er man færdig med behandlingen, opleves det af mange, som om man bliver ladet alene tilbage, og det kan være svært at komme videre," siger leder Anni Pedersen til Ugeavisen Hørsholm.

Peter Gulløv

### Læs om Jacob der har – har haft lymfekræft: Danmarks Armstrong,

artiklen findes på Fyens Stiftstidende hjemmeside

<http://www.fyens.dk/article/1168019:Indland-Fyn--Danmarks-Armstrong>

Andre interessante links:

<http://www.fyens.dk/article/1138932:Boers-nyt--Genmab-praesenterer-gode-resultater-med-kraeftmiddel>

<http://www.stemcare.dk/page956.aspx?newsid956=90>

## KOMMENDE ARRANGEMENTER

12. marts 2009:  
Informationsmøde på  
Ålborg Sygehus

26. marts 2009:  
Generalforsamling.  
Kræftrådgivningen i  
Odense

30. april 2009  
Temadag om  
transplantationer  
Rigshospitalet  
København

7. juni 2009  
Bornholm  
Samarbejde mellem  
patientforeningerne og  
Kræftens Bekæmpelse

15.9. 2009  
Mindfulness  
Kræftrådgivningen i  
Odense

Efterår 2009  
Temadag om  
transplantationer  
Århus

Kig på [www.lyle.dk](http://www.lyle.dk) og se, hvornår der er møder i erfaringsgrupperne i de enkelte lokalområder.

---

## FRA STEFFEN

## WALDENSTRÖMS MACROGLOBULINEMIA

---

Referat fra den 5. Internationale Workshop vedrørende Waldenstrom's Macroglobulinemia

1. **Den 5. Internationale Workshop vedrørende Waldenstrom's Macroglobulinemia holdt i Stockholm i oktober 2008.**

Som ved de tidligere internationale workshops, deltog de ypperste kapaciteter indenfor Waldenströms Macroglobulinemia. Desværre var der efter forlydender ingen sådanne kapaciteter fra Danmark der deltog, dette på trods af at Stockholm ligger "lige om hjørnet" –

eller det var måske derfor deltagelsen var NUL eller vi har måske INGEN kapaciteter med tilstrækkelig viden om sygdommen – ja, man spørger jo sig selv. Særligt betryggende er det ikke.

Workshoppen resulterede i flere interessante resultater. Et uddrag heraf kan findes på International Waldenström Macroglobulinemia Foundation's (IWMF) hjemmeside (<http://www.iwmf.com/Publications.htm>). Artiklen er skrevet på engelsk.

## 2. **Patientseminar holdt i forlængelse af den 5. Internationale Workshop vedrørende Waldenstrom's Macroglobulinemia.**

Der var ingen deltagere fra Danmark, men deltagere fra det øvrige Skandinavien og Europa. På patientseminaret blev det besluttet, at IWMF skulle starte en Nordisk TALK-LIST (Debat forum), hvor man kunne skrive på sit eget sprog. Denne Talk-List er under etablering og nogle få har allerede indskrevet sig i dette debatforum. I debatforummet kan man udveksle erfaringer om sin sygdom, behandlings former og anmode om hjælp fra andre der har mere viden om sygdommen, dens forløb og behandlingsformer. Hvis man kan engelsk, kan man også tilmelde sig den oprindelige TALK-LIST, som er helt eminent hvad angår hjælp og viden vedrørende sygdommen. Der er flere læger tilknyttet denne liste, som selv har sygdommen. Der er endog også en læge der forsker i Waldenströms Macroglobulinemia. Tiden vil så vise, om der vil opstå sprogproblemer på den Nordiske Talk-List og om den kommer på niveau med den oprindelige Talk-List. Man kan tilmelde sig den Nordiske Talk-List som beskrevet nedenfor (bemærk at tilmeldingen foregår på Engelsk). Hvis man vil benytte den oprindelige Talk-List, så kan tilmeldingen ske via IWMF's hjemmeside <http://www.iwmf.com/Services.htm> :

Citat:

“To all members and friends of the IWMF in the Nordic countries:

We hope that you enjoyed a wonderful Christmas.

As a result of the expressed wishes the attendees to the Stockholm Patient Seminar in October, this is to let you know that The Nordic Talk List becomes operational. It is now available for use after about 1 month of testing. It is free and there are no costs.”

**Tilmelding til IWMF-TALK-NORDIC. Send en e-mail til:**

[IWMF-TALK-NORDIC-SUBSCRIBE-REQUEST@LISTS.PSU.EDU](mailto:IWMF-TALK-NORDIC-SUBSCRIBE-REQUEST@LISTS.PSU.EDU), skriv ordet "subscribe" in **Emne** rubrikken øverst i e-mailen og efterlad tekstområdet ubeskrevet (blankt). Følg derefter instruktionerne i den e-mail du får, som bekræfter tilmeldingen. E-mailen kommer fra lists.psu.edu.

**Send e-mails til Talk-Listen:**

Alle e-mails til talk-listen skal adresseres til: [IWMF-TALK-NORDIC@LISTS.PSU.EDU](mailto:IWMF-TALK-NORDIC@LISTS.PSU.EDU) (husk bindestreger og punktummer de rigtige steder. Hvis du opretter e-mail adressen korrekt i dine kontaktpersoner bliver dette ikke noget problem)

**Se i e-mail arkivet og vedligeholdelse af dine kontaktoplysninger:**

Gå til følgende hjemmeside: [HTTP://LISTS.PSU.EDU.EDU/ARCHIVES/IWMF-TALK-NORDIC.HTML](http://lists.psu.edu.edu/archives/iwmf-talk-nordic.html)

## **Genzyme's Mozobil**

Mozobil er en medicin der giver øget mobilisering af stamceller til autolog transplantation hos non-Hodgkins lymfom (NHL) og myelomatose (MM) patienter.

Patienter, der er blevet behandlet med kemoterapi (nucleoside analog drugs) kan nemlig have mindsket deres mulighed for at producere stamceller til eventuel transplantation.

Ifølge en pressemeddelelse den 15. december 2008 fra medicinalvirksomheden Genzyme, har FDA (den amerikanske Food and Drug Administration) godkendt Genzyme's Mozobil.

Genzyme har indgivet en ansøgning i Europa om godkendelse af Mozobil og forventer godkendelse af produktet i anden halvdel af 2009. Genzyme har også for nylig indgivet ansøgninger i Australien og Brasilien. Yderligere globale ansøgninger i op til 60 lande er planlagt. Mozobil har modtaget sjældne lægemidler udpegning i Mexico, som tillader produktet i landet efter USA's godkendelse.

Mere end 1000 patienter har allerede modtaget Mozobil i USA. Yderligere 250 patienter har modtaget produktet i Europa, siden starten for 6 måneder siden. Disse patienter havde undladt at mobilisere nok stamceller til transplantation ved hjælp af de nuværende standarder for stamcelledyrkning.

For fuld information, besøg: [www.genzyme.com](http://www.genzyme.com)

Hvis du er en af de patienter, der indgår under den beskrevne kategori, var det måske en god idé at tale med din læge om Mozobil!

Steffen

---

---

## Vindruekerner hæmmer kræft ---- måske.

### Jette Rosell Jensen sendte denne oplysning:

<http://ekstrabladet.dk/kup/sundhed/article1104176.ece> Læs selv hele artiklen.

#### ***Et uddrag.***

31.12.2008 16:31

*Vindruekerner hæmmer kræft*

*Et ekstrakt fra vindruekerner fik kræftceller til at destruere sig selv, mens raske celler forblev uskadede i amerikansk forsøg*

*Vindruer kan måske helt bogstaveligt rumme kernen til en mere effektiv behandling af leukæmi:*

*Amerikanske forskere har i et forsøg haft succes med at få blodkræft-celler til at 'begå selvmord', ved at udsætte dem for et udtræk af vindruekerner.*

*Mens de raske celler forblev uskadede, var 76% af de syge celler ødelagt 24 timer efter, de var blevet udsat for vindruekerne-ekstraktet, skriver tidsskriftet Clinical Cancer Research. ....*

*Det er dog overilet at fortolke resultaterne sådan, at man kan forebygge kræft ved at spise masser af vindruer, siger forskerne ifølge BBC.*

LYLE sendte en forespørgsel til Kræftens Bekæmpelse for at undersøge, om vi kunne have tiltro til oplysningen, det ville jo være dejligt hvis.....

Christine Paludan-Müller, cand. brom., ph.d., projektleder sendte følgende svar:

### **Kender Kræftens Bekæmpelse til den amerikanske undersøgelse om vindruekernes gode virkning på leukæmi?**

Jeg har læst undersøgelsen fra Clinical Cancer Research, Jan 2009 om vindruekernes effekt på leukæmi. Undersøgelsen viser, at ekstrakt fra vindruekerner fremmer en proces, hvor leukæmi-celler ødelægges sig selv, også kaldet apoptose. Undersøgelsen er lavet som laboratorieforsøg.

### **Er undersøgelsens budskab troværdigt?**

Undersøgelsen er ordentlig nok, men der er langt igen, førend man kan sige noget om vindruekerne-ekstrakts virkning på leukæmi hos mennesker. De aktive stoffer der findes i vindruekerneekstrakt findes helt generelt i frugt og grønt. Der er ingen grund til at købe netop dette kosttilskud – det er langt bedre at sørge for at spise meget frugt og grønt. Så risikerer du heller ikke at få for meget af et enkelt stof, som måske utilsigtede bivirkninger.

### **Kan man prøve ACTIVIN, når man naturligvis ikke er inde i et behandlingsforløb?**

Du kan godt prøve ACTIVIN, men det er ikke noget, som Kræftens Bekæmpelse kan anbefale.

### **Er der bivirkninger ved produktet?**

Jeg har ikke fundet information om bivirkninger, men det er vist, at stofferne i ACTIVIN kan påvirke nogle af de samme enzymsystemer i kroppen, som har betydning for hvordan kroppen optager og udskiller medicin. Derfor kan ACTIVIN have en utilsigtet virkning, hvis man tager det samtidig med medicin.

Der findes en rigtig god amerikansk hjemmeside, hvor de informerer om kosttilskud i relation til kræft, herunder "grape seed extract", du kan læse mere ved at følge linket her:

<http://www.mskcc.org/mskcc/html/69243.cfm>

Så – kort og godt er der **ikke dokumentation for en virkning** af "grape seed extract" mod hæmatologiske kræftformer.

Jeg håber, at det var tilstrækkelig svar på dine spørgsmål. Du er altid velkommen til at vende tilbage – også hvis du har spørgsmål om andre kosttilskud. De dukker jo op med jævne mellemrum.

Venlig hilsen

Christine

Jytte Gamby

Fra Politiken 17.februar 2009 (Rita O. Christensen og Jytte Gamby)

## **Arsenik kan behandle blodkræft**

### **En kombination af arsenik og A-vitamin er i Kina med succes brugt til at kurere blodkræft.**

Af Michael Bech

#### **Arsenik er mest af alt kendt som et gammeldags giftmiddel.**

Talrige rotter blev dræbt med midlet, som også blev anvendt ved giftmord på mennesker. Men nu er den gamle gift kommet til ære og værdighed - i små og kontrollerede doser - som behandlingsmiddel mod blodkræft og knoglemarvskræft.

#### **80 patienter erklæret sygdomsfri**

Det er et længerevarende forsøg i Kina, der har vist sig virkningsfuldt, skriver Reuters. De kinesiske læger har benyttet en kombination af arsenik og A-vitamin ved behandling af 85 patienter med leukæmi eller blodkræft. Patienterne blev i gennemsnit fulgt over en 70 måneder lang periode. Og 80 af patienterne blev erklæret fuldstændig sygdomsfri efter forløbet.

#### **Ingen følgeproblemer**

Forskere har ikke fundet følgeproblemer af behandlingen i patienternes hjerter eller lunger, og patienterne udviklede ikke umiddelbart cancer igen.

»To år efter behandlingen var patienternes arsenik-indhold i blod og urin pænt under sikkerhedsgrænsen. Behandlingen var effektiv og virkede bedre end enkeltstående medicinpræparater«, skriver lægerne i afhandlingen, der offentliggøres i 'Proceedings of the National Academy of Sciences'.

### Helt ny kombination

Tidligere har både arsenik og A-vitamin været brugt i behandling af forskellige sygdomme. Men det er første gang en kombination af de to midler følges i et længere behandlingsforløb.

Læs selv hele artiklen på <http://politiken.dk/videnskab/article651206.ece>

Fra [www.blodcancerforbundet.se](http://www.blodcancerforbundet.se)

## Genombrott i behandling för patienter med KLL

2009-01-12

Tio månader längre tid utan att återfalla i sin sjukdom. Det får patienter med kronisk lymfatisk leukemi, KLL, om de behandlas med MabThera (rituximab) som tillägg till standardbehandling i form av cytostatika.

Det framgår av helt nya data från två studier som presenteras på den pågående ASH-kongressen (American Society of Hematology) i San Francisco i USA. I en stor tysk studie, CLL8, behandlades KLL-patienter som inte tidigare behandlats för sjukdomen. Halva patientgruppen fick MabThera som tillägg till cytostatika vid sex behandlingar och halva gruppen fick bara cytostatika. Efter två år var andelen patienter som inte återfallit i sin sjukdom 77 procent i MabThera-gruppen, jämfört med 62 procent hos dem som bara fick cytostatika.

..... ..

.....

.... läs selv videre [www.blodcancerforbundet.se](http://www.blodcancerforbundet.se)

---

---

## Vidundermidler og vidunderløsninger

Med jævne mellemrum fortæller medierne om forskellige produkters (helseprodukter, naturmedicin, giftstoffer eller andet) helbredende virkning på cancer.

Det påvirker os at få at vide, at der måske er et stof, der kan hjælpe og måske fjerne sygdommen, for hvad nu hvis..

Men tøv og tænk – og undersøg oplysningen.

### Drøft det med din læge.

Hvis det omtalte produkt er så godt, må der være dokumentation for det. Kommer oplysningerne udelukkende fra forsøg i et laboratorium, så kan det have lange udsigter, før det måske kan bruges til mennesker.

I LYLENYHEDER har vi refereret nogle af nyhedsoplysningerne og givet links til andre. Det er altid vigtigt, at du drøfter med din læge, hvad du og din krop har brug for at indtage. Begynder du på egen hånd at spise helseprodukter med mange antioxidanter, kan det gøre lægens behandling af din kræft mindre virkningsfuld med det resultat, at du kan blive dårligere. Stærkere kan det ikke siges.

Jeg mente ikke, at alternative former for behandling var noget for mig. Men jeg mærkede på egen krop, hvor det rykkede i mig med oplysningerne om vindruekerners effekt på leukæmi. Jeg fandt på internettet et helseprodukt med vindruekerner. Jeg søgte på produktet og fandt ud af, at det på et

tidspunkt havde været på en dopingliste. Så begyndte min betænkelighed og jeg henvendte mig til Kræftens Bekæmpelse, og fik Christine Paludan-Müllers gode grundige svar, som er bragt i dette nummer

Jette Rosell Jensen (LYLE medlem) havde også undersøgt midlet om vindruekerner og var blevet betænkelig.

Kræftens Bekæmpelses læge blev også spurgt og frarådede produktet.

Der vil komme mange flere vidundermidler og nogle vil måske efter en grundig faglig undersøgelse vise sig at være brugbare og de fleste nok ikke. Vi bør som patienter være kritiske og vurderende.

Jytte Gamby

## Informationsmøde om lymfekræft og leukæmi

12. marts 2009, kl. 19 – 21.30

Aalborg Sygehus Afsnit Syd, auditoriet, Hobrovej 18-22, 9000 Aalborg

### PROGRAM:

1. Velkomst Jytte Gamby
2. Ledende overlæge Anne Bukh, Aalborg Sygehus, fortæller om lymfekræft
3. Ann Ferrarese fortæller om sit forløb med lymfekræft.
4. Overlæge Mette Skov Holm, Aalborg Sygehus, fortæller om leukæmi
5. Lars Dalgaard Kristensen fortæller om sit forløb med leukæmi  
Kaffe
6. Kræftrådgivningens aktiviteter + rehabilitering: Stefan Paschke, Kræftens bekæmpelse i Aalborg.
7. Erfaringsudveksling: Jytte Gamby/ Marianne Madsen  
Oprettelse af lokalgruppe?

**Tilmelding:** Ann Ferrarese: [ann@lyle.dk](mailto:ann@lyle.dk), Kræftrådgivningen i Ålborg: [aalborg@cancer.dk](mailto:aalborg@cancer.dk), telefon: 98 10 92 11, Jytte Gamby: [jytte@lyle.dk](mailto:jytte@lyle.dk) telefon: 31 68 26 00

## **HUSK LYLES GENERALFORSAMLING 26.3. 2009 KL. 19 -21.30**

**Kræftens Bekæmpelses Rådgivning i Odense, Vesterbro 46  
5000 Odense C.**

Har du forslag til punkter til dagsorden, kan du sende dem til [jytte@lyle.dk](mailto:jytte@lyle.dk) senest 14 dage før generalforsamlingen.

LYLE har brug for flere bestyrelsesmedlemmer og suppleanter.  
Var det noget for dig at opstille?

Dagsorden **er** udsendt.

## **TEMAEFTERMIDDAG OM KNOGLEMARVS- OG STAMCELLETRANSPLANTATIONER**

**30. april 2009, kl. 14 – 18.00**

**STED:** Rigshospitalet, Auditorium 93, Blegdamsvej 9, 2100 København Ø

### **PROGRAM:**

1. Velkomst
2. Speciallæge Henrik Sengeløv fortæller om Stamcelle/knoglemarvstransplantationer, hvor der har været brugt en donor. Spørgsmål.
3. Sygeplejersker Tina Lanther og Jeannette Holder fortæller om den særlige pleje efter en transplantation. m.m. Spørgsmål
4. Forsker læge Brian Kornblit fortæller om sin forskning med transplantationer. Spørgsmål.
5. Patient/patienter fortæller om sit forløb. Spørgsmål
6. Afslutning

Der vil være en kort pause omkring kl. 16, hvor der er en lille forfriskning.

Tilmelding:

Pia Jeanne Christensen [piajeanne@lyle.dk](mailto:piajeanne@lyle.dk)  
Jytte Gamby [jytte@lyle.dk](mailto:jytte@lyle.dk) eller 31 68 26 00

Redaktør af dette nummer: Jytte Gamby  
Indlæg til næste nummer sendes til : [jytte@lyle.dk](mailto:jytte@lyle.dk)