

MONITORERING AF PAKKEFORLØB FOR KRÆFT – 2. KVARTAL 2015

1. Baggrund

Hvert kvartal offentliggør Statens Serum Institut forløbstider for alle pakkeforløb via eSundhed.dk. Monitorering af pakkeforløb for kræft er indtil videre opgjort for perioden 1. oktober 2012 (4. kvartal 2012) til og med 10. august 2015 (2. kvartal 2015). Dette notat beskriver primært data for det seneste kvartal: 2. kvartal 2015. Bemærk de følgende tal angiver *forløb*. Den samme person kan således registreres flere gange inden for samme pakkeforløb fx i tilfælde af recidiv.

De farvemærkede tal i de fortløbende tabeller angiver den procentvise andele forløb, der er gennemført inden for den i pakkeforløbene angivne lægefagligt begrundede forløbstid. Den lægefagligt begrundede forløbstid angives i kalenderdage. Kræftens Bekæmpelse har med nedenstående grøn-gul-rød markering valgt at definere graden af målopfyldelse:

Grøn = 90-100 % målopfyldelse

Gul = 75-89 % målopfyldelse

Rød = 0-74 % målopfyldelse

Ved spørgsmål eller kommentarer kontakt:

Specialkonsulent, Jesper Eriksen, 35 25 76 81, jeseri@cancer.dk

2. Samlet målopfyldelse og fortolkning af data

Et samlet forløb strækker sig fra ”henvisning til pakkeforløb” til ”initial behandling start”. Initial behandling kan være kirurgi, medicinsk behandling eller strålebehandling. Forløbets samlede varighed skal ligge inden for den lægefagligt begrundede forløbstid.

Data for pakkeforløbene skal tolkes med forsigtighed. Der ses en forsinkelse i registreringerne af forløb, og det er således ikke alle forløb for 2. kvartal 2015, som er registreret, når data offentliggøres. Ligeledes er ikke alle forløb for de foregående kvartaler registreret endnu. Det skyldes dels, at forløbene ikke er registreret hurtigt nok på afdelingerne, dels at forløbene ikke har en slut og start registrering i samme kvartal.

2.1 Hvor stor er efterregistreringen og hvad betyder den for målopfyldelsen?

Erfaringer fra de forrige kvartaler viser, at mange forløb efterregistreres, og der ses en tendens til, at især de lange forløb registreres forsinket. Efterregistreringerne betyder derfor en væsentlig ændring i graden af målopfyldelse for pakkeforløbene over tid. Målopfyldelsen falder således i takt med, at der kommer flere efterregistreringer ind.

Ved offentliggørelsen af data for 2. kvartal 2015 er det angivet en målopfyldelse for alle pakkeforløb på landsplan på 83 %. Dette tal er baseret på de registreringer, der er til rådighed ved offentliggørelsen, men grundet efterregistreringen mangler der data for mange forløb. Det betyder, at det reelle tal

for den samlede målopfyldelse nok nærmere er omkring 74-78 %. Dette tal er baseret på, hvordan efterregistreringen har påvirket udviklingen i målopfyldelsen i de tidligere kvartaler.

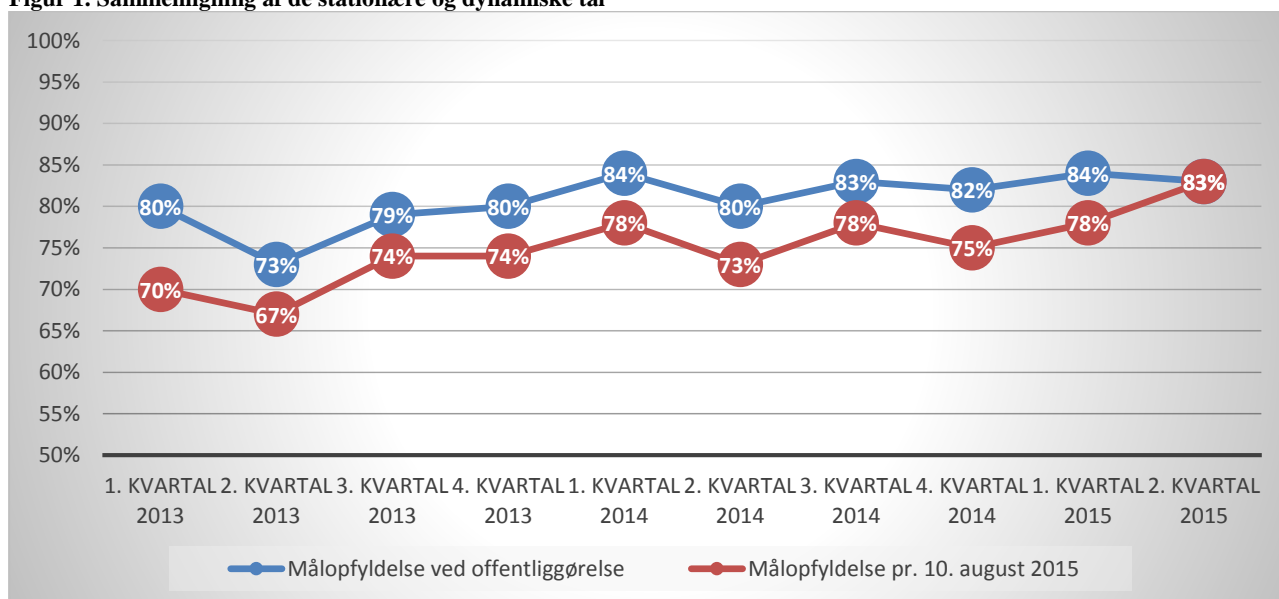
Tablet 1 viser, hvordan målopfyldelsen har ændret sig i kvartalerne afhængigt af, at der er kommet flere data ind via efterregistreringen. Tabellen viser målopfyldelsen ved første offentliggørelse og den aktuelle målopfyldelse.

Tablet 1. Samlet forløbstid – hele landet

Kvartal	Andel forløb inden for standard-forløbstid (%)	
	Målopfyldelse ved offentliggørelse (stationære tal)	Målopfyldelse pr. 10. august 2015 (dynamiske tal)
1. kvartal 2013	80 %	70 %
2. kvartal 2013	73 %	67 %
3. kvartal 2013	79 %	74 %
4. kvartal 2013	80 %	74 %
1. kvartal 2014	84 %	78 %
2. kvartal 2014	80 %	73 %
3. kvartal 2014	83 %	78 %
4. kvartal 2014	82 %	75 %
1. kvartal 2015	84 %	78 %
2. kvartal 2015	83 %	83 %

Figur 1 viser en grafisk fremstilling af tallene fra tablet 1.

Figur 1. Sammenligning af de stationære og dynamiske tal



Tablet 2 viser, hvor mange forløb der er registreret i de enkelte kvartaler. Der er alene optalt forløb, hvor der i pakkeforløbet er fastlagt en lægefaglig begrundet forløbstid for den samlede forløbstid fra henvisning til start på initial behandling. Det er således ikke opstillet en lægefaglig begrundet forløbstid for denne periode for alle pakkeforløb og for alle behandlingsformer. Antallet af forløb er opgjort på offentliggørelsestidspunktet, og det aktuelle antal forløb er opgjort pr. 10. august 2015. Antallet af forløb kan give en indikation af hvor mange forløb, der mangler at blive registreret i den enkelte kvartaler.

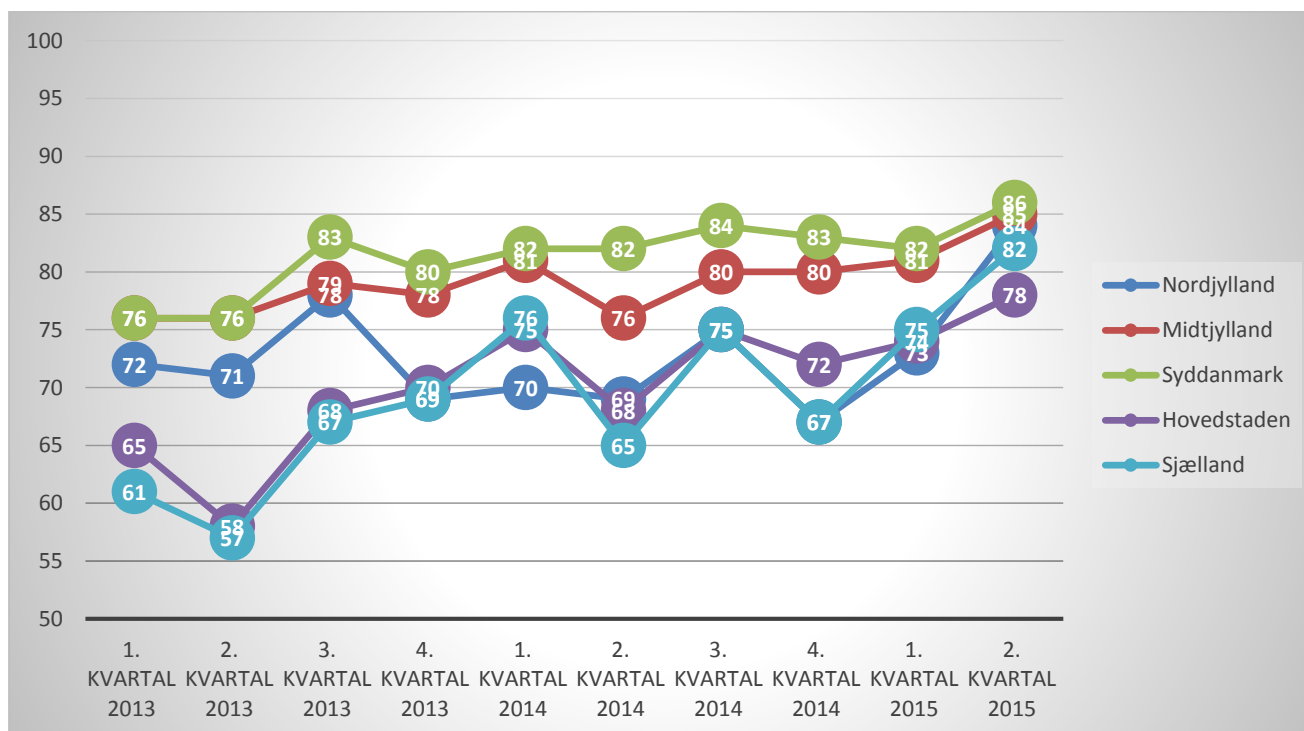
Tabel 2. Antal forløb – hele landet

Kvartal	Antal forløb	
	Antal forløb ved offentliggørelse (stationære tal)	Antal forløb pr. 10. august 2015 (dynamiske tal)
1. kvartal 2013	4.264	5.033
2. kvartal 2013	3.760	5.779
3. kvartal 2013	4.045	5.381
4. kvartal 2013	4.447	5.518
1. kvartal 2014	4.210	5.922
2. kvartal 2014	4.065	5.602
3. kvartal 2014	4.273	5.332
4. kvartal 2014	4.752	5.752
1. kvartal 2015	4.670	5.724
2. kvartal 2015	4.353	4.353

3. Samlet målopfyldelse på regionsniveau

Figur 2 viser andelen af pakkeforløb, der gennemføres inden for den lægefagligt begrundende forløbstid, for hver region. Der anvendes dynamiske tal i denne opgørelse, som er opgjort pr. 10. august 2015.

Figur 2. Regional målopfyldelse - andelen af forløb der gennemføres inden for den lægefagligt begrundede forløbstid (%).



For at vise hvordan efterregistreringerne påvirker den regionale målopfyldelse viser nedenstående tabel 3, hvordan målopfyldelse for 1. kvartal 2015 har ændret sig.

Tabel 3. Ændring i målopfyldelse ved efterregistrering.

	Målopfyldelse for 1. kvartal 2015		Ændring i procentpoint
	Målopfyldelse ved offentliggørelse	Målopfyldelse pr. 10. august 2015	
Region Nordjylland	81 %	73 %	- 8
Region Midtjylland	87 %	81 %	- 6
Region Syddanmark	88 %	82 %	- 6
Region Hovedstaden	80 %	74 %	- 6
Region Sjælland	80 %	75 %	- 5

4. Samlet forløbstid for organspecifikke pakkeforløb

4.1 De 10 største kræftformer

Tabel 4 illustrerer andelen af forløb fra 1. kvartal 2013 til 2. kvartal 2015, som er gennemført inden for den lægefagligt begrundede forløbstid (LBF) for de ti største kræftsygdomme i Danmark. Det er vigtigt at bemærke, at opgørelsen er lavet med dynamiske tal. Det betyder, at ikke alle forløb er registreret i de pågældende kvartaler. De påvirker særligt målopfyldelsen i de seneste kvartaler, da der mangler at blive registreret flest forløb i disse.

Tabel 4. Målopfyldelse for de 10 største kræftformer - udvalgte behandlingsformer

			Andel forløb									
			LBF	1.Kvartal 2013	2.Kvartal 2013	3.Kvartal 2013	4.Kvartal 2013	1.Kvartal 2014	2.Kvartal 2014	3.Kvartal 2014	4.Kvartal 2014	1.Kvartal 2015
Brystkræft	Kirurgi	27 dage	71 %	59 %	73 %	77 %	83%	79%	85%	78%	83%	78%
Hoved- og halskræft	Stråle	32 dage	36 %	35 %	61 %	59%	72%	62%	78%	66%	65%	65%
Kræft i blæren	Kirurgi	34 dage	45 %	54 %	67 %	58%	27%	28%	27%	23%	26%	59%
Kræft i bugspytkirtlen	Kirurgi	43 dage	81 %	88 %	90 %	68%	81%	76%	80%	87%	86%	78%
Kræft i hjernen	Kirurgi	22 dage	90 %	88 %	91 %	86%	93%	94%	92%	93%	93%	95%
Kræft i prostata	Kirurgi	50 dage	25 %	29 %	45 %	36%	34%	34%	38%	30%	33%	53%
Kræft i tyk- og endetarm	Kirurgi	37 dage	85 %	86 %	88 %	85%	82%	76%	82%	78%	84%	89%
Livmoderkræft	Kirurgi	29 dage	73 %	65 %	65 %	67%	79%	70%	66%	63%	81%	72%
Lungekræft	Medicin	41 dage	72 %	72 %	79 %	78%	81%	78%	82%	83%	82%	88%
Modermærkekræft i hud	Kirurgi	31 dage	97 %	96 %	96 %	95%	97%	97%	96%	98%	97%	97%

Tabel 4 viser, at der er stor variation i målopfyldelse mellem de enkelte sygdomme. Hvis vi ser hen over hele perioden er det kun modernærkekræft i hud, der har en målopfyldelse over 90 %. Tallene viser dog, at kræft i hjernen har formået at løfte målopfyldelsen til over 90% siden 2014. To kræftsygdomme (kræft i blæren og kræft i prostata) har i hele perioden ligget under 75 %, mens hoved- og halskræft kun i et enkelt kvartal har haft en målopfyldelse over 75 %.

4.2 Forløb med den bedste og dårligste målopfyldelse i 2. kvartal 2015

Tabel 5 illustrerer andelen af forløb, som gennemføres inden for den lægefagligt begrundende forløbstid (LBF) for de kræftsygdomme/regioner i Danmark med den bedste målopfyldelse.

Tabel 5. De 10 bedste forløb, 2. kvartal 2015

Pakkeforløb	Behandling	Region	LBF	Andel forløb	Antal forløb
Hoved- og halskræft	Kirurgi	Region Syddanmark	28 dage	100%	50
Lymfeknudekræft og kronisk lymfatisk leukæmi	Medicin	Region Sjælland	31 dage	100%	32
Kræft i spiserøret, mavemunden og mavesækken	Medicin	Region Midtjylland	51 dage	100%	17
Kræft i spiserøret, mavemunden og mavesækken	Medicin	Region Syddanmark	51 dage	100%	24
Kræft i hjernen	Kirurgi	Region Midtjylland	22 dage	100%	11
Kræft i hjernen	Kirurgi	Region Sjælland	22 dage	100%	11
Modernærkekræft i hud	Kirurgi	Region Nordjylland	31 dage	100%	118
Modernærkekræft i hud	Kirurgi	Region Midtjylland	31 dage	98%	90
Modernærkekræft i hud	Kirurgi	Hele landet	31 dage	97%	504
Modernærkekræft i hud	Kirurgi	Region Syddanmark	31 dage	97%	128

Tabel 6 illustrerer andelen af forløb, som gennemføres inden for den lægefagligt begrundende forløbstid (LBF) for de kræftsygdomme/regioner i Danmark med den dårligste målopfyldelse.

Tabel 6. De 10 dårligste forløb, 2. kvartal 2015

Pakkeforløb	Behandling	Region	LBF	Andel forløb	Antal forløb
Kræft i blæren	Medicin	Hele landet	38 dage	31 %	26
Tarmkræftmetastaser i leveren	Kirurgi	Region Hovedstaden	28 dage	33 %	24
Kræft i prostata	Kirurgi	Region Midtjylland	50 dage	33 %	18
Tarmkræftmetastaser i leveren	Kirurgi	Hele landet	28 dage	50 %	38
Kræft i nyre	Kirurgi	Region Nordjylland	41 dage	50 %	12
Kræft i nyre	Kirurgi	Region Midtjylland	41 dage	52 %	23
Kræft i æggestok	Medicin	Hele landet	27 dage	52 %	33
Kræft i prostata	Kirurgi	Hele landet	50 dage	53 %	47
Kræft i æggestok	Medicin	Region Syddanmark	27 dage	54 %	13
Lungekræft	Kirurgi	Region Hovedstaden	44 dage	56 %	39

4.3 Forløb fordelt på behandlingsform

I de følgende tabeller 7-9 illustreres andele af forløb som gennemføres inden for de fagligt begrundende forløbstider (LBF) fordelt på de tre behandlingsformer – kirurgisk, medicinsk og stråler. Data

opgøres for alle regioner for 2. kvartal 2015. Såfremt der er 10 eller færre registrerede forløb, vil beregningerne for andele forløb ikke fremgå af opgørelserne

Tabel 7. Opgørelse over andele af forløb gennemført inden for de fagligt begrundede forløbstider for 2. kvartal 2015

Kirurgi	LBF	Hele landet	Region Nordjylland	Region Midtjylland	Region Syddanmark	Region Hovedstaden	Region Sjælland
Brystkræft	27 dage	78%	77%	85%	86%	68%	89%
Hoved- og halskræft	28 dage	93%	89%	87%	100%	92%	90%
Kræft i bugspytkirtlen	43 dage	78%	.	.	.	57%	.
Kræft i spiserøret, mave-munden og mavesækken	43 dage	75%
Primær leverkræft	47 dage	77%
Tarmkræftmetastaser i leveren	28 dage	50%	.	.	.	33%	.
Kræft i tyk- og endetarm	37 dage	89%	93%	91%	91%	88%	84%
Kræft i blæren	34 dage	59%	.	.	.	73%	.
Kræft i nyre	41 dage	73%	50%	52%	68%	90%	80%
Kræft i prostata	50 dage	53%	.	33%	.	71%	.
Livmoderkræft	29 dage	72%	74%	72%	86%	63%	60%
Kræft i æggestok	24 dage	84%	75%	92%	84%	.	.
Livmoderhalskræft	28 dage	77%
Kræft i hjernen	22 dage	95%	.	100%	95%	89%	100%
Modermærkekræft i hud	31 dage	97%	100%	98%	97%	94%	95%
Lungekræft	44 dage	72%	81%	69%	79%	56%	75%
Sarkom i bløddele	35 dage	88%	.	88%	.	.	.

Tabel 8. Opgørelse over andele af forløb gennemført inden for de fagligt begrundede forløbstider (LBF) for 2. kvartal 2015

Medicinsk behandling	LBF	Hele landet	Region Midtjylland	Region Syddanmark	Region Hovedstaden	Region Sjælland	Region Nordjylland
Lymfeknudekræft og kronisk lymfatisk leukæmi	31 dage	92%	93%	92%	88%	100%	.
Akut leukæmi	06 dage	80%
Kræft i bugspytkirtlen	44 dage	68%	.	71%	.	.	.
Kræft i spiserøret, mave-munden og mavesækken	51 dage	91%	100%	100%	91%	62%	.
Kræft i tyk- og endetarm	37 dage	74%	83%	68%	64%	75%	.
Kræft i blæren	38 dage	31%
Kræft i æggestok	27 dage	52%	.	54%	58%	.	.
Lungekræft	41 dage	88%	95%	88%	84%	84%	84%

Tabel 9. Opgørelse over andele af forløb gennemført inden for de fagligt begrundede forløbstider (LBF) for 2. kvartal 2015 (%)

Strålebehandling	LBF	Hele landet	Region Nordjylland	Region Midtjylland	Region Syddanmark	Region Hovedstaden	Region Sjælland
Hoved- og halskræft	32 dage	65%	62%	58%	71%	69%	62%
Lymfeknudekræft og kronisk lymfatisk leukæmi	43 dage	82%
Kræft i tyk- og endetarm	41 dage	82%	.	91%	82%	.	64%
Kræft i prostata	55 dage	68%	.	70%	.	.	.
Livmoderhalskræft	35 dage	83%
Lungekræft	45 dage	75%	75%	79%	78%	68%	68%

5. Antal organspecifikke pakkeforløb

Nedenstående tabel 10 viser antal forløb, der er registreret i de enkelte kvartaler for hver region i perioden oktober 2012 til august 2015. Som det fremgår, er der registreret færre forløb i 2. kvartal 2015 end i de tidligere kvartaler. Dette giver en indikation for mængden af forløb, der endnu ikke er registreret.

Tabel 10. Antal forløb registreret i hver region fra 4. kvartal 2012 til 2. kvartal 2015

	Hele landet	Region Nordjylland	Region Midtjylland	Region Syddanmark	Region Hovedstaden	Region Sjælland
2. Kvartal 2015	5.105	551	1.040	1.175	1.502	837
1. Kvartal 2015	6.817	739	1.563	1.634	1.828	1.053
4. Kvartal 2014	6.940	783	1.513	1.702	1.928	1.014
3. Kvartal 2014	6.426	796	1.382	1.608	1.767	873
2. Kvartal 2014	6.656	758	1.432	1.602	1.919	945
1. Kvartal 2014	7.004	781	1.530	1.614	2.112	967
4. Kvartal 2013	6.692	769	1.453	1.456	2.158	856
3. Kvartal 2013	6.533	655	1.257	1.487	2.392	742
2. Kvartal 2013	6.899	721	1.347	1.580	2.396	855
1. Kvartal 2013	5.896	716	1.060	1.388	1.946	786
4. Kvartal 2012	6.181	718	1.189	1.354	2.103	817

Tabel 11 angiver antal borgere i de enkelte regioner, antal ny-diagnosticerede kræftpatienter, prævalensen og antallet døde af kræft i 2013. Tallene i tabel 10 og tabel 11 kan ikke sammenlignes, da sidstnævnte angiver antal *forløb*, mens førstnævnte angiver antal *patienter*. Samtidig henvises ikke alle patienter i pakkeforløb for kræft.

Tabel 11. Regionale data (fra NORDCAN, 2013)

	Antal borgere	Nye tilfælde	Prævalente	Døde af kræft
Hele landet	5.608.784	37.150	270.469	14.975
Region Nordjylland	579.864	4.074	28.516	1.689
Region Midtjylland	1.273.814	7.868	56.934	3.219
Region Syddanmark	1.201.448	8.484	61.600	3.452
Region Hovedstaden	1.736.889	10.666	82.331	4.152
Region Sjælland	816.769	6.054	41.086	2.463

6. Udredningsperiode for organspecifikke pakkeforløb

Udredningsperioden begynder ved ”udredningsstart, første fremmøde” til ”beslutning vedrørende initial behandling/pakkeforløb slut, diagnose afkræftet”. Nedenstående tabel 12 illustrerer udviklingen i antallet af udredningsforløb fordelt på kvartaler, nationalt.

Tabel 12. Antal forløb med hhv. be- og afkræftet kræftdiagnose, hele landet, kvartalsvis

	Bekræftet kræftdiagnose	Afkræftet kræftdiagnose	I alt
4. Kvartal 2012	7.929	14.920	22.849
1. Kvartal 2013	7.651	15.862	23.513
2. Kvartal 2013	8.600	18.155	26.755
3. Kvartal 2013	8.572	17.191	25.763
4. Kvartal 2013	9.116	19.312	28.428
1. Kvartal 2014	8.832	21.035	29.867
2. Kvartal 2014	8.617	20.417	29.034
3. Kvartal 2014	8.503	19.579	28.082
4. Kvartal 2014	9.043	22.237	31.280
1. Kvartal 2015	8.826	21.680	30.506
2. Kvartal 2015	7.543	19.347	26.890
I alt	93.232	209.735	302.967

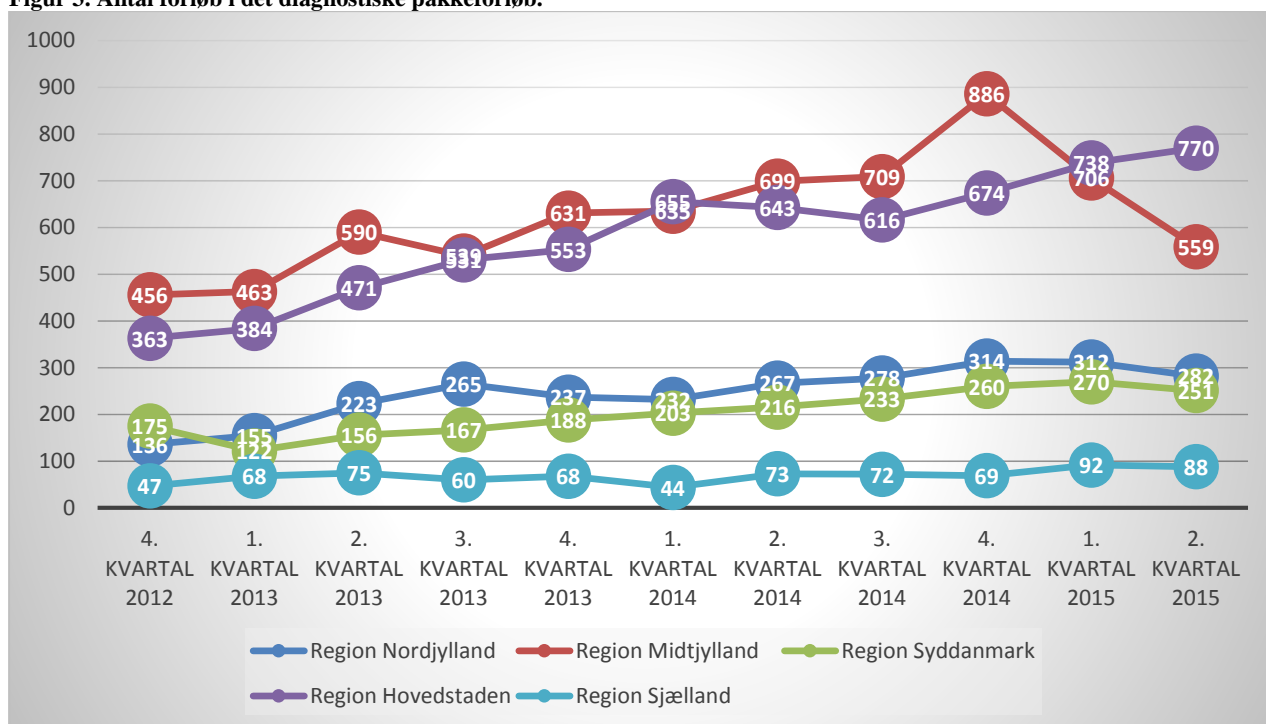
7. Monitorering af ”diagnostisk pakkeforløb for patienter med uspecifikke symptomer på alvorlig sygdom, der kunne være kræft”

I det diagnostiske pakkeforløb for kræft angives en *samlet forløbstid* fra ’henvisning til pakkeforløb start’ til ’pakkeforløb slut, klinisk beslutning’. Udviklingen i antallet af udredningsforløb er illustreret i nedenstående tabel 13 og figur 3.

Tabel 13. Antal forløb i det diagnostiske pakkeforløb fordelt på regioner og kvartal

	Hele landet	Region Nordjylland	Region Midtjylland	Region Syddanmark	Region Hovedstaden	Region Sjælland
4. Kvartal 2012	1.177	136	456	175	363	47
1. Kvartal 2013	1.192	155	463	122	384	68
2. Kvartal 2013	1.515	223	590	156	471	75
3. Kvartal 2013	1.562	265	539	167	531	60
4. Kvartal 2013	1.677	237	631	188	553	68
1. Kvartal 2014	1.769	232	635	203	655	44
2. Kvartal 2014	1.898	267	699	216	643	73
3. Kvartal 2014	1.908	278	709	233	616	72
4. Kvartal 2014	2.203	314	886	260	674	69
1. Kvartal 2015	2.118	312	706	270	738	92
2. Kvartal 2015	1.950	282	559	251	770	88
I alt	18.969	2.701	6.873	2.241	6.398	756

Figur 3. Antal forløb i det diagnostiske pakkeforløb.



Sundhedsstyrelsen estimerer et årligt behov på ca. 20.000 udredningsforløb i det diagnostiske pakkeforløb, men i løbet af 2 år har der kun været omtrent 15.000 forløb. Der er stor variation i antallet af forløb mellem de enkelte regioner. Særligt Region Sjælland har få registrerede forløb – det gælder også, når der er taget højde for befolkningsunderlaget i de enkelte regioner (se tabel 10).