

MONITORERING AF PAKKEFORLØB FOR KRÆFT – 2. KVARTAL 2016

1. Baggrund

Hvert kvartal offentliggør Statens Serum Institut forløbstider for alle pakkeforløb via eSundhed.dk. Monitorering af pakkeforløb for kræft er indtil videre opgjort for perioden 1. oktober 2012 (4. kvartal 2012) til og med 28. august 2016 (2. kvartal 2016). Dette notat beskriver primært data for det seneste kvartal: 2. kvartal 2016.

Tabel 1 viser antal borgere i de enkelte regioner, antal ny-diagnosticerede kræftpatienter, prævalensen og antallet døde af kræft i 2014.

Tabel 1. Regionale data (fra NORDCAN, 2014)

	Antal borgere	Nye tilfælde	Prævalente	Døde af kræft
Hele landet	5.639.719	38.914	280.834	15.370
Region Nordjylland	581.340	4.077	29.593	1.651
Region Midtjylland	1.279.467	8.198	59.283	3.346
Region Syddanmark	1.204.111	9.036	64.251	3.496
Region Hovedstaden	1.756.068	11.097	84.896	4.281
Region Sjælland	818.733	6.504	42.810	2.596

Note: alle kræftformer

Ved spørgsmål eller kommentarer kontakt:

Specialkonsulent, Jesper Eriksen, 35 25 76 81, jeseri@cancer.dk

2. Samlet målopfyldelse og fortolkning af data

Et samlet forløb strækker sig fra ”henvisning til pakkeforløb” til ”initial behandling start”. Initial behandling kan være kirurgi, medicinsk behandling eller strålebehandling. Forløbets samlede varighed skal ligge inden for den lægefagligt begrundede forløbstid, som angives i kalenderdage. Danske Regioner har fastsat en målsætning om, at 90% af forløbene skal gennemføres inden for den lægefaglige begrundede forløbstid.

Bemærk de følgende tal angiver *forløb*. Den samme person kan således registreres flere gange inden for samme pakkeforløb fx i tilfælde af recidiv.

Data for pakkeforløbene skal tolkes med forsigtighed. Der ses en forsinkelse i registreringerne af forløb, og det er således ikke alle forløb for 2. kvartal 2016, som er registreret, når data offentliggøres. Ligeledes er ikke alle forløb for de foregående kvartaler registreret endnu. Det skyldes dels, at forløbene ikke er registreret hurtigt nok på afdelingerne, dels at forløbene ikke har en slut og start registrering i samme kvartal.

2.1 Hvor stor er efterregistreringen og hvad betyder den for målopfyldelsen?

Erfaringer fra de forrige kvartaler viser, at mange forløb efterregistreres, og der ses en tendens til, at især de lange forløb registreres forsinket. Efterregistreringerne betyder derfor en væsentlig ændring i graden af målopfyldelse for pakkeforløbene over tid. Målopfyldelsen falder således i takt med, at der kommer flere efterregistreringer ind.

Ved offentliggørelsen af data for 2. kvartal 2016 er det angivet en målopfyldelse for alle pakkeforløb på landsplan på 82 %. Dette tal er baseret på de registreringer, der er til rådighed ved offentliggørelsen, men grundet efterregistreringen mangler der data for mange forløb. Det betyder, at det reelle tal for den samlede målopfyldelse nok nærmere er omkring 77-80 %. Dette tal er baseret på, hvordan efterregistreringen har påvirket udviklingen i målopfyldelsen i de tidligere kvartaler.

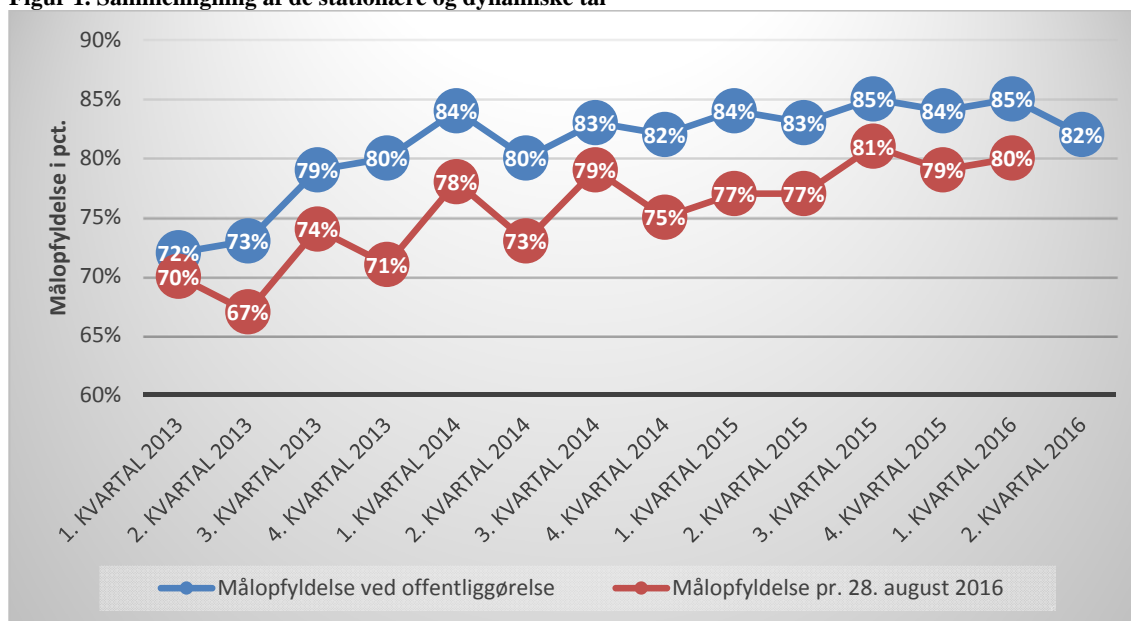
Tabel 2 viser, hvordan målopfyldelsen har ændret sig i kvartalerne afhængigt af, at der er kommet flere data ind via efterregistreringen. Tabellen viser målopfyldelsen ved første offentliggørelse og den aktuelle målopfyldelse.

Tabel 2. Samlet forløbstid – hele landet

	Andel forløb inden for standard-forløbstid (%)	
	Målopfyldelse ved offentliggørelse (stationære tal)	Målopfyldelse pr. 28. august 2016 (dynamiske tal)
1. kvartal 2013	72 %	70 %
2. kvartal 2013	73 %	67 %
3. kvartal 2013	79 %	74 %
4. kvartal 2013	80 %	71 %
1. kvartal 2014	84 %	78 %
2. kvartal 2014	80 %	73 %
3. kvartal 2014	83 %	79 %
4. kvartal 2014	82 %	75 %
1. kvartal 2015	84 %	77 %
2. kvartal 2015	83 %	77 %
3. kvartal 2015	85 %	81 %
4. kvartal 2015	84 %	79 %
1. kvartal 2016	85 %	80 %
2. kvartal 2016	82 %	-

Figur 1 viser en grafisk fremstilling af tallene fra tabel 1.

Figur 1. Sammenligning af de stationære og dynamiske tal



Tabel 3 viser, hvor mange forløb der er registreret i de enkelte kvartaler. Der er alene optalt forløb, hvor der i pakkeforløbet er fastlagt en lægefaglig begrundet forløbstid for den samlede forløbstid fra henvisning til start på initial behandling. Det er således ikke opstillet en lægefaglig begrundet forløbstid for denne periode for alle pakkeforløb og for alle behandlingsformer. Antallet af forløb er opgjort på offentliggørelsestidspunktet, og det aktuelle antal forløb er opgjort pr. 28. august 2016. Antallet af forløb kan give en indikation på hvor mange forløb, der mangler at blive registreret i de enkelte kvartaler.

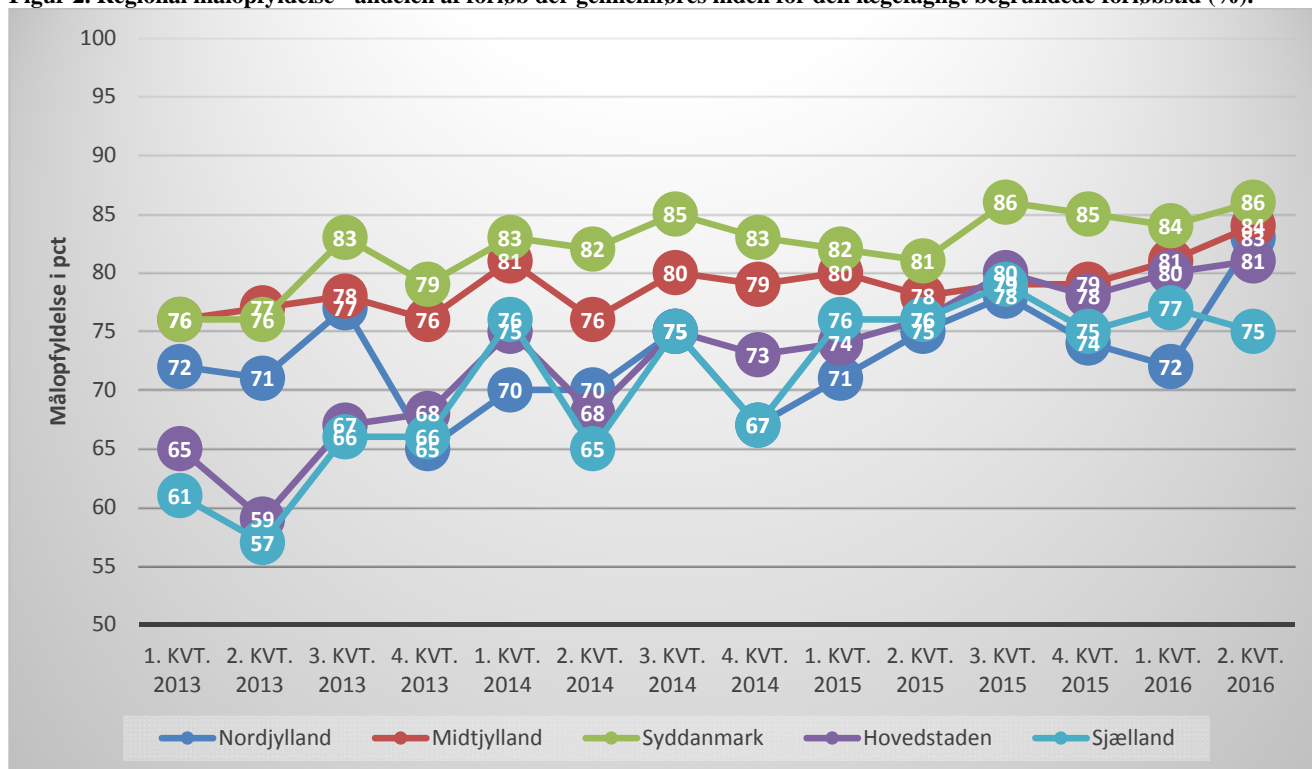
Tabel 3. Antal forløb – hele landet

	Antal forløb	
	Antal forløb ved offentliggørelse (stationære tal)	Antal forløb pr 28. august 2016 (dynamiske tal)
1. kvartal 2013	4.264	5.124
2. kvartal 2013	3.760	5.949
3. kvartal 2013	4.045	5.576
4. kvartal 2013	4.447	6.620
1. kvartal 2014	4.210	5.974
2. kvartal 2014	4.065	5.663
3. kvartal 2014	4.273	5.390
4. kvartal 2014	4.752	5.880
1. kvartal 2015	4.670	6.144
2. kvartal 2015	4.353	5.709
3. kvartal 2015	4.469	5.524
4. kvartal 2015	4.779	5.656
1. kvartal 2016	4.640	5.685
2. kvartal 2016	5.067	-

3. Samlet målopfyldelse på regionsniveau

Figur 2 viser andelen af pakkeforløb, der gennemføres inden for den lægefagligt begrundende forløbstid, for hver region. Der anvendes dynamiske tal i denne opgørelse, som er opgjort 28. august 2016.

Figur 2. Regional målopfyldelse - andelen af forløb der gennemføres inden for den lægefagligt begrundede forløbstid (%).



Tabel 4 viser en skematisk oversigt for de samme tal.

Tabel 4. Regional målopfyldelse - andelen af forløb, der gennemføres inden for den lægefagligt begrundede forløbstid

	Nordjylland	Midtjylland	Syddanmark	Hovedstaden	Sjælland
1. kvartal 2013	72 %	76 %	76 %	65 %	61 %
2. kvartal 2013	71 %	77 %	76 %	59 %	57 %
3. kvartal 2013	77 %	78 %	83 %	67 %	66 %
4. kvartal 2013	65 %	76 %	79 %	68 %	66 %
1. kvartal 2014	70 %	81 %	83 %	75 %	76 %
2. kvartal 2014	70 %	76 %	82 %	68 %	65 %
3. kvartal 2014	75 %	80 %	85 %	75 %	75 %
4. kvartal 2014	67 %	79 %	83 %	73 %	67 %
1. kvartal 2015	71 %	80 %	82 %	74 %	76 %
2. kvartal 2015	75 %	78 %	81 %	76 %	76 %
3. kvartal 2015	78 %	79 %	86 %	80 %	79 %
4. kvartal 2015	74 %	79 %	85 %	78 %	75 %
1. kvartal 2016	72 %	81 %	84 %	80 %	77 %
2. kvartal 2016	83 %	84 %	86 %	81 %	75 %

4. Samlet forløbstid for organspecifikke pakkeforløb

4.1 10 store kræftformer

Tabel 5 viser andelen af forløb fra 1. kvartal 2013 til 2. kvartal 2016, som er gennemført inden for den lægefagligt begrundede forløbstid for 10 store kræftsygdomme i Danmark. Det er vigtigt at bemærke, at opgørelsen er lavet med dynamiske tal. Det betyder, at ikke alle forløb er registreret i de pågældende kvartaler. De påvirker særligt målopfyldelsen i de seneste kvartaler, da der mangler at blive registreret flest forløb i disse.

De farvemærkede tal i nedenstående tabel angiver den procentvise andele forløb, der er gennemført inden for den i pakkeforløbene angivne lægefagligt begrundede forløbstid. Kræftens Bekæmpelse har med nedenstående grøn-gul-rød markering valgt at definere graden af målopfyldelse:

Grøn = 90-100 % målopfyldelse

Gul = 75-89 % målopfyldelse

Rød = 0-74 % målopfyldelse

Tabel 5. Målopfyldelse for 10 store kræftformer - udvalgte behandlingsformer

			Andel forløb													
			2013 1.kvartal	2013 2.Kvartal	2013 3.Kvartal	2013 4.Kvartal	2014 1.Kvartal	2014 2.Kvartal	2014 3.Kvartal	2014 4.Kvartal	2015 1.Kvartal	2015 2.Kvartal	2015 3.Kvartal	2015 4.Kvartal	2016 1.Kvartal	2016 2. Kvartal
Brystkræft	Kirurgi	28 dage	71%	59%	73%	77%	83%	79%	85%	77%	83%	81%	84%	84%	86%	80%
Hoved- og halskræft	Kirurgi	28 dage	63%	60%	69%	77%	89%	79%	87%	83%	83%	89%	91%	88%	88%	90%
Kræft i bugspytkirtlen	Kirurgi	43 dage	81%	88%	90%	68%	81%	76%	80%	87%	76%	81%	68%	75%	74%	83%
Kræft i hjernen	Kirurgi	22 dage	90%	88%	91%	86%	93%	93%	91%	93%	92%	91%	88%	84%	88%	87%
Kræft i prostata	Kirurgi	50 dage	25%	29%	45%	36%	35%	34%	38%	29%	35%	26%	55%	44%	38%	48%
Kræft i tyk- og endetarm	Kirurgi	37 dage	85%	86%	88%	85%	82%	76%	82%	78%	83%	84%	84%	82%	84%	87%
Kræft i æggestok	Kirurgi	24 dage	76%	60%	77%	77%	81%	65%	69%	79%	89%	82%	79%	79%	71%	86%
Livmoderhalskræft	Kirurgi	28 dage	77%	49%	50%	74%	75%	64%	69%	83%	78%	70%	77%	72%	75%	79%
Lungekræft	Medicin	41 dage	72%	72%	79%	78%	80%	78%	82%	83%	81%	83%	85%	83%	83%	88%
Modermærkekræft i hud	Kirurgi	31 dage	97%	96%	96%	95%	97%	97%	96%	97%	97%	97%	96%	97%	98%	94%

4.2 Forløb med den bedste og dårligste målopfyldelse i 2. kvartal 2016

Tabel 6 illustrerer andelen af forløb, som gennemføres inden for den lægefagligt begrundende forløbstid (LBF) for de kræftsygdomme/regioner i Danmark med den bedste målopfyldelse.

Tabel 6. De 10 bedste forløb, 2. kvartal 2016

Pakkeforløb	Behandling	Region	LBF	Andel forløb	Antal forløb
Kræft i spiserøret, mavemunden og mavesækken	Medicin	Region Hovedstaden	51 dage	100 %	16
Primær leverkræft	Kirurgi	Region Midtjylland	47 dage	100 %	13
Tarmkræftmetastaser i leveren	Medicin	Region Syddanmark	29 dage	100 %	12
Kræft i nyre	Kirurgi	Region Hovedstaden	41 dage	100 %	22
Kræft i ydre kvindelige kønsorganer (vulva)	Kirurgi	Hele landet	37 dage	100 %	26
Kræft i ydre kvindelige kønsorganer (vulva)	Kirurgi	Region Midtjylland	37 dage	100 %	14
Lungekræft	Medicin	Region Nordjylland	41 dage	98 %	44
Kræft i hjernen	Kirurgi	Region Syddanmark	22 dage	97 %	32
Modermærkekræft i hud	Kirurgi	Region Nordjylland	31 dage	97 %	148
Lungekræft	Medicin	Region Syddanmark	41 dage	97 %	90

Tabel 7 illustrerer andelen af forløb, som gennemføres inden for den lægefagligt begrundende forløbstid (LBF) for de kræftsygdomme/regioner i Danmark med den dårligste målopfyldelse.

Tabel 7. De 10 dårligste forløb, 2. kvartal 2016

Pakkeforløb	Behandling	Region	LBF	Andel forløb	Antal forløb
Kræft i prostata	Kirurgi	Region Sjælland	50 dage	33 %	18
Lungekræft	Kirurgi	Region Hovedstaden	44 dage	33 %	45
Tarmkræftmetastaser i leveren	Kirurgi	Region Hovedstaden	28 dage	35 %	20
Kræft i prostata	Kirurgi	Region Syddanmark	50 dage	43 %	23
Kræft i prostata	Kirurgi	Hele landet	50 dage	48 %	102
Akut leukæmi	Medicin	Hele landet	06 dage	50 %	16
Kræft i prostata	Kirurgi	Region Hovedstaden	50 dage	50 %	16
Kræft i æggestok	Medicin	Hele landet	27 dage	50 %	32
Lungekræft	Kirurgi	Region Sjælland	44 dage	50 %	28
Lungekræft	Stråle	Region Sjælland	45 dage	50 %	24

4.3 Forløb fordelt på behandlingsform

I de følgende tabeller 8-10 illustreres andele af forløb som gennemføres inden for de fagligt begrundende forløbstider (LBF) fordelt på de tre behandlingsformer – kirurgisk, medicinsk og stråler. Data opgøres for alle regioner for 2. kvartal 2016. Såfremt der er 10 eller færre registrerede forløb, vil beregningerne for andele forløb ikke fremgå af opgørelserne

Tabel 8. Opgørelse over andele af forløb gennemført inden for de fagligt begrundede forløbstider (LBF) for 2. kvartal 2016

Kirurgisk behandling		Hele landet	Region Nordjylland	Region Midtjylland	Region Syddanmark	Region Hovedstaden	Region Sjælland
Brystkræft	28 dage	80%	74%	91%	89%	70%	77%
Hoved- og halskræft	28 dage	90%	95%	90%	96%	89%	83%
Kræft i bugspytkirtlen	43 dage	83%	.	83%	.	83%	.
Kræft i spiserøret, mave-munden og mavesækken	43 dage	55%
Primær leverkræft	47 dage	89%	.	100%	.	.	.
Tarmkræftmetastaser i leveren	28 dage	58%	.	87%	.	35%	.
Kræft i tyk- og endetarm	37 dage	87%	88%	86%	93%	90%	74%
Kræft i blæren	34 dage	60%	.	.	55%	77%	.
Kræft i nyre	41 dage	82%	69%	77%	77%	100%	95%
Kræft i prostata	50 dage	48%	.	68%	43%	50%	33%
Kræft i penis	37 dage	87%
Kræft i ydre kvindelige kønsorganer (vulva)	37 dage	100%	.	100%	.	.	.
Livmoderkræft	29 dage	88%	.	83%	90%	96%	82%
Kræft i æggestok	24 dage	86%	.	86%	88%	90%	.
Livmoderhalskræft	28 dage	79%	.	.	73%	82%	.
Kræft i hjernen	22 dage	87%	.	90%	97%	83%	77%
Modermærkekræft i hud	31 dage	94%	97%	95%	96%	91%	92%
Lungekræft	44 dage	59%	85%	79%	53%	33%	50%
Sarkom i bløddele	35 dage	94%	.	91%	.	.	.

Tabel 9. Opgørelse over andele af forløb gennemført inden for de fagligt begrundede forløbstider (LBF) for 2. kvartal 2016

Medicinsk behandling		Hele landet	Region Nordjylland	Region Midtjylland	Region Syddanmark	Region Hovedstaden	Region Sjælland
Hoved- og Halskræft	32 dage	71%
Lymfeknudekræft og kronisk lymfatisk leukæmi	31 dage	92%	85%	96%	92%	93%	87%
Akut leukæmi	06 dage	50%
Kræft i bugspytkirtlen	44 dage	83%
Kræft i spiserøret, mave- mund og mavesækken	51 dage	91%	.	95%	95%	100%	69%
Tarmkræftmetastaser i leveren	29 dage	93%	.	.	100%	.	.
Kræft i tyk- og endetarm	37 dage	78%	73%	87%	88%	75%	67%
Kræft i blæren	38 dage	57%
Kræft i æggestok	27 dage	50%	.	.	69%	.	.
Lungekræft	41 dage	88%	98%	85%	97%	79%	85%
Lungehindekræft	41dage	79%

Tabel 10. Opgørelse over andele af forløb gennemført inden for de fagligt begrundede forløbstider (LBF) for 2. kvartal 2016

Strålebehandling		Hele landet	Region Nordjylland	Region Midtjylland	Region Syddanmark	Region Hovedstaden	Region Sjælland
Hoved- og halskræft	32 dage	65%	71%	58%	63%	85%	55%
Lymfeknudekræft og kronisk lymfatisk leukæmi	43 dage	77%
Kræft i tyk- og endetarm	41 dage	63%	.	71%	.	.	.
Kræft i prostata	55 dage	79%	.	67%	.	.	.
Livmoderhalskræft	35 dage	80%
Lungekræft	45 dage	75%	73%	81%	80%	75%	50%

5. Udredningsperiode for organspecifikke pakkeforløb

Udredningsperioden begynder ved ”udredningsstart, første fremmøde” til ”beslutning vedrørende initial behandling/pakkeforløb slut, diagnose afkræftet”. Nedenstående tabel 11 viser udviklingen i antallet af udredningsforløb fordelt på kvartaler, nationalt.

Tabel 11. Antal forløb med hhv. be- og afkræftet kræftdiagnose, hele landet, kvartalsvis

	Bekræftet kræftdiagnose	Afkræftet kræftdiagnose	I alt
4. Kvartal 2012	7.929	14.922	22.851
1. Kvartal 2013	7.651	15.863	23.514
2. Kvartal 2013	8.600	18.155	26.755
3. Kvartal 2013	8.572	17.191	25.763
4. Kvartal 2013	9.116	19.312	28.428
1. Kvartal 2014	8.857	21.067	29.924
2. Kvartal 2014	8.641	20.452	29.093
3. Kvartal 2014	8.534	19.639	28.173
4. Kvartal 2014	9.115	22.370	31.485
1. Kvartal 2015	9.255	22.750	32.005
2. Kvartal 2015	8.966	21.684	30.650
3. Kvartal 2015	8.637	21.062	29.699
4. Kvartal 2015	8.909	22.718	31.627
1. Kvartal 2016	8.643	21.322	29.965
2. Kvartal 2016	8.103	20.180	28.283
I alt	129.528	298.687	428.215

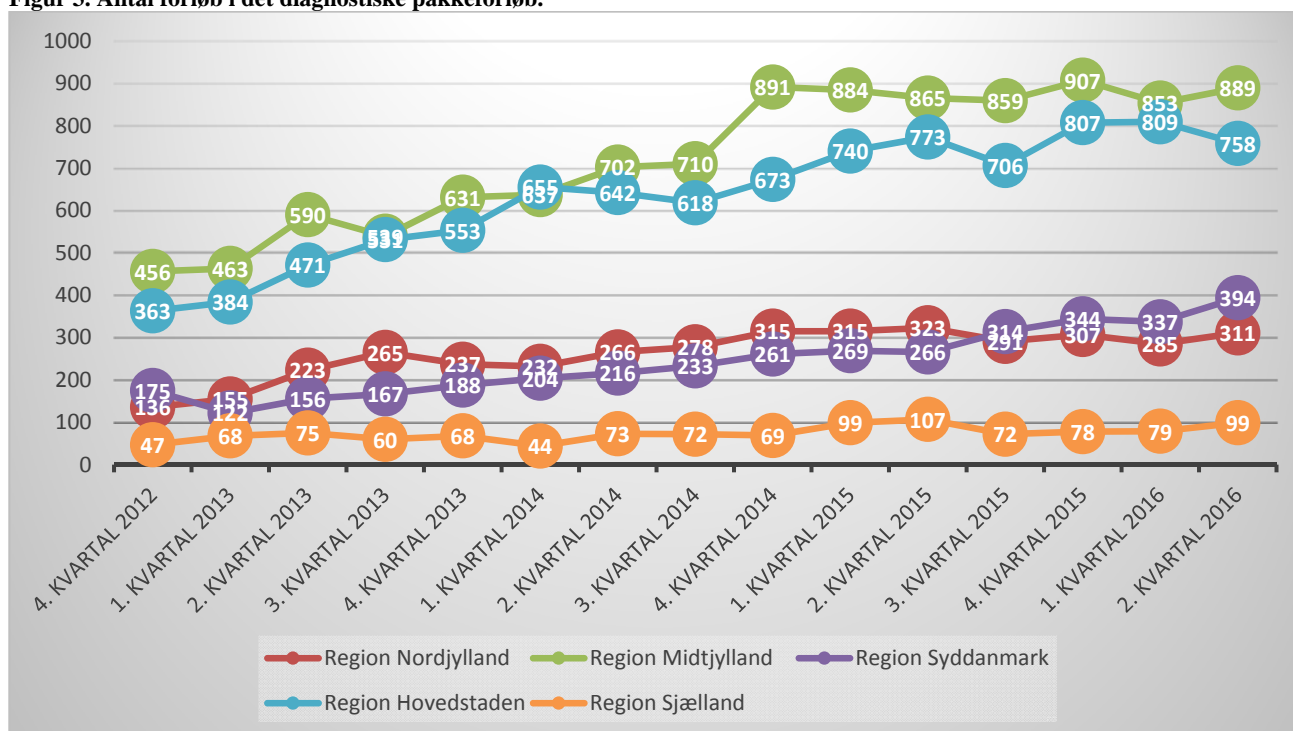
6. Monitorering af "diagnostisk pakkeforløb for patienter med uspecifikke symptomer på alvorlig sygdom, der kunne være kræft"

I det diagnostiske pakkeforløb for kræft angives en *samlet forløbstid* fra 'henvisning til pakkeforløb start' til 'pakkeforløb slut, klinisk beslutning'. Udviklingen i antallet af udredningsforløb er vist i nedenstående tabel 12 og figur 3.

Tabel 12. Antal forløb i det diagnostiske pakkeforløb fordelt på regioner og kvartal

	Hele landet	Region Nordjylland	Region Midtjylland	Region Syddanmark	Region Hovedstaden	Region Sjælland
4. Kvartal 2012	1.177	136	456	175	363	47
1. Kvartal 2013	1.192	155	463	122	384	68
2. Kvartal 2013	1.515	223	590	156	471	75
3. Kvartal 2013	1.562	265	539	167	531	60
4. Kvartal 2013	1.677	237	631	188	553	68
1. Kvartal 2014	1.772	232	637	204	655	44
2. Kvartal 2014	1.899	266	702	216	642	73
3. Kvartal 2014	1.911	278	710	233	618	72
4. Kvartal 2014	2.209	315	891	261	673	69
1. Kvartal 2015	2.307	315	884	269	740	99
2. Kvartal 2015	2.334	323	865	266	773	107
3. Kvartal 2015	2.242	291	859	314	706	72
4. Kvartal 2015	2.443	307	907	344	807	78
1. Kvartal 2016	2.363	285	853	337	809	79
2. Kvartal 2016	2.451	311	889	394	758	99
I alt	29.054	3.939	10.876	3.646	9.483	1.110

Figur 3. Antal forløb i det diagnostiske pakkeforløb.



Sundhedsstyrelsen estimerer et årligt behov på 20.000 udredningsforløb i det diagnostiske pakkeforløb, men siden 4. kvartal 2012 har der kun været ca. 29.000 forløb. Der er stor variation i antallet af forløb mellem de enkelte regioner. Særligt Region Sjælland har få registrerede forløb – det gælder også, når der er taget højde for befolkningsunderlaget i de enkelte regioner. I tabel 13 er det vist for 2015.

Tabel 13. Antal diagnostiske pakkeforløb pr. 100.000 indbygger i 2015

	Antal borgere	Antal diagnostiske pakkeforløb i 2015	Antal diagnostiske pakkeforløb pr. 1000 indbygger i 2015
Hele landet	5.639.719	9.323	1,7
Region Nordjylland	581.340	1.235	2,1
Region Midtjylland	1.279.467	3.513	2,7
Region Syddanmark	1.204.111	1.193	1,0
Region Hovedstaden	1.756.068	3.026	1,7
Region Sjælland	818.733	356	0,4