

Kræftens Bekæmpelse
Bevilling og Opfølgning

Strandboulevarden 49
2100 København Ø

Tlf. +45 35 25 75 00

forskningsbevilling@cancer.dk

www.cancer.dk

UNDER PROTEKTION AF
HENDES MAJESTÆT DRONNINGEN

Støttemuligheder og ansøgningsvejledning 2023

Kræftens Bekæmpelses Videnskabelige Udvalg – Biologi & Klinik (KBVU-BK)

Kræftens Bekæmpelses Videnskabelige Udvalg – Menneske & Samfund (KBVU-MS)

Knæk Cancer udvalg (KC) og ad hoc-udvalg



INDHOLD

1. DE VIDENSKABELIGE UDVALG	3
2. UDDELINGER OG FRISTER	4
3. GÆLDENDE REGLER FOR ALLE ANSØGERE	5
4. PROJEKTSTØTTE.....	7
5. UNGE TALENTFULDE KRÆFTFORSKERE - FORSKERKARRIERER SAMT POSTDOCSTIPENDIER	9
6. ØVRIGE KNÆK CANCER (KC)-UDELINGER.....	14
7. UDLANDSOPHOLD OVER 1 MÅNED UDEN LØN	16
8. UDLANDSOPHOLD UNDER 1 MÅNED UDEN LØN.....	19
9. SKOLARSTIPENDIUM.....	22
10. KRÆFTENS BEKÆMPELSES JUNIORFORSKERPRISER	24
11. ANSØGNINGSSYSTEM OG -SKEMAER	26
12. UDVALGENES ADRESSE OG SEKRETARIAT	33



1. De videnskabelige udvalg

1.1 Kræftens Bekæmpelses Videnskabelige Udvalg – Biologi & Klinik (KBVU-BK)

Udvalget støtter biologisk, translational og klinisk kræftforskning inden for det læge- og naturvidenskabelige område.

Fokus for KBVU-BK er at støtte videnskabelige projekter inden for biologisk kræftforskning, som øger vores biologiske viden om eksempelvis de tidligste stadier i udviklingen af kræft, mekanismer og årsager til, at kræft opstår, vokser og spreder sig eller de senfølger, der ofte følger efter en kræftsygdom. Udvalget ser gerne ansøgninger om translationelle studier og klinisk forskning, som bygger bro mellem videnskabelige gennembrud og klinisk praksis, samt studier der kan udvikle og forbedre kræftbehandlingen.

1.2 Kræftens Bekæmpelses Videnskabelige Udvalg – Menneske & Samfund (KBVU-MS)

Udvalget støtter humanistisk, samfunds-, folkesundhedsvidenskabelig og epidemiologisk kræftforskning.

Fokus for KBVU-MS er at støtte videnskabelige, og gerne tværfaglige projekter, der beskæftiger sig med psykologiske, kulturelle, sociale og socioøkonomiske aspekter ved kræft, herunder eksempelvis patientperspektiv, adfærdsforskning, rehabilitering, palliativ indsats, etik samt forskning med tilknytning til sundhedsvæsenets struktur og funktion med særlig relevans for kræft. Endvidere uddeles støtte til folkesundhedsvidenskabelige og epidemiologiske kræftforskningsprojekter. Såvel kvantitative som kvalitative metoder kan inddrages.

1.3 Knæk Cancer udvalg (KC) og øvrige ad hoc-udvalg til bedømmelse af tematiske puljer

Hovedbestyrelsen beslutter årligt en pulje til tematiske satsninger. Bedømmelsen af ansøgninger til tematiske indsatser, herunder Knæk Cancer temaer, vil så vidt muligt involvere de videnskabelige udvalg, KBVU-BK og KBVU-MS, men udvalgene kan også suppleres med, eller alene bestå af, eksterne eksperter inden for det pågældende område.



2. Uddelinger og frister

Alle ansøgninger skal sendes digitalt i vores ansøgningssystem senest kl. 15 til ansøgningsfristen og underskriftssiden skal sendes pr. e-mail samme dag. Se mere i [trin 6](#).

1. februar

- **Projektstøtte** - hoveduddeling KBVU-BK og KBVU-MS

1. marts

- **Juniorforskerpriser** (indstillinger)

12. maj

- **Unge Talentfulde kræftforskere** - postdocstipendium i DK og udlandet samt etablering af forskerkarrierer
- **Skolarstipendium**
- **Udlandsophold over 1 måned uden løn**
- **Udlandsophold under 1 måned uden løn**

22. juni

- **Øvrige Knæk Cancer-uddelinger**

12. oktober

- **Skolarstipendium**
- **Udlandsophold over 1 måned uden løn**
- **Udlandsophold under 1 måned uden løn**

Datoerne er vejledende, og ændringer kan forekomme. Tjek altid de gældende datoer og øvrige temaer, som løbende slås op på vores hjemmeside www.cancer.dk/opslag.





3. Gældende regler for alle ansøgere

- Ansøgningen skal være afsendt digitalt inden for den anførte frist
- Der gives ikke bevillinger med tilbagevirkende kraft
- Du kan kun indsende én ansøgning i hver ansøgningsrunde
- Ansøgningsskema og vedhæftninger til ansøgningen skal udfyldes/udformes på engelsk
- Det er en forudsætning, at
 - Forskningen er cancerrelevant
 - Ansøger efterlever 'Den danske kodeks for integritet i forskning': www.cancer.dk/dendanskekodeks
 - Nødvendige tilladelser og godkendelser foreligger, inden projektet igangsættes. Det er bevillingshavers ansvar, at tilladelser og godkendelser f.eks. fra datatilsyn, etisk komité, dyreforsøgstilsyn m.v. indhentes inden projektstart
 - '3R-principperne' følges ved projekter, som involverer dyr, idet Kræftens Bekæmpelse tilslutter sig '[Joint European funding principles for research involving animals](#)' (åbner i pdf)
- Ansøgere, som inden for de seneste 10 år har modtaget, modtager eller forventer at modtage støtte fra virksomheder/koncerner/fonde etc., hvis produktion eller omsætning i betydende omfang omfatter løbende indtægter fra produktion og salg af klart kræftfremkaldende stoffer, især tobak, kan ikke opnå støtte fra Kræftens Bekæmpelse. Se Kræftens Bekæmpelses etiske retningslinjer: www.cancer.dk/etiske-retningslinjer
- Det skal tilstræbes, at der aktivt inddrages kræftpatienter, pårørende eller andre relevante aktører i projektets tilblivelse og udformning - læs mere i pkt. [3.3](#)
- Relationer mellem ansøgere og private eller egne firmaer er ikke nogen hindring for at modtage støtte – men der skal klart redegøres for disse forhold i projektansøgningsskemaets trin 3
- Hvis der opnås støtte fra anden side til samme formål, forbeholder Kræftens Bekæmpelse sig ret til at foretage modregning i en eventuel bevilling. Ansøger er forpligtet til at meddele Kræftens Bekæmpelse, hvis der opnås støtte fra anden side
- Der er åbent for ansøgere, der bor i rigsfællesskabet, altså Danmark, Færøerne og Grønland

3.1 Du kan generelt ikke søge støtte til

- Overhead (husleje, telefon, lys, vand, bench fee mv.), administrationsgebyrer og lignende
- Studieafgift, vejlednings-, og kursusudgifter samt overhead i forbindelse med ph.d.-studier
- Udgifter forbundet med [Open Access](#)
- Computer og computerudstyr, medmindre der er tale om specialiseret hardware/software (skal begrundes i 'Detaljerede budgetoplysninger' i ansøgningens trin 3)
- Udgifter, der er afholdt før ansøgningstidspunktet
- Etablering eller drift af biobanker
- Mere end 3 års løn til en ph.d.-studerende (kan kun søges af vejleder eller institutleder)
- Driftsudgifter i forbindelse med forskningsophold i udlandet
- Løn til skolarer (forskningsårsstuderende) - skal i stedet søges som skolarstipendium af den studerende



3.2 Ansøgningsbehandling

Udvalgets prioritering af en ansøgning baseres på:

- Cancerrelevans
- Kvalitet
- Gennemførlighed
- Nyhedsværdi
- Ansøgers kvalifikationer
- Ansøgers forskningsmiljø, herunder relevante samarbejdspartnere
- Ansøgningens budget
- Patientinvolvering (i de projekter hvor det vurderes relevant - læs mere i [pkt. 3.3](#))

Beslutningen træffes af det samlede udvalg.

Ekstern bedømmelse

Projektansøgninger fra udvalgenes egne medlemmer udsendes altid til ekstern bedømmelse, fortrinsvis i udlandet. Udtalelserne fra de eksterne bedømmere vil indgå i den samlede vurdering af ansøgningen, og de vil blive udsendt til ansøgeren i anonym form.

3.3 Patientinvolvering

Det skal tilstræbes, at der aktivt inddrages kræftpatienter, pårørende eller andre relevante aktører i projektets tilblivelse og udformning. Desuden skal patientperspektivet vægtes, såfremt det vurderes relevant.

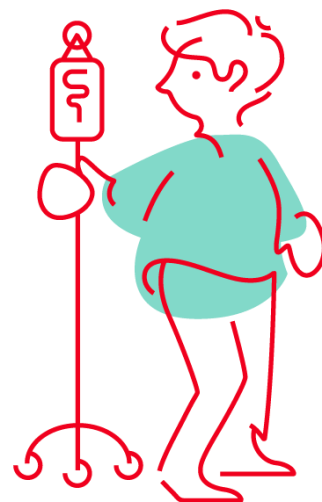
Arten og omfanget af brugerinddragelsen skal fremgå af forskningsplanen. Hvis forskeren/forskergruppen vurderer, at brugerinddragelse ikke er mulig eller hensigtsmæssig, skal dette udtrykkelig begrundes i forskningsplanen.

Vær opmærksom på, at såfremt udvalget vurderer patient- eller brugerinddragelse relevant for projektet, kan det trække ned i den samlede bedømmelse, hvis der ikke er planlagt patient- eller brugerinvolvering.



4. Projektstøtte

Ansøgningsfrist:	1. februar 2023 kl. 15.00
Underskriftsside:	Sendes signeret til forskningsbevilling@cancer.dk - se pkt. 11.6
Støtteområde/skema:	KBVU-BK Projekt KBVU-MS Projekt
Pulje:	KBVU-BK: Op til ca. 75 mio. kr., heraf vil 15 mio. kr. forsøges indsamlet via Knæk Cancer indsamlingen KBVU-MS: Op til ca. 20 mio. kr., heraf vil 10 mio. kr. forsøges indsamlet via Knæk Cancer indsamlingen
Krav:	Bevillingsmodtagere, der modtager midler via Knæk Cancer, vil blive bedt om at bidrage til kommunikationen vedrørende det bevilgede projekt
Bedømmelsesudvalg:	Henholdsvis KBVU-BK og KBVU-MS
Svar:	KBVU-BK: Medio maj KBVU-MS: Primo april
Anvendelsestidspunkt:	En bevilling kan anvendes fra 1. januar året efter



4.1 Formål

Kræftens Bekæmpelse ønsker at støtte videnskabelige kræftforskningsprojekter af høj kvalitet, for at understøtte vores mål om at færre får kræft, flere overlever kræft samt et bedre liv efter kræft.

4.2 Du kan søge støtte til

- Videnskabelig og ikke-videnskabelig assistance (f.eks. løn til ph.d.-studerende, postdoc, laborant, statistiker mv.)
- Op til 20% af egen løn som frikøb, dog kan der søges om op til 50% fritagelse for klinisk arbejde
- Løn til højt kvalificeret gæsteforsker for en periode på op til maks. 2 år
- Projektrelaterede driftsudgifter mv.
- Apparatur op til maks. 100.000 kr.
- Rejseudgifter

4.3 Du kan ikke søge støtte til

- Egen ph.d.-løn eller projektmidler i øvrigt, idet ph.d.-studerende ikke selv kan søge om midler



- Egen postdocløn - postdocs skal søge puljen 'Unge talentfulde kræftforskere' for at søge egen løn
- Løn til skolarer (forskningsårsstuderende) - skal i stedet søges som skolarstipendium af den studerende

4.4 Vær opmærksom på

- Det ansøgte beløb skal minimum udgøre 300.000 kr. i alt og maks. 2 mio. kr. årligt
- Ansøgninger, der ikke omhandler projektstøtte til førstkommende kalenderår, men kun efterfølgende år, vil blive afvist
- Støtte til længerevarende projekter kan normalt søges for op til 3 år
- Ansøger skal have en dokumenteret relevant forskningserfaring og skal som minimum være førsteforfatter på 1 artikel (helst flere) i et internationalt tidsskrift med peer review eller tilsvarende
- Ansøgning og alle bilag til KBVU-BK skal udformes på engelsk
- Det er muligt at have mere end én bevilling ad gangen, men ansøgers samlede antal bevillinger vil indgå i udvalgets samlede bedømmelse. En ansøger, der søger om projektstøtte på en kooperativ gruppes vegne, f.eks. DMCG, kan samtidig selv søge og have en bevilling til eget projekt. Det skal tydeligt fremgå, hvis der søges om støtte på en kooperativ gruppes vegne i ansøgningens trin 1 (feltet 'Kooperativ gruppe'), og der skal vedlægges en erklæring fra gruppen i ansøgningens trin 4

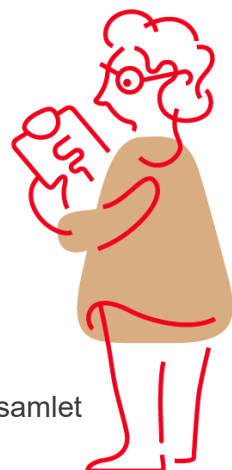
4.4 Budget

Nærmere detaljer vedrørende budget og ansøgningssystem kan findes under punkt [11. Ansøgningssystem og skemaer](#)



5. Unge talentfulde kræftforskere - forskerkarrierer samt postdocstipendier

Ansøgningsfrist:	12. maj 2023 kl. 15.00
Underskriftsside:	Sendes signeret til forskningsbevilling@cancer.dk - se pkt. 11.6
Støtteområde/skema:	Unge talentfulde - forskerkarriere Unge talentfulde - postdocstipendium
Pulje:	Op til ca. 20 mio. kr., heraf vil 10 mio. kr. forsøges indsamlet via Knæk Cancer indsamlingen
Krav:	Bevillingsmodtagere, der modtager midler via Knæk Cancer, vil blive bedt om at bidrage til kommunikationen vedrørende det bevilgede projekt
Bedømmelsesudvalg:	Fællesudvalg bestående af medlemmer fra KBVU-BK og KBVU-MS
Svar:	Ultimo september (foreløbigt svar) og ultimo november (endeligt svar)
Anvendelsestidspunkt:	En bevilling kan anvendes fra 1. januar året efter



5.1 Formål

Kræftens Bekæmpelse ønsker at støtte unge talenter og deres udvikling inden for kræftforskning. Der ydes derfor støtte til yngre forskere i form af projektstøtte og postdocstipendier.

Projektstøtte til etablering af forskerkarrierer

Formålet er at støtte en fortsat udvikling af unge uafhængige kræftforskere, der inden for de sidste otte år har opnået en ph.d.-grad og demonstreret evnen til forskning på **højt internationalt niveau**. Støtten gives til udførelse af fremragende og ambitiøse projekter inden for alle aspekter af kræftforskning, og midlerne afsættes til forskere, der allerede har vist deres potentiale ved at have opnået støtte til egen løn, dog kan der søges om 50% fritagelse for klinisk arbejde.

Postdocstipendium i Danmark og udlandet

Formålet er at støtte yngre forskere, med ph.d.-grad eller tilsvarende, der endnu ikke har opnået fastansættelse, men som kan dokumentere forskningserfaring til udførelse af et selvstændigt kræftforskningsprojekt i Danmark eller udlandet.

Postdocstipendium i udlandet gives til danske forskere, der tager til udlandet for at udføre et selvstændigt kræftforskningsprojekt. Stipendiet gives udelukkende til forskere, der under udlandsopholdet har ansættelse ved en dansk institution.



5.2 Etablering af forskerkarrierer for unge talentfulde kræftforskere

5.2.1 Du kan søge støtte til

- Videnskabelig og teknisk assistance (f.eks. løn til ph.d.-studerende, laborant mv.)
- Projektrelaterede driftsudgifter mv.
- Apparatur op til maks. 100.000 kr.
- Rejsseudgifter

5.2.2 Du kan ikke søge støtte til

- Egen løn, dog kan der søges om 50% fritagelse for klinisk arbejde

5.2.3 Vær opmærksom på

- Din ph.d.-grad må ikke være mere end 8 år gammel ved ansøgningsfristen. Der kan gøres en undtagelse for kravet om maksimalt otte års ph.d. i tilfælde af orlovsperioder som barsels-, forældre-, syge- eller plejeorlov og militærtjeneste. Særlige faglige spørgsmål, f.eks. uddannelse, klinisk træning eller lignende, som er en nødvendig del af en karriere, og hvor tiden til forskning har været begrænset, kan også tages i betragtning
- Det er en forudsætning, at den administrerende institution prioriterer området med de nødvendige faciliteter og ressourcer/medfinansiering
- Postdocs kan søge, hvis de allerede har sikret deres uafhængige position
- Ansøgning og alle bilag skal udformes på engelsk
- Der kan søges om op til maksimalt 4 mio. kr. over en periode på 2-3 år

5.2.4 Budget

Nærmere detaljer vedrørende budget og ansøgningsystem kan findes under punkt [11. Ansøgningssystemet](#)

5.2.5 Ansøgningen skal indeholde

- En beskrivelse af din karriereplan i projektbeskrivelsen
- En oversigt over tidligere forskningsresultater på maks. 2 A4-sider (trin 4)
- Erklæringer fra samarbejdspartnere (trin 2)
- anbefaling og udtalelse fra værtsinstitutionen med garanti for dækning af de nødvendige faciliteter og ressourcer (trin 2)
- Oplysning om medfinansiering fra værtsinstitutionen inkl. løn, anføres i 'Haves fra arbejdssted' i ansøgningens budget (trin 3)

5.3 Postdocstipendium i Danmark

5.3.1 Du kan søge støtte til

- Postdocstipendium i Danmark (fast ramme)

I budgettet anføres postdocstipendium som en samlet ramme på 775.000 kr. for 12 måneder (64.583,33 pr. måned) til løn og drift. Arbejder du halvtid på projektet i et helt kalenderår, anføres 6



måneders stipendium i ansøgningsbudgettet. Den forskel, der er mellem rammen på de 775.000 kr. og den aktuelle løn, kan benyttes til driftsmidler. Specificering af nødvendige driftsmidler anføres i 'Detaljer' eller i 'Detaljerede budgetoplysninger'.

5.3.2 Vær opmærksom på

- Det må ikke være mere end 4 år siden at du har opnået din ph.d.-grad ved ansøgningsfristens udløb. Udvalget ser positivt på forskermobilitet, og dermed forskere der foretager et miljøskifte eller tager på et udlandsophold. **Derfor ydes der støtte til ansættelse de første 4 år efter ph.d.-graden er opnået (ekskl. orlovsperioder), heraf højst 2 års ansættelse ved det sted, hvor ansøger har været ph.d.-studerende.** Der kan dog i ansøgningens trin 3 – 'Detaljerede budgetoplysninger' - argumenteres for fortsat forskning ved samme sted
- Ph.d.-bevis skal vedlægges (trin 2)
- Udtalelse fra vejleder skal vedlægges (trin 2)
- Stipendiet tildeles normalt i op til maks. 3 år på fuld tid og 4 år på deltid
- Deltidsstipendier kan blandt andet søges af læger, der er i klinisk uddannelse til speciallæge, til ansættelse i op til 4 år på det hospital, hvor deres kliniske uddannelse foregår
- Ph.d.-studerende kan søge, hvis der vedlægges en erklæring fra vejleder om forventet aflevering af afhandling inden 10 måneder efter ansøgningsfristen. Opnået bevilling kan projektet først påbegyndes efter ph.d.-graden er opnået, og dokumentation herfor er sendt til Bevilling og Opfølgning
- Ansøgning og alle bilag skal udformes på engelsk

5.3.3 Budget

Nærmere detaljer vedrørende budget og ansøgningsystem kan findes under punkt [11. Ansøgningssystem og skemaer](#)

5.4 Postdocstipendium i udlandet

Et postdocstipendium i udlandet gives til forskere, der under udlandsopholdet har ansættelse ved en dansk institution.

5.4.1 Du kan søge støtte til

- Egen løn (stipendium)
- Rejseudgifter og visum
- Fragtudgifter
- Sygeforsikring
- Merudgifter til ophold og bolig
- Etablering ved ophold over 3 mdr.

5.4.2 Du kan ikke søge støtte til

- Driftsudgifter i forbindelse med forskningsophold i udlandet
- Rejser der er påbegyndt inden ansøgningsfristen
- Børnepasning, diæter og lokal transport under udlandsopholdet



5.4.3 Vær opmærksom på

- Det må ikke være mere en 4 år siden at du har opnået din ph.d.-grad ved ansøgningsfristens udløb (ekskl. orlovsperioder)
- Stipendiet tildeles som en specifik bevilling til løn- og rejseudgifter i op til maks. 3 år
- Ph.d.-bevis skal vedlægges (trin 2)
- Udtalelse/invitation fra værtsinstitutionen i udlandet skal vedlægges (trin 2)
- Udtalelse fra vejleder skal vedlægges (trin 2)
- At oplyse om eventuel forsørgerpligt i budgettet
- Ansøgning og alle bilag skal udformes på engelsk
- At redegøre for længden af udlandsopholdet og forventet udbytte
- At redegøre for valg af sted for forskningsopholdet

5.4.4 Budget

Der skal anføres et overslag over indtægter og udgifter i forbindelse med opholdet. Støtten fastsættes under hensyn til bl.a. opholdets varighed og eventuel støtte fra anden side til samme formål, som specificeres i budgettet under støtte fra arbejdssted eller fra anden side.

Takster for postdocstipendium i udlandet

Postdocstipendium i udlandet 675.000 kr. pr. år

Et eventuelt overskydende lønrammebeløb skal betales tilbage til Kræftens Bekæmpelse.

Rejseudgifter

Der ydes støtte til ud- og hjemrejse med billigste offentlige transportmiddel samt udgifter til visum. Hvis opholdet varer **over 6 mdr.**, ydes der endvidere støtte til familiemedlemmers rejse (ægtefælle/samlever og børn - se forsørgerdefinition nedenfor) eller, hvis familien ikke medtages, til en ekstra hjemrejse.

Fragtudgifter

Der ydes støtte til transport af bohaver i rimeligt omfang. Transport af møbler, køretøjer og tilsvarende store genstande kan ikke bevilges.

Sygeforsikring

Det anbefales at tegne en rejseforsikring. Ofte er det muligt at tegne en rejseforsikring via ansættelsesstedet. Kræftens Bekæmpelse dækker rimelige udgifter til syge- og hjemtransportforsikring.

Merudgifter til ophold og bolig

Der ydes støtte til merudgifter til ophold og bolig. Hvis opholdet varer over 3 måneder, kan der desuden søges om støtte til etablering på 15.000 kr. som et engangsbeløb. Støtte til merudgifter og etableringsudgifter skal dække alle øvrige udgifter end ovennævnte.



Satser

Merudgifter til ophold og bolig støttes maksimalt med nedenstående satser.

USA, Canada, Australien, New Zealand og Japan Enlig: 10.000 kr. pr. måned + 15.000 kr. til etablering (når opholdet varer over 3 mdr.) Forsørger: 12.000 kr. pr. måned + 15.000 kr. til etablering (når opholdet varer over 3 mdr.)
Vesteuropa Enlig: 8.000 kr. pr. måned + 15.000 kr. til etablering (når opholdet varer over 3 mdr.) Forsørger: 10.000 kr. pr. måned + 15.000 kr. til etablering (når opholdet varer over 3 mdr.)
Øvrige lande Fastsættes ad hoc. Ansøger bedes give begrundet forslag

Oplysninger om eventuel forsørgerpligt skal angives i ansøgningen, idet en eventuel bevilling ellers vil blive beregnet efter satsen for enlige.

Forsørger forstås som en person, der

- Er gift, eller
- Har forsørgerpligt over for børn under 18 år, eller
- Har levet i et ægteskabslignende forhold, og som har haft fælles folkeregisteradresse med samleveren i mindst 12 forudgående måneder

To støtteberettigede personer med fælles adresse og husholdning i udlandet vil samlet maksimalt kunne opnå en støtte svarende til én person efter forsørgersats fra såvel Kræftens Bekæmpelse som fra anden side (dansk som udenlandsk).

Nærmere detaljer vedrørende budget og ansøgningssystem kan findes under punkt [11. Ansøgningssystem og skemaer](#)



6. Øvrige Knæk Cancer (KC)-uddelinger

Ansøgningsfrist:	22. juni 2023 kl. 15.00
Underskriftsside:	Sendes signeret til forskningsbevilling@cancer.dk - se pkt. 11.6
Støtteområde/skema:	Se Knæk Cancer-uddelingens navn på www.cancer.dk/opslag
Pulje:	Se opslag på hjemmesiden
Krav:	Bevillingsmodtagere, der modtager midler via Knæk Cancer, vil blive bedt om at bidrage til kommunikationen vedrørende det bevilgede projekt
Bedømmelsesudvalg:	Ad hoc-udvalg
Svar:	Ultimo september (foreløbigt svar) og ultimo november (endeligt svar)
Anvendelsestidspunkt:	En bevilling kan anvendes fra 1. januar året efter

6.1 Formål

Kræftens Bekæmpelse ønsker at støtte videnskabelige kræftforskningsprojekter af høj kvalitet for at understøtte vores mål om at færre får kræft, flere overlever kræft samt et bedre liv efter kræft.

6.2 Du kan søge støtte til

- Videnskabelig og ikke-videnskabelig assistance (f.eks. løn til ph.d.-studerende, postdoc, laborant, statistiker mv.)
- Op til 20% af egen løn som frikøb, dog kan der søges om op til 50% fritagelse for klinisk arbejde
- Løn til højt kvalificeret gæsteforsker for en periode på op til maks. 2 år
- Projektrelaterede driftsudgifter mv.
- Apparatur op til maks. 100.000 kr.
- Rejseudgifter

6.3 Du kan ikke søge støtte til

- Egen ph.d.-løn eller projektmidler i øvrigt, idet ph.d.-studerende ikke selv kan søge om midler
- Egen postdocløns - postdocs skal søge puljen 'Unge talentfulde kræftforskere' for at søge egen løn
- Løn til skolarer (forskningsårsstuderende) - skal i stedet søges som skolarstipendium af den studerende



6.4 Vær opmærksom på

- Reglerne for Knæk Cancer-ansøgninger kan variere fra opslag til opslag - læs altid opslaget grundigt
- Det ansøgte beløb skal minimum udgøre 300.000 kr. i alt og maks. 2 mio. kr. årligt, medmindre der er anført et andet beløb i opslaget for den specifikke KC-pulje
- Ansøgninger, der ikke omhandler projektstøtte til førstkommende kalenderår, men kun efterfølgende år, vil blive afvist
- Støtte til længerevarende projekter kan normalt søges for op til 3 år
- Ansøger skal have en dokumenteret relevant forskningserfaring og skal som minimum være førsteforfatter på 1 artikel (helst flere) i et internationalt tidsskrift med peer review eller tilsvarende
- Det er muligt at have mere end én bevilling ad gangen, men ansøgers samlede antal bevillinger vil indgå i udvalgets samlede bedømmelse. En ansøger, der søger om projektstøtte på en kooperativ gruppes vegne, f.eks. DMCG, kan samtidig selv søge og have en bevilling til eget projekt. Det skal tydeligt fremgå, hvis der søges om støtte på en kooperativ gruppes vegne i ansøgningens trin 1 (feltet 'Kooperativ gruppe'), og der skal vedlægges en erklæring fra gruppen i ansøgningens trin 4

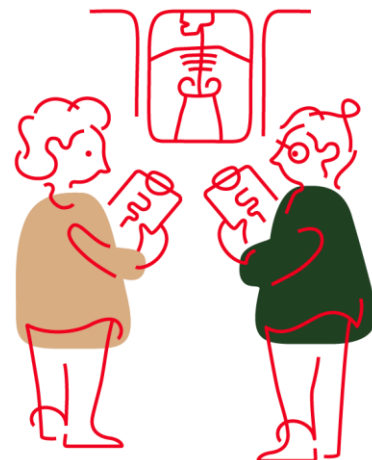
6.5 Budget

Nærmere detaljer vedrørende budget- og ansøgningssystem kan findes under punkt [11. Ansøgningssystem og skemaer](#)



7. Udlandsophold over 1 måned uden løn

Ansøgningsfrist:	12. maj og 12. oktober 2023 kl. 15.00
Underskriftsside:	Sendes signeret til forskningsbevilling@cancer.dk - se pkt. 11.6
Støtteområde/skemaer:	Udlandsophold over 1 måned
Bedømmelsesudvalg:	Fællesudvalg bestående af medlemmer fra både KBVU-BK og KBVU-MS
Svar:	Kan forventes ved udgangen af hhv. juni og november
Anvendelsestidspunkt:	En bevilling kan tidligst anvendes fra henholdsvis 1. juli og 1. december, når svar på ansøgningen er modtaget



7.1 Formål

Kræftens Bekæmpelse ønsker at støtte yngre danske forskere, såsom ph.d.-studerende, postdocs, adjunkter samt yngre læger under uddannelse, der tager til udlandet for at udføre et selvstændigt kræftforskningsprojekt for at opnå viden og erfaring i et internationalt forskningsmiljø, og som allerede har opnået støtte til egen løn.

7.2 Du kan søge støtte til

- Rejseudgifter og visum
- Fragtudgifter
- Sygeforsikring
- Merudgifter til ophold og bolig
- Etablering ved ophold over 3 mdr.

7.3 Du kan ikke søge støtte til

- Løn
- Driftsudgifter i forbindelse med forskningsophold i udlandet
- Rejser der er påbegyndt inden anvendelsesperiodens start henholdsvis 1. juli og 1. december
- Børnepasning, diæter eller lokal transport under udlandsopholdet
- Vejlednings- og kursusudgifter i forbindelse med ph.d.-studier
- Rejser til efteruddannelse - undtaget fra denne regel er efteruddannelse med klart videnskabeligt eller udviklingsmæssigt sigte - f.eks. nye cancerterapeutiske eller diagnostiske metoder i forbindelse med et igangværende forskningsprojekt



7.4 Vær opmærksom på

- Udtalelse/invitation fra værtsinstitutionen i udlandet **skal** vedlægges (trin 2)
- Udtalelse fra vejleder **skal** vedlægges (trin 2)
- At redegøre for længden af udlandsopholdet og forventet udbytte
- At redegøre for valg af sted for forskningsopholdet
- At oplyse om eventuel forsørgerpligt i budgettet
- Stipendiet tildeles normalt som en specifik bevilling til rejseudgifter i op til maks. 3 år
- Du kan højst søge om én rejse pr. år
- Ansøgning og alle bilag skal udformes på engelsk

7.5 Budget

Som budget skal der anføres et overslag over indtægter og udgifter i forbindelse med opholdet. Støtten fastsættes under hensyn til bl.a. opholdets varighed og eventuel støtte fra anden side til samme formål, som specificeres i budgettet under støtte fra arbejdssted eller fra anden side.

Rejseudgifter

Der ydes støtte til ud- og hjemrejse med billigste offentlige transportmiddel samt udgifter til visum. Når opholdet varer over 6 mdr., ydes der endvidere støtte til familiemedlemmers rejse (ægtefælle, samlever og børn - se forsørgerdefinition nedenfor) eller, hvis familien ikke medtages, til en ekstra hjemrejse.

Fragtudgifter

Der ydes støtte til transport af bohaver i rimeligt omfang. Transport af møbler, køretøjer og tilsvarende store genstande kan ikke bevilges.

Sygeforsikring

Det anbefales at tegne en rejseforsikring. Ofte er det muligt at tegne en rejseforsikring via ansættelsesstedet. Kræftens Bekæmpelse dækker rimelige udgifter til syge- og hjemtransportforsikring.

Merudgifter til ophold og bolig samt etablering

Der ydes støtte til merudgifter til ophold og bolig. Hvis opholdet varer over 3 måneder, kan der desuden søges om støtte til etablering på 15.000 kr. som et engangsbeløb. Støtte til merudgifter og etableringsudgifter skal dække alle øvrige udgifter end ovennævnte.



Satser

Merudgifter til ophold og bolig støttes maksimalt med nedenstående satser.

USA, Canada, Australien, New Zealand og Japan Enlig: 10.000 kr. pr. måned + 15.000 kr. til etablering (når opholdet varer over 3 mdr.) Forsørger: 12.000 kr. pr. måned + 15.000 kr. til etablering (når opholdet varer over 3 mdr.)
Vesteuropa Enlig: 8.000 kr. pr. måned + 15.000 kr. til etablering (når opholdet varer over 3 mdr.) Forsørger: 10.000 kr. pr. måned + 15.000 kr. til etablering (når opholdet varer over 3 mdr.)
Øvrige lande Fastsættes ad hoc. Ansøger bedes give begrundet forslag

Oplysninger om eventuel forsørgerpligt skal angives i ansøgningen, idet en eventuel bevilling ellers vil blive beregnet efter satsen for enlige.

Forsørger forstås som en person, som

- Er gift, eller
- Har forsørgerpligt over for børn under 18 år, eller
- Har levet i et ægteskabslignende forhold, og som har haft fælles folkeregisteradresse med samleveren i mindst 12 forudgående måneder

To støtteberettigede personer med fælles adresse og husholdning i udlandet vil samlet maksimalt kunne opnå en støtte svarende til én person efter forsørgersats fra såvel Kræftens Bekæmpelse som fra anden side (dansk som udenlandsk).

Se nærmere detaljer om budget og ansøgningsystem under punkt [11. Ansøgningsystem og skemaer](#).



8. Udlandsophold under 1 måned uden løn

Ansøgningsfrist: **12. maj og 12. oktober 2023 kl. 15.00**

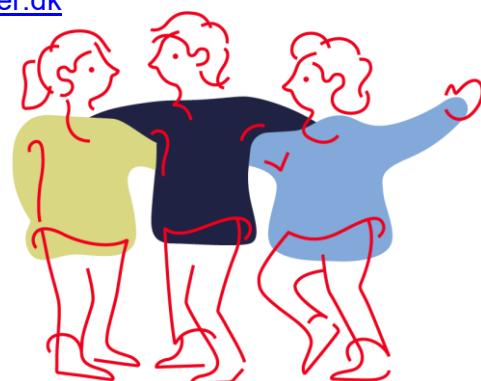
Underskriftsside: Sendes signeret til forskningsbevilling@cancer.dk
- [se pkt. 11.6](#)

Støtteområde/skemaer: Udlandsophold under 1 måned

Bedømmelsesudvalg: Fællesudvalg bestående af medlemmer fra både KBVU-BK og KBVU-MS

Svar: Ultimo juni og november

Anvendelsestidspunkt: Rejsen kan foretages fra den frist som ansøgningen indsendes til, men vær opmærksom på at svar på ansøgningen om eventuel bevilling, først foreligger henholdsvis ultimo juli og november.



8.1 Formål

Kræftens Bekæmpelse ønsker at støtte yngre forskere, såsom ph.d.-studerende, postdocs, adjunkter samt yngre læger under uddannelse, der tager på kortvarige rejser til udlandet til møde- eller kongresdeltagelse.

8.2 Du kan søge støtte til

- Rejse og ophold i udlandet i op til 1 måneds (31 dage) varighed i forbindelse med kortvarige rejser til samarbejdspartnere samt møde- og kongresdeltagelse, hvor du skal fremlægge dine forskningsresultater via foredrag eller poster
- Rejser i Europa, op til 12.000 kr.
- Oversøiske rejser, op til 20.000 kr.

8.3 Du kan ikke søge støtte til

- Aktiviteter, der er afholdt før den aktuelle ansøgningsfrist
- Vejlednings- og kursusudgifter i forbindelse med ph.d.-studier
- Rejser til efteruddannelse - undtaget fra denne regel er efteruddannelse med klart videnskabeligt eller udviklingsmæssigt sigte - f.eks. nye cancerterapeutiske eller diagnostiske metoder i forbindelse med et igangværende forskningsprojekt. Teknisk videreuddannelse af ikke-videnskabeligt personale - f.eks. oplæring i nye teknikker og brug af avanceret apparatur - må således søges som projektstøtte i forbindelse med en projektansøgning.



8.4 Vær opmærksom på

- Du kan højst opnå støtte til én rejse under 1 måned pr. år
- Ansøgning og alle bilag skal udformes på engelsk
- Ved ansøgning om møde- eller kongresdeltagelse, hvor du skal fremlægge dine forskningsresultater via foredrag eller poster, skal abstract (på engelsk) vedlægges i trin 2
- Anbefaling fra hovedvejleder/afdelingsleder (maks. 1 A4-side) skal vedlægges i trin 2
- Hvis der søges om støtte til et studieophold eller rejse til samarbejdspartner, skal der vedlægges en invitation fra værtsinstitutionen og en anbefaling fra vejleder i trin 2
- Ansøger er forpligtet til at meddele Kræftens Bekæmpelse, hvis der opnås støtte fra anden side. Eventuel støtte fra Kræftens Bekæmpelse vil da reduceres tilsvarende
- Det er ikke nødvendigt, at der på ansøgningstidspunktet foreligger accept af, at abstract er godkendt til fremlæggelse via foredrag eller poster, idet accepten kan eftersendes. Foreligger accepten ikke på behandlingstidspunktet, kan en eventuel bevilling gives under forudsætning af efterfølgende accept
- Hvis der søges støtte til enkelte budgetposter fra andet sted, skal det anføres i trin 3 under 'Detaljer', hvor der er søgt støtte fra
- Hvis flere personer fra en gruppe samarbejdende forskere søger støtte til deltagelse i den samme kongres, skal der medsendes en meddelelse om gruppens prioritering af ansøgningerne, og normalt vil kun én forsker kunne opnå støtte til deltagelse
- Følgende kan ikke søge og opnå støtte
 - Studerende/personer uden kandidatgrad
 - Lektorer, overlæger, professorer
 - Forskere, der på rejsetidspunktet arbejder ved et forskningsinstitut i udlandet

8.5 Budget

Rejseudgifter

Da støtte til rejser ydes inden for en begrænset ramme, skal de **billigste** muligheder for transport, såsom tog eller **billigrejser** med fly, i videst muligt omfang benyttes. Støtte til dyrere rejseformer kan ikke accepteres, medmindre der foreligger ganske særlige grunde, og disse skal anføres i ansøgningen. **Det er derfor vigtigt, at rejsen planlægges i god tid.** Hvis der, efter bevillingen er givet, viser sig behov for at benytte en anden rejseform, end anført i ansøgningen, skal dette godkendes af Kræftens Bekæmpelse **forud** for rejsen.

Originale billetter, kvitteringer for transport til og fra lufthavn, fakturaer mv. skal vedlægges som dokumentation ved regnskabsaflæggelse.

Lokaltransport på bestemmelsesstedet dækkes af dagpengene (jf. nedenstående) og skal derfor ikke dokumenteres.



Konferencegebyrer

- Det skal oplyses, i hvilket omfang almindelige måltider er dækket af gebyret. Den del af gebyret, der vedrører større sociale arrangementer, dækkes ikke
- Originalkvittering samt tilmeldingsformular med specifikation af, hvad gebyret dækker, skal vedlægges ved regnskabsaflæggelse

Opholdsudgifter

- Støttes maksimalt i henhold til Medarbejder- og Kompetencestyrelsens cirkulære om godtgørelse af merudgifter ved tjenesterejser i udlandet i form af dagpenge
 - Se mere på www.medst.dk - under cirkulære om 'Tjenesterejser'
<https://pav.medst.dk/tjenesterejser/>
- Dagpenge beregnes på timebasis med 1/24 af den til enhver tid gældende sats for destinationslandet. Satsen er også gældende for rejsetiden i Danmark
- Rejsetid med transportmidler, hvor der i billetprisen er inkluderet udgift til fortæring, medregnes ikke ved beregningen af dagpengene. Hvis rejsen omfatter flere opholdslande, benyttes satsen for det nye land, fra det tidspunkt hvor rejsen til det nye land påbegyndes
- Hvis udgifter til måltider på forhånd er dækket (f.eks. gennem gebyrer eller i forbindelse med overnatning), reduceres dagpengene til 25%. De øvrige udgifter forbundet med opholdet skal dækkes heraf, herunder lokaltransport mv. Ydes der kun enkelte måltider, reduceres dagpengene tilsvarende, hvorved morgenmåltid beregnes til 15%, frokost til 30% og middag til 30%
- Hoteludgifter refunderes maksimalt i henhold til Medarbejder- og Kompetencestyrelsens cirkulære. Original hotelregning skal vedlægges ved regnskabsaflæggelse

Se nærmere detaljer vedrørende budget og ansøgningssystem under punkt [11. Ansøgningssystem og skemaer](#).



9. Skolarstipendium

Ansøgningsfrist:	12. maj og 12. oktober 2023 kl. 15.00
Underskriftsside:	Sendes signeret til forskningsbevilling@cancer.dk - se pkt. 11.6
Støtteområde/skema:	Skolarstipendium
Bedømmelsesudvalg:	Fællesudvalg bestående af medlemmer fra både KBVU-BK og KBVU-MS
Svar:	Ultimo juni og november Afslag vil ikke blive begrundet
Anvendelsestidspunkt:	En bevilling kan tidligst anvendes fra henholdsvis 1. juli og 1. december, når svar på ansøgningen er modtaget



9.1 Formål

Kræftens Bekæmpelse ønsker at støtte unge studerende, der ønsker at blive kræftforskere. Stipendiet kan søges af studerende til udførelse af et kræftforskningsprojekt på fuld tid i en periode, der vil forlænge studietiden ud over den normerede tid. Det forventes, at projektet rækker ud over, hvad der normalt kræves af en specialeopgave.

9.2 Du kan søge støtte til

- Skolarstipendium (fast ramme på 10.000 kr. pr. måned) i op til 12 måneder

9.3 Du kan ikke søge støtte til

- Driftsudgifter mv.

9.4 Vær opmærksom på

- Et skolarstipendium er personligt og **skal** søges af den studerende
- Normalt skal naturvidenskabelige specialestuderende have arbejdet mindst 4-6 måneder på projektet forud for skolarstipendieperioden (bachelor-projektperioden medregnes ikke). For medicinstuderende, der optages på den prægraduate forskeruddannelse, er dette dog ikke et krav
- Studerende i et ph.d.-uddannelsesforløb og personer med en kandidatgrad kan **ikke** søge et skolarstipendium
- Ansøgningen og alle bilag **skal** skrives på engelsk



- Det skal være dokumenteret, at ansøger har adgang til kvalificeret vejledning på det sted, hvor projektet skal udføres. Følgende **skal** derfor vedlægges
 - Erklæring fra arbejdsstedet om, at det støtter ansøger ved at huse projektet og stille de fornødne driftsmidler til rådighed
 - Anbefaling fra hovedvejleder på maks. 1 A4-side. Anbefalingen skal indeholde en bekræftelse på, at ansøger vil forlænge studietiden ud over den normerede tid, hvilket er en forudsætning for en eventuel bevilling. Det vil sige, at studiet SKAL være sat på pause i skolarstipendieperioden
- Du må ikke modtage SU, samtidig med at du har et skolarstipendium
- Hvis du har andet job i perioden, skal dette noteres i ansøgningen
- Der **skal** vedlægges karakterudskrift fra universitetet. **CPR-nummer må ikke fremgå af de bilag, der vedlægges**
- Det forventes, at projektet kan afsluttes inden for stipendieperioden
- Skolarstipendiet udbetales af projektudførelsesstedet og er ikke feriepengeberettiget.
- Skolarstipendiet skal indberettes til SKAT, men der skal ikke trækkes AM-bidrag og ATP af stipendiet

9.5 Budget

Der skal ikke udfyldes budget ved ansøgning om skolarstipendium.

9.6 Projektbeskrivelsen

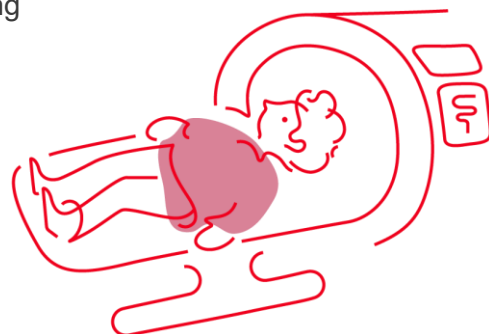
Projektbeskrivelsen skal være ansøgers egen beskrivelse, og den onkologiske eller psykosociale relevans skal klart fremgå. Den skal desuden indeholde:

- Oplysning om de praktiske muligheder for projektets gennemførelse
- Oplysning om hvor længe ansøger har arbejdet med projektet
- Statusrapport for projektet



10. Kræftens Bekæmpelses Juniorforskerpriser

Indstillingsfrist:	1. marts 2023 kl. 15.00
Underskriftsside:	Sendes signeret til forskningsbevilling@cancer.dk - se pkt. 11.6
Støtteområde/skema:	Juniorforskerpris - Grund-, biologisk og epidemiologisk kræftforskning Juniorforskerpris - Klinisk kræftforskning
Pulje:	2 x 100.000 kr.
Bedømmelsesudvalg:	KBVU-BK
Svar:	Medio maj Afslag vil ikke blive begrundet
Anvendelsestidspunkt:	Priserne overrækkes i august på Danske Kræftforskningsdage , som arrangeres af DCCC og DMCG , og kan anvendes fra 1. september



Prisen skal anvendes til forskningsrelaterede udgifter, som for eksempel:

- Rejseomkostninger i forbindelse med konferencer, kurser og møder med samarbejdspartnere
- Indkøb af forskningsrelateret computer
- Laboratorieudstyr
- Materialer

10.1 Formål

Kræftens Bekæmpelse uddeler hvert år op til to juniorforskerpriser for at støtte talentfulde yngre forskere, der har ydet en særlig indsats inden for dansk kræftforskning. Prisen tildeles unge forskere, der har vist en ekstraordinær indsats eller opnået resultater med vigtig internationalt gennembrud og opmærksomhed.

Der uddeles to priser, den ene inden for området grund-, biologisk og epidemiologisk kræftforskning, den anden inden for området klinisk kræftforskning.

Prisen er på 100.000 kr. og overrækkes på Danske Kræftforskningsdage, som arrangeres af DCCC og DMCG. Prisen kan anvendes fra 1. september samme år den er givet.

10.2 Indstilling af kandidat til en Juniorforskerpris

Forskningsledere og vejledere kan indstille egnede kandidater til de to juniorforskerpriser.

- Den indstillede kandidat skal være **under 40 år ved indstillingsfristen**
- Indstillingen skal være på engelsk og skal indeholde:
 - Motivation



- Beskrivelse af kandidatens forskningsindsats med angivelse af kræftrelevans. Det skal tydeligt fremgå, hvad der kendetegner kandidatens ekstraordinære indsats og resultater. Ved indstilling af studerende skal forskning, der ligger uden for et standardforløb, fremgå
- Kort CV med publikationsliste
- Der udarbejdes og sendes en indstilling via ansøgningssystemet

Se nærmere detaljer vedrørende ansøgningssystem under punkt [11. Ansøgningssystem og skemaer](#)



11. Ansøgningsystem og -skemaer

Tilgangen til ansøgnings- og afrapporteringssystemet sker via Kræftens Bekæmpelses hjemmeside: www.cancer.dk/ansoegning.

Arbejdet med ansøgningen kan ske løbende indtil ansøgningsfristen, eller indtil du vælger at sende den. Rettelser og opdateringer af ansøgningen foregår ved at gå til siden 'Oversigt' og klikke på 'Rediger'.

Husk at gemme, hver gang der er skrevet eller rettet i ansøgningen, inden det pågældende trin forlades: **Klik på 'Gem ændringer', som findes både foroven og forneden på hvert trin.**

Du kan hele tiden følge med i, hvilke obligatoriske punkter der mangler at blive udfyldt under hvert trin, dels ved farven på kvadratet (rød/grøn) i overskriften, dels ved at manglerne er anført med rødt under det pågældende trin i venstre margen. Alle obligatoriske punkter skal være udfyldt, før ansøgningen kan sendes.

I flere rubrikker er der anført et minimum og maksimum antal karakterer, overholdes dette ikke, kan ansøgningen ikke sendes.

Vær opmærksom på at Word og ansøgningskemaet ikke tæller på samme måde. I ansøgningen tæller alle tegn og mellemrum, hvorimod Word bl.a. ikke tæller 'enter'/'return' med.

Ansøgningskemaer

Ansøgningskemaer til de forskellige støtteområder og ansøgningstyper kan variere i udformningen og antal trin. I de følgende afsnit gennemgås ansøgningskemaet generelt og især til ansøgninger om projektudgifter, postdocstipendier, udlandsophold over 1 måned mv., men informationerne kan også bruges i andre typer ansøgninger.

Ansøgningen kan være opdelt i 6 trin:

Trin 1 - 4 omfatter selve ansøgningen

Trin 5 giver mulighed for at se ansøgningen i en samlet form og printe en pdf-fil

Trin 6 anvendes til at afsende den færdige ansøgning

11.1 Trin 1 - Personlige oplysninger

Der må kun oprettes én profil per person, og når først ansøgningen er oprettet, må der ikke skiftes profil. I det tilfælde skal en ny ansøgning oprettes i den rette ansøgers navn.

De personlige oplysninger bruges til hurtigt og sikkert at identificere ansøgningen samt til at kommunikere med ansøger. Oplysningerne kan genbruges og eventuelt opdateres senere.

Ansøgere, der inden for de sidste 5 år har opnået projektstøtte fra Kræftens Bekæmpelse, skal i trin 1 indføje oplysninger om tidligere bevillinger. Desuden skal der indføjes en fremskridtsrapport og



oplysning om publikationer for det senest støttede projekt, uanset om det er det samme eller et andet projekt end det, der søges støtte til.

11.2 Trin 2 - Projektoplysninger

Øverst i trin 2 skal der sættes hak for at bekræfte at have læst og accepteret at ville følge 'Kræftens Bekæmpelses etiske retningslinjer' - www.cancer.dk/etiske-retningslinjer samt 'Den danske kodeks for integritet i forskning' – www.cancer.dk/dendanskekodeks.

Projekt titlen vil blandt andet blive anvendt ved offentliggørelsen af en evt. bevilling.

Samarbejdspartnere

Nationale og internationale samarbejdspartnere kan styrke din ansøgning, og det er en **forudsætning for din ansøgning, at følgende samarbejdspartnere oprettes:**

- Vejledere ved ansøgning om postdocstipendium
- Navngivne videnskabelige assistenter og postdocs ved ansøgning om løn (kort CV og publikationsliste vedlægges)
- Eksterne samarbejdspartnere, der bidrager væsentligt til projektet, ved projektansøgninger
- Gæsteforskere (kort CV og publikationsliste vedlægges)

Samarbejdspartnere, der oprettes, får automatisk en e-mail, hvori de skal bekræfte, at de er indforstået med at være anført som samarbejdspartnere på projektet. Bekræftelsen sker ved at klikke på et link i den tilsendte e-mail. Hvis samarbejdspartnere efter oprettelsen **ikke** modtager en e-mail, er den muligvis fanget af et spamfilter. I tilfælde af at e-mailen ikke kan findes, kan de pågældende samarbejdspartnere eventuelt slettes og genoprettes på alternative e-mailadresser, eller ansøger kan anmode dem om at sende en e-mail til forskningsbevilling@cancer.dk, hvori de bekræfter, at de er indforstået med at være anført som samarbejdspartnere på projektet.

Ledelsesgodkendelse

Den **forskningsfaglige leder med budgetansvar på projektudførelsesstedet** skal oprettes til digital ledelsesgodkendelse af ansøgningen. **Ved ledelsesgodkendelsen bekræfter og accepterer lederen, at projektet med det anførte budget kan gennemføres på afdelingen/instituttet, og at de nødvendige faciliteter og ressourcer stilles til rådighed for projektet.**

Ansøger kan ikke ledelsesgodkende sin egen ansøgning. Hvis ansøger er den forskningsfaglige leder, skal ansøgningen godkendes af en anden ansvarlig leder på samme niveau eller højere.

Inden ledelsesgodkendelsen skal så meget som muligt være udfyldt og gemt, f.eks. projekttitel, projektbeskrivelse, kort projektbeskrivelse og budget.

Ledelsesgodkendelsen sker ved at klikke på et link i den tilsendte e-mail. Hvis lederen ikke modtager en e-mail efter oprettelsen, er den muligvis fanget i et spamfilter. Er det tilfældet, kan den pågældende leder eventuelt slettes og genoprettes med en alternativ e-mailadresse, eller ansøger kan anmode lederen om at sende en e-mail til forskningsbevilling@cancer.dk, hvori lederen



bekræfter, at projektet kan udføres på den pågældende institution. Ansøgningen kan ikke sendes før ledelsesgodkendelsen er sendt.

Udtalelse fra værtsinstitution (maks. 1 A4-side) kan uploades i trin 2.

Projektbeskrivelsen

Projektbeskrivelsen **skal** altid udfyldes på **engelsk**.

Er projektbeskrivelsen udarbejdet som et Word-dokument, kan den overføres til ansøgningskemaet ved at kopiere teksten ind. Eventuelle billeder og figurer vedlægges i ansøgningens trin 4 som jpg-filer.

Formatering af tekst i ansøgningskemaet

Ønskes tekst i *kursiv* skal teksten markeres med <i> i starten og med </i> ved slutningen af den tekst, som skal være i kursiv. Tilsvarende hvis der ønskes **fed tekst**, skal teksten markeres med i starten og med ved slutningen.

Det er muligt at se, hvordan formateringen ser ud i ansøgningens trin 5.

Projektbeskrivelsen skal indeholde

Ved ansøgning om projektstøtte, 'Unge talentfulde kræftforskere'-puljen, postdocstipendier og udlandsophold over 1 måned **skal** projektbeskrivelsen indeholde

- Oplysning om projektets formål (problemformulering)
- Oplysning om de indledende undersøgelser, som ligger til grund for forskningsplanen
- En forskningsplan, herunder oplysning om metoder og tidsplan
- Statistiske overvejelser, herunder styrkeberegninger, også i forbindelse med dyreforsøg
- Oplysning om de praktiske muligheder for gennemførelse af projektet (arbejdsplads, hjælpemidler og lignende)
- Oplysning om, i hvor høj grad projektet vil kunne få indflydelse på patienternes kræftforløb
- En beskrivelse af, hvilke kliniske perspektiver der er forbundet med projektet, og hvordan projektresultater kan implementeres bredt/systematisk til gavn for patienterne
- Oplysning om ansøgers kendskab til og eventuel kontakt med forskere, der arbejder med samme eller lignende opgaver i ind- og udland samt en vurdering af projektets betydning i international relation
- En redegørelse for, om projektet er omfattet af etiske begrænsninger. I bekræftende fald skal der redegøres for, hvordan de nødvendige forholdsregler for projektet (eksempelvis ved rekombinantforsøg, dyreforsøg eller patientstudier) er eller bliver opfyldt

I separate felter:

- En beskrivelse af eventuel patient- eller brugerinvolvering i projektet – fra indledende forberedelse til gennemførelse af projektet. Hvis det vurderes, at brugerinddragelse ikke er mulig eller hensigtsmæssig, skal dette udtrykkeligt begrundes
- En beskrivelse af cancerrelevansen



Af hensyn til patientrepræsentanterne i Kræftens Bekæmpelses videnskabelige udvalg og Kræftens Bekæmpelses kampagne- og oplysningsvirksomhed, skal der udformes et dansk lægmandsresumé samt besvares tre spørgsmål på dansk, som skal belyse, hvordan projektet bidrager til kræftsagen. **Besvarelsen skal være præcis og letforståelig for alle, uden medicinske eller tekniske udtryk.**

11.3 Trin 3 – Budget og CV

Budget

Første år i budgettet = første eventuelle bevillingsår. Eventuelle tidligere projektår kan anføres i 'Detaljerede budgetoplysninger'.

Budgettet skal skrives på engelsk.

Budgettet opbygges af en række budgetposter (trin 3A), der bliver samlet i en budgetoversigt. Posterne skal fordeles på det/de projektår, der søges støtte til fra Kræftens Bekæmpelse, og det skal oplyses, hvis der er søgt eller opnået bevilling fra anden side til projektet. Alle beløb anføres i hele danske kroner, og i 'Detaljer' anføres, hvilket årstal udgiften vedrører. Desuden kan det i 'Detaljer' eller i 'Detaljerede budgetoplysninger' oplyses, hvis der er særlige forhold vedrørende en budgetpost. Er projektet opdelt i delprojekter med selvstændige budgetter, anføres det også under dette punkt.

Ansøgte beløb skal dække pris- og lønstigninger i hele bevillingsperioden, idet en eventuel bevilling ikke kan overskrides.

Er der søgt bevilling til projektet fra andre fonde etc., skal det desuden oplyses i 'Detaljer' (ved den pågældende budgetpost), hvor der er søgt bevilling, og hvornår der kan forventes svar.

I forbindelse med ansøgninger om lønudgifter anføres ansættelsestid (timer, mdr. eller år) inden for de enkelte budgetår. Ved antal måneder anføres det antal måneder, som personen forventes ansat i på fuld tid - f.eks. opgøres ansættelsestiden for en person, der arbejder halvtid på projektet i et helt kalenderår, som 6 måneder.

Løn til den samme videnskabelige assistent/ph.d.-studerende bevilges normalt højst i 3 år i alt.

Det detaljerede budget specificeres i følgende omkostningskategorier

- Løn, videnskabelig arbejdskraft
- Løn, ikke-videnskabelig arbejdskraft
- Driftsudgifter
- Apparatur (op til maks. 100.000 kr.), køb og leje
- Rejseudgifter
- Andet

Lønninger specificeres i

- Egen løn
- Løn til videnskabelige assistenter/ph.d.-studerende



- Løn til ikke-videnskabelig arbejdskraft
- Løn til gæsteforskere
- Andre lønninger og vederlag (arten anføres)

Lønsatser

Aflønning skal ske i overensstemmelse med arbejdsstedets overenskomst med den pågældendes forhandlingsberettigede organisation.

Overenskomstmæssige løntillæg ydes afhængig af stillingskategori. Aflønning må ikke ske over det faglige niveau, der er nødvendigt for gennemførelsen af projektet.

Individuelle/personlige løntillæg ydes normalt ikke. Udvalgets godkendelse skal indhentes forud for aflønning med et individuelt/personligt løntillæg. Hvis der ansøges om den form for tillæg, skal der anføres en projektrelateret begrundelse i 'Detaljerede budgetoplysninger' i trin 3.

Normalt vil bevillinger til løn blive givet som **lønrammebevillinger**. Sådanne bevillinger kan ikke overskrides, og et eventuelt overskud skal tilbagebetales.

Udvalget har fastsat lønrammebeløb for løn til videnskabelige assistenter/ph.d.-studerende, postdocstipendiater, egen løn mv. Disse rammebeløb skal anvendes i ansøgningen, idet de vil blive anvendt ved beregning og bogføring af en eventuel bevilling.

Lønrammebeløb for ansatte i projektansøgninger	
Videnskabelig assistent/ph.d.-studerende	575.000 kr. pr. år
Postdoc/lektor/assisterende professor	675.000 kr. pr. år
Professor, herunder gæsteprofessor	775.000 kr. pr. år
Rammebeløb for postdocstipendieansøgninger (personlige)	
Postdocstipendium i DK – løn og driftsmidler (uspecificerede)	775.000 kr. pr. år
Postdocstipendium i udlandet	675.000 kr. pr. år

Der kan desuden søges løn til ikke-videnskabelig medarbejder, herunder studentermedhjælp. Ved honorarer og timelønninger skal der anføres timesats.

Et postdocstipendium skal søges personligt.

Postdocstipendium i DK

Anføres som en samlet ramme på 775.000 kr. i budgettet. Specificering af nødvendige driftsmidler anføres i 'Detaljer' eller i 'Detaljerede budgetoplysninger'.



Postdocstipendium i udlandet

En lønrammebevilling til et postdocstipendium i udlandet, kan kun anvendes til stipendiatens løn. Stipendiet gives udelukkende til forskere, der under udlandsopholdet har ansættelse ved en dansk institution.

Et eventuelt overskydende lønrammebeløb skal betales tilbage til Kræftens Bekæmpelse.

Driftsudgifter

Driftsudgifter er f.eks. udgifter til materialer, forsøgsdyr, publicering (dog ikke [Open Access](#)), og andre projektrelevante udgifter.

Driftsbudgettet skal være specificeret i 'Detaljer' eller 'Detaljerede budgetoplysninger'.

Forskere, der er tilknyttet institutioner med momsafløftning, skal søge beløb til driftsudgifter eksklusivt moms.

Rejseudgifter

Vær opmærksom på, at udgifter til rejser/udlandsophold under 1 måneds varighed i forbindelse med møde- og konferencedeltagelse kan søges særskilt ved fremsendelse af ansøgning om ['Udlandsophold under 1 måned'](#).

Det er primært yngre forskere, såsom ph.d.-studerende, postdocs, adjunkter samt yngre læger under uddannelse, der kan opnå en separat rejsebevilling. Hvis flere personer fra en gruppe samarbejdende forskere søger støtte til deltagelse i den samme konference, vil normalt kun én forsker kunne opnå støtte til deltagelse.

Rejse- og opholdsudgifter ved rejser til konferencer, samarbejdspartnere, møder mv.

Specificeres henholdsvis i transport- og opholdsudgifter. Oplysninger om navne, rejsemål, formål med rejsen og rejsens relevans for projektet skal anføres i ansøgningen.

Apparatur

Der kan i en projektansøgning søges om apparatur for maks. 100.000 kr. Valget af apparatur skal være begrundet.

Det vil være en betingelse for en apparaturbevilling, at bevillingshaver har brugsret til apparaturet, så længe det er nødvendigt for kræftforskningen ved institutionen. Brugsretten kan overdrages til andre kræftforskere, hvis bevillingshavers brug af apparaturet ophører. **Forskere, der er tilknyttet institutioner med momsafløftning, skal søge apparaturet eksklusivt moms.**

Er der ikke sikret midler fra anden side til apparaturets drift og vedligeholdelse, kan de søges fra Kræftens Bekæmpelse. De skal anføres som særskilte budgetposter i ansøgningen, og behovet skal begrundes.



CV

Curriculum Vitae skal være kort og præcist og indeholde oplysninger om uddannelser, herunder tidspunkt for opnået kandidat- og ph.d.-grad. mv. samt nuværende og tidligere ansættelser. Publikationer anføres i et separat felt.

Publikationer

Anfør op til 20 relevante publikationer i forhold til det ansøgte projekt, heraf mindst 10 fra de seneste 5 år. PubMed id (PMID) eller DOI bedes anført ud for hver enkelt publikation.

Det skal tydeligt fremgå, hvilke publikationer der er accepteret i internationale tidsskrifter med peer review.

H-index og det samlede antal publikationer bedes oplyst, herunder antal første-, sidste- og delte første- og sidsteforfatterskaber.

11.4 Trin 4 – Vedlæg figur

Figurer (billeder, dokumenter mv.) indføres ikke i projektbeskrivelsen, men overføres særskilt som detaljeret beskrevet i trin 4. Alle dokumenter og billeder kan **kun vedlægges som jpg-filer**. Andre filtyper skal ændres til jpg-filer inden upload.

Der kan typisk vedlægges op til 12 figurer/billeder afhængig af støtteområde og ansøgningstype. Brug kun figurer, hvis det er nødvendigt for ansøgningens vurdering. Husk at skrive tekst til alle figurer.

Følgende skal vedlægges som figurer

- Billeder, tabeller, fotos, tegninger, scannede breve og andet materiale, som er relevant for ansøgningen

11.5 Trin 5 - Den samlede ansøgning

Her er alle oplysninger samlet, og ansøgningen kan ses som pdf-fil og printes.

11.6 Trin 6 – Afslut ansøgning

Ligesom på de enkelte trin kan det ses, hvis de obligatoriske felter ikke er udfyldt.

Er ansøgningen klar til at blive sendt, sættes hak for at bekræfte, at du har læst vejledningen og kan stå inde for oplysningerne i ansøgningen. Klik herefter 'OK' og klik på 'Send ansøgning'.

Når ansøgningen er sendt i vores system, signeres underskriftssiden (første eller anden side af pdf-versionen af ansøgningen). Underskriftssiden sendes pr. e-mail til forskningsbevilling@cancer.dk på dagen for ansøgningsfristen.

Send ikke resten af ansøgningen pr. e-mail.



12. Udvalgenes adresse og sekretariat



Kræftens Bekæmpelse

Bevilling og Opfølgning

Strandboulevarden 49

DK-2100 København Ø

E-mail: forskningsbevilling@cancer.dk

Spørgsmål til ansøgningssystemet, ansøgningsprocessen eller en igangværende bevilling kan besvares ved henvendelse til en af nedenstående personer i Bevilling og Opfølgning:

KBVU-BK - projektansøgninger og Juniorforskerpriser

Bevillingskoordinator Maj Kalish Sundenæs mksu@cancer.dk/35 25 72 68

KBVU-MS - projektansøgninger, udlandsophold under og over 1 måned uden løn og skolarstipendier

Bevillingskoordinator Michelle Malou Speiermann mimas@cancer.dk/35 25 72 58

Knæk Cancer - projektansøgninger og ansøgninger til 'Unge talentfulde kræftforskere'

Bevillingskoordinator Anne Mette Bak amb@cancer.dk/35 25 72 57

Generelle spørgsmål af principiel karakter

Bevillingschef Christina Koefoed-Hansen ckh@cancer.dk/35 25 72 59

