

Dine rettigheder

– som kræftpatient og pårørende







Kære læser

Denne pjece er til dig, der har kræft, og dine pårørende.

Den giver dig et overblik over rettigheder, der kan være relevante i et kræftforløb. F.eks. rettigheder i forhold til arbejde, økonomi, behandling og pleje. Du behøver ikke at læse pjecen fra start til slut. Læs de kapitler, der er aktuelle for dig – gerne sammen med en pårørende. Har du spørgsmål eller brug for hjælp til at forstå dine rettigheder, så kan vores rådgivere hjælpe dig på tlf. 80 30 10 30 eller i en af vores kræftrådgivninger. Se kontaktinfo på side 58-61.

Venlig hilsen
Kræftens Bekæmpelse



Du kan læse mere om dine
rettigheder under og efter
et kræftforløb på:
www.cancer.dk/rettigheder



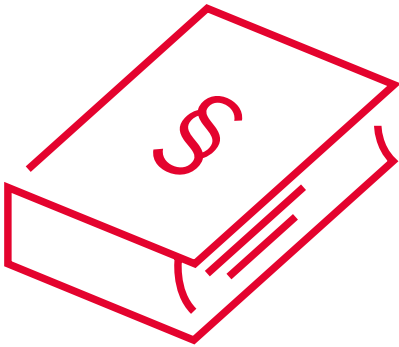
Spørgsmål?

Ring til Kræftlinjen på
80 30 10 30

Eller kontakt nærmeste kræftrådgivning.
Se adresser og telefonnumre side 58-61.
Kræftens Bekæmpelses rådgivningstilbud
er gratis for alle kræftpatienter
og pårørende



Indholdsfortegnelse



1

Behandling side 6

2

Kræft og arbejde side 16

3

Offentlige
pensionsordninger side 26

4

Forsikring og
private pensioner side 30

5

Pasning, pleje og
hjælpemidler side 36

6

Økonomisk hjælp side 44

7

Klage og erstatning side 48

8

Her kan du få hjælp side 54

Behandling

I dette kapitel kan du læse om, hvilke rettigheder du har i forbindelse med din behandling for kræft.



Frit sygehusvalg

Du kan benytte det frie sygehusvalg, hvis du ønsker at modtage behandling på et andet offentligt hospital, end det du er blevet henvist til. Frit sygehusvalg betyder i princippet, at du har frit valg mellem alle offentlige hospitaler i Danmark. For at skifte behandlingssted skal det dog være muligt at få den samme behandling på det ønskede sted. Derudover kan det være relevant at undersøge ventetiden til den pågældende undersøgelse eller behandling på det hospital, du ønsker. Din læge eller lægerne på hospitalet kan rådgive dig om ventetider og frit sygehusvalg.



**Hvis en
hospitalsafdeling har
lang ventetid, kan den
lukke for modtagelse af
patienter, indtil ventetiden er
bragt ned. Din mulighed for
frit at vælge behandlings-
sted kan derfor i nogle
tilfælde være
begrænset.**



**Har du et akut
behandlingsbehov,
kan du ikke benytte det
frie sygehusvalg. Du tilknyttes
i stedet nærmeste behandlings-
sted. Når du ikke længere har
behov for akut behandling,
kan du igen bruge det frie
sygehusvalg.**

Udvidet frit sygehusvalg

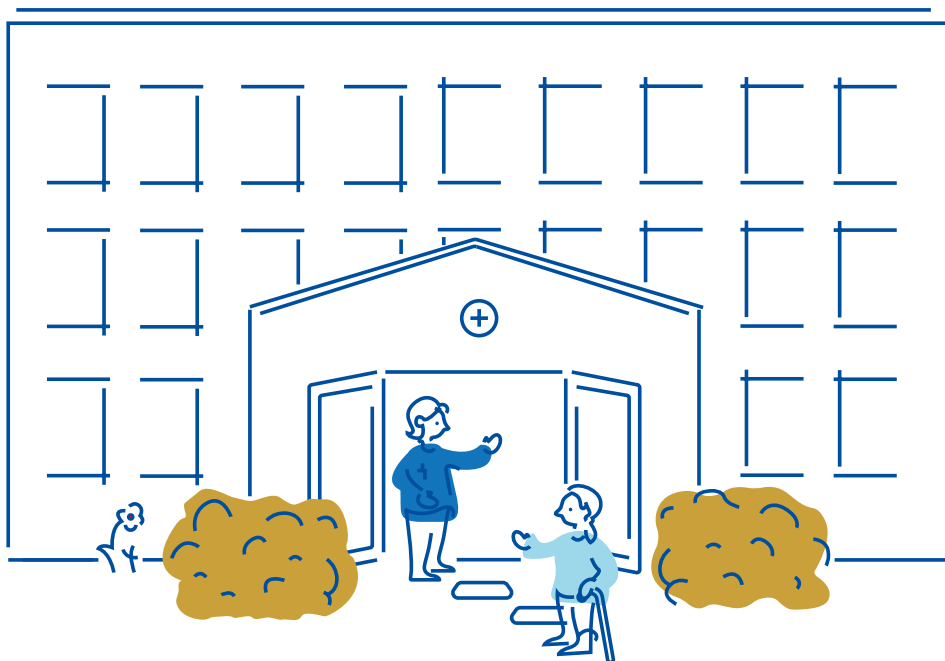
Regionen har ansvaret for – og pligt til – at tilbyde dig undersøgelser og behandling inden for de maksimale ventetider. Hvis det ikke kan lade sig gøre på det sygehus, du er henvist til, har regionen derfor pligt til at undersøge, om det kan lade sig gøre på andre sygehuse – eventuelt private sygehuse eller udenlandske. Hvis du har spørgsmål, kan du kontakte patientvejlederen på sygehuset.

MERE VIDEN

Læs mere om både frit sygehusvalg og udvidet frit sygehusvalg på:
www.cancer.dk/fritsygehusvalg

Spørg patientvejlederen på hospitalet, hvis du har spørgsmål om frit sygehusvalg eller andre patientrettigheder.

Du er også velkommen til at ringe til Kræftlinjen på **tlf. 80 30 10 30**



Maksimale ventetider

Der er fastsat særlige regler for maksimale ventetider for hospitalsbehandling af kræftsygdomme. Reglerne gælder for både undersøgelser, behandling og efterbehandling.

Reglerne for maksimale ventetider gælder for næsten alle patienter med kræft. Dog er hudkræft (som ikke er modermærkekræft) og kræftsygdomme, som kræver knoglemarvstransplantation, ikke omfattet.

- 2 uger til forundersøgelse
- 2 uger til operation
- 2 uger til medicinsk behandling
- 2 uger til strålebehandling
- 2 uger til efterbehandling

MERE VIDEN

Læs mere om ventetider på: www.cancer.dk/ventetider



PAKKEFORLØB

For de fleste kræftformer planlægges udredning, behandling og opfølgning ud fra et samlet tilrettelagt standardforløb kaldet et kræftpakkeforløb. I kræftpakkeforløb er der faste retningslinjer for både indhold og tidsfrister, som følger reglerne for maksimale ventetider. Læs mere på:

www.cancer.dk/pakkeforloeb

Patientvejleder

Du kan få rådgivning om dine rettigheder og muligheder i forbindelse med kræftforløbet hos patientvejlederen på hospitalet. Patientvejlederen kan også hjælpe dig, hvis du vil rapportere en utilsigtet hændelse, klage eller søge erstatning. Hvis du ikke har fået tildelt en patientansvarlig læge, der er overordnet ansvarlig for dit behandlingsforløb, kan du spørge patientvejlederen, om der er mulighed for det på dit sygehus.

MERE VIDEN

Du kan finde kontaktinfo til patientvejlederen i din region på Styrelsen for Patientsikkerheds hjemmeside: www.stps.dk



Tilskud til transport

I nogle situationer kan du få hel eller delvis dækning af dine udgifter til transport til og fra hospital, praktiserende læge eller speciallæge. Du kan få tilskud, hvis du opfylder én af disse betingelser:

- Din tilstand udelukker befordring med offentlige transportmidler, herunder bus, tog og færge, og du er omfattet af en af disse to situationer:
 - Du indkaldes i forbindelse med hospitalsbehandling til videre ambulat behandling
 - Du hjemsendes af hospitalet på weekendophold, kortere ferie eller lignende
- Afstanden til eller fra hospital m.v., hvor den nødvendige behandling kan finde sted, overstiger 50 km. Befordringsgodtgørelsen ydes kun, når udgiften til og fra behandlingsstedet overstiger et vist beløb, som reguleres hvert år
- Hvis du er pensionist, har du ret til godtgørelse, hvis taksten overstiger et vist beløb, som reguleres hvert år

Regionen vurderer, om du skal tilbydes transport eller om du kan få dækket dine udgifter. Din læges vurdering kan også have betydning i den konkrete situation.

MERE VIDEN

Har du spørgsmål om tilskud til transport, kan du kontakte sygehusets kørselskontor.

Læs mere om tilskud til transport, klagemuligheder og gældende takster på:
www.cancer.dk/befordring

Genoptræning

Du kan efter et kræftforløb have brug for genoptræning. Hvis du henvises til genoptræning er det gratis for dig. Det er derfor vigtigt at tale med din læge om dine behov.

Genoptræning efter indlæggelse

Hvis du er i behandling for en kræftsygdom, er det en god idé at tage initiativ til at tale med hospitalslægen. Hospitalslægen skal vurdere dit behov for genoptræning og lave en skriftlig genoptræningsplan sammen med dig, før du udskrives. Aftal gerne med lægen, hvornår genoptræningen skal starte, så dette fremgår af planen. Genoptræningsplanen fungerer som en lægelig henvisning og sikrer, at du har ret til gratis genoptræning.

Alt efter hvilken type genoptræning, lægen vurderer, du har brug for, vil det enten være kommunen eller et hospital, der efterfølgende varetager din genoptræning. Det vil fremgå af genoptræningsplanen, hvor du skal henvende dig.

Genoptræning uden indlæggelse og vedligeholdende træning

Hvis dit behov for genoptræning er opstået efter, at du er blevet udskrevet fra hospitalet – eller uden, at du har været i behandling – skal du søge om genoptræning i din kommune. Dette gælder også, hvis du har brug for at vedligeholde det fysiske niveau, du har opnået, når din genoptræning er afsluttet. Hvis kommunen godkender dit behov for genoptræning eller vedligeholdende træning, er træningen gratis for dig.

MERE VIDEN

Du kan læse mere om genoptræning, og hvad genoptræningsplanen skal indeholde på: www.cancer.dk/genoptraening



Sæd- og ægdeponering

Kræftbehandling kan påvirke evnen til at få børn. Hvis du gerne vil have børn senere i livet, bør du derfor overveje at få nedfrosset sæd, æg eller væv fra en æggestok, inden kræftbehandlingen går i gang.

Tag selv initiativ til at tale med hospitalslægen for at få afklaret, om din behandling påvirker din evne til at få børn på kort eller lang sigt. Gør lægen opmærksom på, hvis du ønsker at få oprettet et sæddepot eller få udtaget æg eller væv fra en æggestok til nedfrysning.

MERE VIDEN

Læs mere om kræftbehandling og fertilitet på: www.cancer.dk/fertilitet

Læs mere om sæd- og ægdeponering på: www.cancer.dk/deponering

Behandlingstestamente

Du har mulighed for at udfylde et behandlingstestamente. Det sikrer, at lægerne følger dine ønsker til behandling, hvis du ikke længere selv er i stand til at give udtryk for dine ønsker. I et behandlingstestamente kan du f.eks. bestemme, at du ikke ønsker livsforlængende behandling og genoplivning ved hjertestop i følgende situationer:

- Hvis du ligger for døden
- Hvis du ligger hjælpeløs hen pga. sygdom, og der ikke er tegn på bedring
- Hvis fysiske konsekvenser af sygdom eller behandling er meget alvorlige og lidelsesfulde
- Du kan også registrere, at du ikke ønsker at blive behandlet med tvang for en fysisk lidelse, hvis du bliver varigt inhabil, f.eks. på grund af demens

Sundhedspersonalet skal respektere de ønsker, du har udtrykt i et behandlingstestamente. Du kan altid ændre eller tilbagekalde dit behandlingstestamente.

MERE VIDEN

Du kan oprette et behandlingstestamente på: www.sundhed.dk

Når du er logget ind med dit NemID eller MitID, kan du under registreringer finde link til livs- og behandlingstestamente.

Behandling i udlandet

Kræftpatienter har i visse situationer mulighed for behandling i udlandet.

Nødvendig specialbehandling i udlandet

Du har mulighed for at blive henvist til nødvendig specialbehandling i udlandet, betalt af det offentlige, hvis hospitalsafdelingen har indstillet dig til nødvendig behandling i udlandet, som du ikke kan få tilbudt i Danmark - forudsat at det er blevet godkendt af Sundhedsstyrelsen. I så fald vil du få dækket alle dine udgifter, herunder til transport, evt. ledsager og nødvendige udgifter til forplejning samt overnatning.

Forsøgsbehandling i udlandet

Har du fået beskeden om, at der ikke kan tilbydes yderligere behandling i Danmark, kan du anmode om at deltage i forsøgsbehandling i udlandet. Forsøgsbehandling kaldes også klinisk forsøg eller forskningsmæssig behandling. Ønsker du at deltage i en forsøgsbehandling i udlandet, skal du kontakte lægen på det hospital, hvor du bliver behandlet. Hospitalslægen vil så tage stilling til, om der findes en relevant forsøgsbehandling i udlandet, som du kan blive henvist til. Regionen skal betale for forskningsmæssig behandling i udlandet inkl. rejseudgifter – også for en evt. ledsager.

MERE VIDEN

Du kan læse mere om behandling i udlandet på:
www.cancer.dk/udland



Behandling i et andet EU-land

Som borger i et EU-land har du mulighed for at blive behandlet i et andet EU-land. Det vil for mange patienter ikke være relevant, da behandlingen er den samme eller svarende til behandlingen, der tilbydes i det offentlige sundhedsvæsen i Danmark, og samtidig kan være forbundet med økonomiske udgifter. Læs mere om reglerne for behandling i et andet EU-land på www.cancer.dk/udland

På din regions patientkontor kan du få yderligere information om behandling i et andet EU- eller EØS-land. Find kontaktoplysninger på Styrelsen for Patient-sikkerheds hjemmeside: www.stps.dk

Hvis du overvejer at blive behandlet i udlandet, er det en god idé at undersøge dine klage- og erstatningsmuligheder. Du kan ikke gå ud fra, at du er dækket af de danske regler. Spørg derfor patientvejlederen på det danske sygehus, du er tilknyttet. Hvis du tager til udlandet på eget initiativ, kan du spørge på det udenlandske sygehus.

EKSPERIMENTEL BEHANDLING PÅ ET OFFENTLIGT HOSPITAL I DANMARK



Har du en livstruende kræftsygdom, og har lægen udtømt alle andre muligheder for behandling, kan eksperimentel behandling i nogle tilfælde være en mulighed. Eksperimentel behandling er en ikke-afprøvet behandling, der sættes i værk uden at være led i et forsøg. Det er en individuel behandling, som lægerne sammensætter til en enkelt patient.

En behandling kaldes eksperimentel, når der ikke findes samme grad af videnskabelig dokumentation for, at den virker, som ved den etablerede behandling.

Læs mere på: www.cancer.dk/eksperimentel

Kræft og arbejde

I et kræftforløb kan det være svært at passe sit arbejde som sædvanligt. I dette kapitel kan du læse om de rettigheder, du har som kræftpatient, i forhold til arbejde og indtægt.



Sygedagpenge

Det er almindeligt at have behov for at være helt eller delvist sygemeldt i en periode i forbindelse med et kræftforløb. For at få sygedagpenge under en sygemelding, skal du opfylde visse betingelser:

Betingelser for lønmodtagere

Har du bopæl og skattepligtig indkomst i Danmark, har du som hovedregel ret til sygedagpenge, hvis én af følgende betingelser er opfyldt:

- Du har et arbejde og har arbejdet i mindst 240 timer inden for de sidste seks måneder, heraf mindst 40 timer om måneden i fem måneder
- Du har afsluttet en erhvervsmæssig uddannelse af mindst 18 måneders varighed inden for den seneste måned
- Du er elev i lønnet praktik
- Du er ansat i fleksjob

Betingelser for ledige

Har du bopæl og skattepligtig indkomst i Danmark, har du som hovedregel ret til sygedagpenge, hvis én af disse to betingelser er opfyldt:

- Du ville have haft ret til arbejdsløshedsdagpenge, hvis du ikke var blevet syg
- Du har inden for den seneste måned afsluttet en erhvervsmæssig uddannelse, der varede mindst 18 måneder

Betingelser for selvstændige

Er du selvstændig eller medarbejdende ægtefælle, har du ret til sygedagpenge, hvis følgende betingelser er opfyldt:

- Du har bopæl og skattepligtig indkomst i Danmark
- Du har inden for de sidste 12 måneder drevet selvstændig virksomhed i mindst 6 måneder, heraf den seneste måned før fraværet og i mindst 18,5 time pr. uge

Du har ret til sygedagpenge fra kommunen efter to ugers sygdom som selvstændig eller medarbejdende ægtefælle. Du kan have ret til sygedagpenge fra et tidligere tidspunkt, hvis du har tegnet en frivillig forsikring i Udbetaling Danmark.

Hvis du er studerende

Hvis du som studerende er blevet alvorligt syg under studietiden, og din studietid derfor bliver forlænget, kan du søge om ekstra SU-klip for den periode, du er forsinket. Kontakt dit lokale SU-kontor på uddannelsesstedet eller læs mere på **www.su.dk**

Hvis du har studiejob, kan du have ret til sygedagpenge eller løn fra din arbejdsgiver i op til 30 kalenderdage, hvis du har været ansat uafbrudt i de seneste otte uger før fraværet og i denne periode været beskæftiget i mindst 74 timer. Tjek, hvad du er berettiget til, i dit ansættelsesbrev eller i din overenskomst.

Du kan søge sygedagpenge fra kommunen, hvis du opfylder betingelserne for lønmodtagere (se side 17). Sygedagpenge bliver beregnet på baggrund af den indtægt, du har mistet, og kan ydes samtidig med SU.

Din indtægt på sygedagpenge

Sygedagpengenes størrelse beregnes ud fra din hidtidige indtægt. Beløbet vil dog maks. svare til højeste arbejdsløshedsdagpengesats. Hvis du er lønmodtager, afhænger din samlede indtægt som sygemeldt af den overenskomst, du er ansat efter. Hvis din overenskomst giver ret til løn under sygdom, får du udbetalt din sædvanlige løn under sygefraværet, og mærker derfor ikke umiddelbart en ændring i økonomien. Hvis du ikke har ret til løn under sygdom, eller hvis du er selvstændig, får du udbetalt sygedagpengebeløbet.

Hvor længe kan du få sygedagpenge?

Du kan som udgangspunkt få udbetalt sygedagpenge i 22 uger. Herefter skal kommunen vurdere, om perioden kan forlænges. Du kan eksempelvis få forlænget dine sygedagpenge hvis én af disse to betingelser er opfyldt:

- Du er under eller venter på lægebehandling og skønnes efter en lægelig vurdering at kunne genoptage dit arbejde indenfor 134 uger regnet fra revurderingstidspunktet
- En læge vurderer, at du har en livstruende, alvorlig sygdom. Udbetalingen af sygedagpenge forlænges uden begrænsning. Dog kun så længe den lægelige dokumentation er til stede

Hvis du ikke kan få forlænget dine sygedagpenge eller forlængelsesperioden udløber, har du ret til et jobafklaringsforløb, hvis du fortsat er uarbejdsdygtig på grund af sygdom. Se boksen side 9.



SYGEDAGPENGE UDEN TIDSBEGRÆNSNING

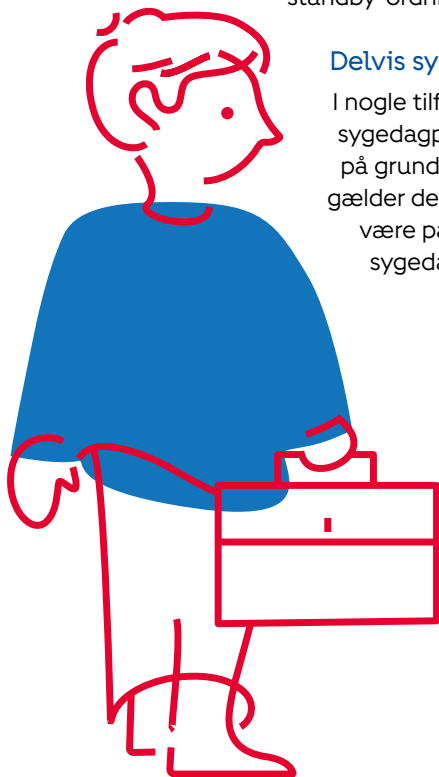
Det er muligt at få sygedagpenge uden tidsbegrænsning, hvis din sygdom er alvorlig og livstruende. Det er din egen læge eller lægen på hospitalet, som stiller diagnosen, og det er jobcenteret, der vurderer, om betingelserne er opfyldt, og om perioden med sygedagpenge kan forlænges.

Opfølgning på sygedagpenge

Når du er sygemeldt og modtager sygedagpenge, vil du som udgangspunkt være i løbende dialog med kommunen om din situation i et opfølgningsforløb. Dette gælder uanset, om du under sygemeldingen får udbetalt løn fra din arbejdsgiver eller sygedagpenge fra kommunen. Du kan dog som kræftpatient fritages fra at deltage i opfølgningssamtalerne. Da et behandlingsforløb for kræft ofte strækker sig over lang tid, hvor løbende opfølgningssamtaler ikke er hensigtsmæssige, er der indført en såkaldt standby-ordning for kræftpatienter.

Standby-ordning

Når du har kræft, kan du fritages for opfølgningen hos kommunen via standby-ordningen for kræftpatienter. Ordningen gælder alle kræftformer med undtagelse af almindelig hudkræft og forstadier til kræft. Hvis du ikke ønsker at deltage i jobcenterets samtaler og øvrige opfølgning skal du – eller en af dine pårørende – derfor blot kontakte jobcentret og bede om at blive omfattet af standby-ordningen.



Delvis sygemelding - arbejde på nedsat tid

I nogle tilfælde kan du få supplerende sygedagpenge, hvis du kun kan arbejde deltid på grund af sygdom eller behandling. Der gælder de samme regler for, hvor længe du kan være på supplerende sygedagpenge, som for sygedagpenge på fuld tid.

MERE VIDEN

På www.cancer.dk/sygedagpenge kan du læse mere om sygedagpenge og opfølgning. Her finder du også information om:

[Jobafklaring](#)

Hvis du ikke kan få sygedagpenge eller dine sygedagpenge ikke kan forlænges, har du ret til et jobafklaringsforløb. Forløbet kan vare op til to år og planlægges efter dine behov. Det kan for eksempel sammensættes af praktikforløb, genoptræning og uddannelse.

[§ 56: Særlig aftale ved hyppigt fravær](#)

Hvis du har hyppige sygemeldinger på grund af sygdom, indlæggelser eller genoptræning, kan §56 i sygedagpengeloven være en hjælp til at bevare dit job. Den giver mulighed for at indgå en særlig aftale med din arbejdsgiver, som fritages for at betale sygedagpenge de første 30 dage af hver sygeperiode.

[Funktionærs 120 dages-regel](#)

Er du privat ansat funktionær, og står det i din ansættelseskontrakt, kan din arbejdsgiver opsige dig med forkortet varsel (én måned), hvis du stadig er syg og har haft 120 sygedage med løn i løbet af et år. Afskedigelsen skal ske umiddelbart efter de 120 dage.

Fleksjob

Et fleksjob er et job på særlige vilkår, hvor du kan blive ansat på nedsat tid – helt ned til ganske få timer om ugen – med individuelle skånehensyn. Du får løn for de timer, du arbejder, og derudover får du et tilskud fra kommunen. Der er særlige vilkår for at få fleksjob:

- Din arbejdsevne skal være varigt og væsentligt nedsat
- Det skal være afklaret, at du ikke har mulighed for at få et arbejde eller tage en uddannelse på almindelige vilkår

I et fleksjob, får du løn fra din arbejdsgiver for det arbejde, du reelt laver, og så får du et supplerende tilskud fra kommunen, så din samlede indtægt svarer til en fuldtidsløn for det pågældende arbejdsområde.

Et fleksjob bliver bevilget for en 5-årig periode. Når de 5 år er gået, skal kommunen vurdere, om du har fået det bedre, eller om du stadig har ret til et fleksjob.

Fleksjob på din nuværende arbejdsplads (fastholdelses-fleksjob)

Hvis din arbejdsgiver er interesseret i dette, kan du blive ansat i fleksjob på den arbejdsplads, du var på, da du blev syg. Det kan ske efter 12 måneder, hvis det viser sig, at det ikke er tilstrækkeligt at lave justeringer som f.eks. omplacering, ændrede arbejdsvilkår eller at du vender tilbage til dit arbejde på nedsat tid. Det kan være en god ide at tale med din tillidsrepræsentant eller din fagforening om, hvilke muligheder din overenskomst giver dig for at blive ansat i fleksjob på din arbejdsplads.

Hvordan får du et fleksjob?

Sammen med din sagsbehandler laver du en rehabiliteringsplan. Det er en plan, som beskriver, hvorfor et fleksjob er den bedste eller eneste mulighed for, at du kan fortsætte på arbejdsmarkedet. Kommunen tager stilling til, om du kan bevilges fleksjob, når din rehabiliteringsplan har været til en vurdering i kommunens rehabiliteringsteam.

MERE VIDEN

Du kan på www.cancer.dk/fleksjob læse mere om fleksjob. Her kan du blandt andet læse nærmere om, hvordan du søger fleksjob og om tilskud til selvstændige erhvervsdrivende.

På www.borger.dk kan du under 'Arbejde, dagpenge, ferie' læse mere om fleksjob, herunder retningslinjer for fleksydelsen, som er den ydelse, du får udbetalt, når du er i fleksjob.



Revalidering

Hvis kræftsygdommen medfører, at du ikke kan vende tilbage til dit arbejde, kan revalidering i nogle tilfælde gøre det muligt at fastholde tilknytningen til arbejdsmarkedet. Revalidering er kun muligt for personer med begrænsninger i arbejdsevnen, hvor andre erhvervsrettede aktiviteter som f.eks. praktik, optræning, omskoling eller uddannelse ikke er tilstrækkelige. Indtægten under et revalideringsforløb kaldes revalideringsydelse. Revalidering kan bl.a. bestå i:

- Hjælp til uddannelse i op til 5 år
- Jobtræning hos private eller offentlige arbejdsgivere
- Hjælp til at etablere selvstændig virksomhed
- Hjælp til anskaffelse af værktøj og redskaber

MERE VIDEN

Læs mere om revalidering og revalideringsydelsens størrelse på:
www.cancer.dk/revalidering

Ressourceforløb

I et ressourceforløb planlægger du sammen med kommunens rehabiliterings-team et forløb for, hvordan du kan udvikle dine muligheder for at arbejde. Forløbet kan bestå af genoptræning, behandling, uddannelse, praktikforløb, opkvalificering, optræning i nye arbejdsområder eller lignende, som kan medvirke til, at du kan komme tilbage i arbejde eller i fleksjob. Et ressourceforløb kan vare op til fem år. Indtægten under dit ressourceforløb hedder ressourceforløbsydelse.

MERE VIDEN

Du kan læse mere om ressourceforløb og ressourceforløbsydelsens størrelse på: **www.cancer.dk/ressourceforlob**

Mistanke om arbejdsskade

Hvis du har mistanke om, at din kræftsygdom skyldes, at du i dit arbejde har været i kontakt med kræftfremkaldende stoffer, kan der være tale om en arbejdsskade. En arbejdsskade anmeldes til Arbejdsmarkedets Erhvervssikring. Det er vigtigt at indgive en anmeldelse, også selv om det er mange år siden, at du har været udsat for kræftfremkaldende stoffer.

Hvis din sygdom bliver anerkendt som en arbejdsskade, er der følgende muligheder for erstatning:

- Erstatning for udgifter til sygebehandling, optræning, hjælpemidler m.m.
- Erstatning for tab af erhvervsevne
- Godtgørelse for varigt mén
- Overgangsbeløb til efterladte ved dødsfald
- Erstatning for tab af forsørger

MERE VIDEN

Læs mere om de nævnte muligheder for erstatning på:

www.cancer.dk/arbejdsskade

En arbejdsskade skal anmeldes til Arbejdsmarkedets Erhvervssikring:

www.aes.dk

Søg evt. rådgivning hos din læge og i din fagforening - eller i Arbejdsmarkedets Erhvervssikring - for at få hjælp til at anmelde din sygdom som en arbejdsskade.

INDIREKTE ASBESTOFRE

Hvis du har fået kræft på grund af asbest, men hvor det ikke skyldes arbejde, kan du søge om godtgørelse via ordningen for indirekte asbestofre. Se mere på side 50

Offentlige pensionsordninger

I dette kapitel kan du læse om de muligheder, der kan være for offentlige pensionsordninger, når du har kræft.



Førtidspension

Førtidspension kan bevilges, fra du er 18 år og op til folkepensionsalderen, hvis du ikke er i stand til at arbejde på grund af din sygdom. I dag tilbydes de fleste dog i stedet et ressourceforløb. Læs mere om dette på side 24.

Du kan som udgangspunkt ikke få førtidspension uden først at gennemgå et eller flere ressourceforløb for at forbedre dine muligheder for at få et almindeligt arbejde eller et fleksjob. Er du under 40 år er det i praksis meget vanskeligt at få tilkendt førtidspension, og du skal typisk gennemgå et eller flere ressourceforløb i stedet. Er du over 40 år, er det som udgangspunkt nok med ét ressourceforløb, hvis dette dokumenterer, at din arbejdsevne ikke kan forbedres. Der er dog tilfælde, hvor det ikke giver mening at gennemgå et ressourceforløb. Hvis du er for syg til at klare et arbejde, og du er kronisk eller uhelbredeligt syg, kan du få tilkendt førtidspension med det samme.

Tilskud til udgifter som førtidspensionist

Som førtidspensionist kan du søge om kompensation for de merudgifter, din eventuelle funktionsnedsættelse medfører.

Eksempler på merudgifter er:

- Diætkost
- Medicin
- Befordring til arbejde og uddannelse
- Uddannelse eller behandling
- Køb af praktisk hjælp mv

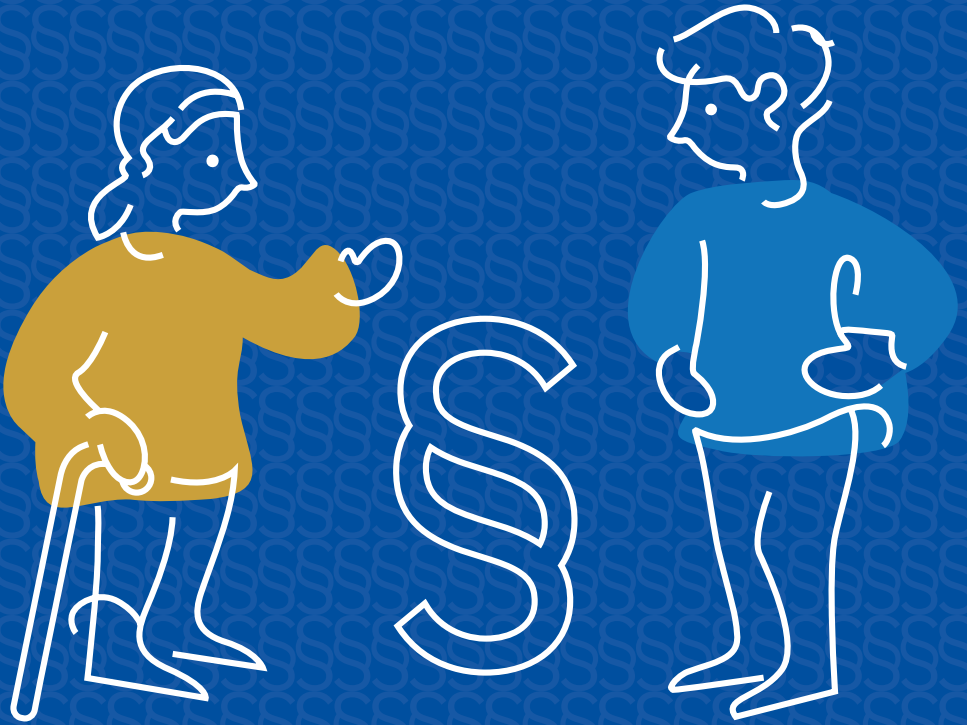
MERE VIDEN

Læs nærmere om mulighederne for tilskud på: www.borger.dk

Du har mulighed for at søge om tilskud til medicin eller uforudsete enkeltudgifter efter den såkaldte aktivlov. Kontakt din kommune for at høre nærmere.

Job med løntilskud til førtidspensionister

Du har mulighed for at få et job, hvor du kan arbejde i få timer om ugen, hvis du modtager førtidspension, er under folkepensionsalderen og ikke kan arbejde på almindelige vilkår. Ansættelsen skal aftales med jobcentret. Lønnen kan medføre modregning i udbetalingen af pension og evt. også boligstøtte, men for nogle giver det alligevel mening at have et arbejde. Læs mere på www.borger.dk under "Arbejde, dagpenge og ferie".



Seniorpension

Seniorpension kan være relevant for dig som kræftpatient, hvis du har få år tilbage på arbejdsmarkedet og ikke er i stand til at fortsætte eller vende tilbage i arbejde. Ordningen kræver, at du har en varigt nedsat arbejdsevne, og vil derfor særligt være relevant, hvis du f.eks. har senfølger efter dit kræftforløb. Du kan søge seniorpension, hvis du opfylder følgende betingelser:

- Du har højst 6 år til folkepensionsalderen
- Du har haft langvarig tilknytning til arbejdsmarkedet med sammenlagt mindst 20-25 års beskæftigelse. En ugentlig arbejdstid på mindst 27 timer regnes som fuldtidsbeskæftigelse. Et fleksjob anses også for fuldtidsbeskæftigelse
- Hvis din arbejdsevne er varigt nedsat til højst 15 timer ugentlig i forhold til seneste job

MERE VIDEN

Du søger seniorpension på www.borger.dk under "Pension og efterløn".

Tidlig pension

Du kan have mulighed for at gå på tidlig pension, hvis du har haft en langvarig tilknytning til arbejdsmarkedet, men ønsker at trække dig tilbage før folkepensionsalderen. Ordningen gælder for alle og kan være en god mulighed, hvis du har eller har haft kræft og er tæt på folkepensionsalderen.

Udbetaling af pension afhænger af tre ting:

- Din alder
- Din tilknytning til arbejdsmarkedet
- Hvornår du søger om udbetaling

MERE VIDEN

Du søger tidlig pension på www.borger.dk under "Pension og efterløn".

Læs mere om seniorpension og tidlig pension på:

www.cancer.dk/pension

Forsikring og private pensioner

Det er en god idé at undersøge dine pensions- og forsikringsforhold, når du har kræft. Du kan f.eks. have ret til udbetaling af en engangssum ved kritisk sygdom. Hvis du skal behandles eller på ferie i udlandet, er det også vigtigt at undersøge, om du er tilstrækkeligt forsikret.



Udbetaling af private pensions- og forsikringsordninger

Det er en god idé at undersøge, hvilke pensioner og forsikringer, du har, og hvad du har krav på, hvis du lider af en livstruende sygdom. Som kræftpatient kan du søge om at få udbetalt en kapitalpension eller en supplerende engangsydelse før tid til en lavere afgift end normalt.

MERE VIDEN

Du kan læse om, hvilke former for kræft, der giver ret til at hæve en kapitalpension til en lavere afgift på: www.cancer.dk/privatpension

OVERBLIK: SE ALLE DINE PENSIONER OG FORSIKRINGER

På www.pensionsinfo.dk kan du ved at logge på med NemID eller MitID få et samlet overblik over dine pensionsopsparinger samt udbetalinger og dækninger ved pension, sygdom og død. Stort set alle danske pengeinstitutter og pensionselskaber er medlemmer af Pensionsinfo, og du kan derfor nemt og hurtigt få et overblik over dine pensioner og forsikringer.



Forsikring ved kritisk sygdom

Mange er omfattet af en pensions- og livsforsikringsordning gennem deres arbejdsplads eller faglige organisation, der giver mulighed for udbetaling af en engangssum ved kritisk sygdom. Det udbetalte beløb kan i en svær tid give økonomisk frihed og anvendes helt efter den enkeltes eget ønske og behov. De fleste kræftsygdomme er omfattet af forsikringsdækningen ved kritisk sygdom. Der er dog undtagelser – for eksempel er forstadier til kræft, HIV-relaterede svulster og hudkræft typisk ikke omfattet. Derudover kan de enkelte forsikringselskaber have særlige betingelser for, hvornår en kræftsygdom er omfattet af forsikringsdækningen.

Det er altid en god ide at undersøge, om du har ret til at få et beløb udbetalt – også selvom du først bliver opmærksom på forsikringen, efter du er blevet rask eller ordningen måske er ophørt. Det afgørende er, om forsikringen var i kraft på det tidspunkt, hvor din diagnose blev stillet, og om de øvrige forsikringsvilkår var/er opfyldt. Forsikringselskaberne og pensionskasserne har forskellige frister for anmeldelse af kritisk sygdom. Nogle har en anmeldelsesfrist på 3-5 år – andre har slet ingen frist.

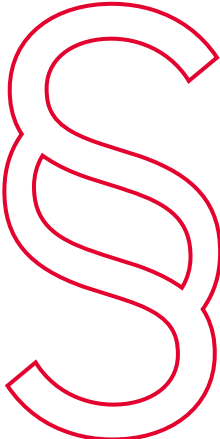
MERE VIDEN

Tjek med din arbejdsplads og din fagforening om du er omfattet af en pensions- eller livsforsikringsordning, som giver mulighed for udbetaling af en engangssum ved kritisk sygdom. Det vil også fremgå af din oversigt, hvis du logger ind på: www.pensionsinfo.dk

På vores hjemmeside kan du læse mere om bl.a.:

- Anmeldelsesfrist
- Børn kan også være forsikret
- Klage ved afslag
- Kontanthjælp og forsikringsudbetaling

Klik ind på: www.cancer.dk/kritisksygdom



Rejseforsikring ved udlandsrejser

Hvis du som kræftpatient overvejer en udlandsrejse, bør du altid spørge din læge, om det er forsvarligt at tage af sted. Derefter bør du sikre dig, at du er forsikret på rejsen. Hvis du får brug for behandling under en udlandsrejse, kan udgifter til hospitalsophold og hjemtransport løbe op i uoverskuelige summer. Det er derfor vigtigt at være ordentligt forsikret, så udlandsrejsen ikke giver dig økonomiske problemer.

Det gule sundhedskort giver dig ikke ret til gratis behandling i udlandet, bortset fra rejser til Færøerne og Grønland. Du skal derfor undersøge, om du er tilstrækkeligt sikret ved benyttelse af det blå EU-sygesikringskort, eller om du har behov for at tegne en privat rejseforsikring. Skal du tegne en rejseforsikring, så vær opmærksom på, om selskabet tager forbehold for behandling, der har relation til din kræftsygdom. Har du allerede tegnet en privat forsikring, er det vigtigt at undersøge, hvordan den dækker ved behov for eksempelvis behandling i udlandet eller hjemtransport, så du ikke oplever huller i din dækning.

Ferie i EU-lande – det blå sygesikringskort

Rejser du til et EU-land, er det vigtigt at bestille det blå EU-Sygesikringskort. Med det blå kort er du omfattet af EU's sygesikringsordning, der giver ret til nødvendig sygehjælp og medicin under midlertidigt ophold (op til 1 år) i et EU/EØS-land. Vær opmærksom på, at du med det blå kort ikke tager dine danske rettigheder med dig på ferie. Det blå kort giver dig de samme rettigheder i det offentlige behandlingssystem, som borgerne i det pågældende EU-land har. Du har altså ikke nødvendigvis ret til gratis behandling lige som i Danmark.

MERE VIDEN

Du kan bestille det blå EU-sygesikringskort på: **www.borger.dk**

Du kan læse mere og finde en oversigt over, hvilke rettigheder du har i alle EU-lande på: **www.cancer.dk/rejseforsikring**

Vær opmærksom på, at udgifter til hjemtransport samt behandling i det private sundhedsvæsen ikke er dækket af det blå EU-sygesikringskort. Du skal tegne en privat rejseforsikring, hvis du ønsker dækning af dette

Rejser du uden for EU, er du hverken dækket af danske regler eller EU-regler. Du skal derfor tegne en privat rejseforsikring for at kunne få adgang til behandling



Pasning, pleje og hjælpemidler

I følgende kapitel kan du læse om de rettigheder, du har, hvis du har brug for pasning og pleje under kræftforløbet. Du kan også læse om pårørendes mulighed for omsorgsdage, pasnings- og plejeorlov.



Hjemmesygepleje og døgnpleje

Du kan få pleje af en hjemmesygeplejerske i dit hjem, hvis din læge eller hospitalspersonalet indstiller til kommunen, at du har brug for det. Hjemmesygeplejersken kan også komme på såkaldte "omsorgsbesøg", hvor hun/han giver støtte, vejledning og følger din sygdomsudvikling. Det kan specielt være en god idé, hvis der er risiko for, at sygdommen med tiden udvikler sig og kræver mere omfattende pleje. Der er mulighed for at få tildelt hjælp på alle tider af døgnet. Det kan f.eks. være nødvendigt i forbindelse med behandling af smerter, som kræver medicin med faste intervaller.

Hjemmehjælp

Mange kræftpatienter har brug for hjælp til praktiske opgaver i hjemmet eller hjælp til personlig pleje, f.eks. efter en operation eller i forbindelse med de belastninger en kemo- eller strålebehandling kan medføre. Det kan være hjælp til f.eks. rengøring, indkøb og tøjvask. Denne hjælp kan gives af kommunens hjemmepleje, hvis du opfylder kommunes visitationsbetingelser. Midlertidig hjemmehjælp skal du betale for, afhængig af husstandsindkomsten. Varig hjemmehjælp ydes gratis. Ansøgning om hjemmehjælp kan ske ved, at du selv eller en pårørende, din læge eller hospitalspersonalet kontakter kommunen. Din læge eller hospitalspersonalet kan arrangere, at hjælpen er parat i forbindelse med udskrivelsen fra hospitalet.

Tilskud til privat hjemmehjælp

Hvis kommunen ikke kan stille den nødvendige hjælp til rådighed, f.eks. fordi den skal gives på særlige tidspunkter af døgnet, kan kommunen undtagelsesvis vælge at udbetale et tilskud til en hjælper, som du selv må ansætte. Det kan f.eks. være en privat hjemmeplejer.

Hjemmehjælp fra én, du kender

Hvis du er berettiget til hjælp til praktiske opgaver i hjemmet, har du mulighed for selv at udpege den, som kommunen skal ansætte til opgaven. Det kan eksempelvis være en pårørende eller en ven.

MERE VIDEN

Læs mere om pleje i hjemmet på: www.cancer.dk/hjemmehjaelp

Ændring af din bolig

Hvis din funktionsevne er varigt nedsat, kan kommunen yde hjælp til indretning af din bolig, så den bliver bedre egnet som bolig for dig. Der kan f.eks. være tale om særlig indretning af badeværelser, fjernelse af dørtrin, installering af kørestolsramper eller lignende.

MERE VIDEN

Læs mere om særlig ændring i boligen: www.cancer.dk/hjaelpemidler

Hjælpemidler

Hvis du på grund af din kræftsygdom får en varigt nedsat funktionsevne, kan det betyde, at du får behov for hjælpemidler. Det kan f.eks. være brystproteser, stomimateriale, kørestol, hospitalsseng eller et nødkaldeapparat. Tag kontakt til din kommune for at høre mere, da det er dem, som skal stilling til, om du kan bevilges hjælpemidler. Har du brug for et hjælpemiddel, som også er et almindeligt forbrugsgode, f.eks. husholdningsredskaber, computer eller køkkenmaskiner, kan du søge om tilskud på halvdelen af prisen på et almindeligt standardprodukt. Der ydes kun støtte til forbrugsgoder, der koster mere end 500 kr.

MERE VIDEN

Læs mere om hjælpemidler på: www.cancer.dk/hjaelpemidler

Ledsageordning

Hvis du er mellem 12 og 67 år og på grund af din sygdom får en betydelig og varig nedsat funktionsevne, der bevirker, at du ikke er i stand til at færdes alene, kan du søge om op til 15 timers ledsagelse om måneden.

MERE VIDEN

Du kan læse mere og ansøge om ledsageordning på: www.borger.dk



Omsorgsdage til pårørende

Som lønmodtager har du ret til at afholde op til fem ulønnede omsorgsdage hvert kalenderår, hvis du yder personlig omsorg eller støtte til et familiemedlem eller en person, der har samme folkeregisteradresse som dig. Omsorgsdagene kan eksempelvis bruges til at ledsage et familiemedlem til sygehuset. Det gælder kun, hvis der er behov for væsentlig omsorg og støtte på grund af en alvorlig helbreds-mæssig tilstand. De fem omsorgsdage kan afholdes som en samlet periode eller som enkelte dage.

MERE VIDEN

Hvis du har brug for at afholde omsorgsdage, skal du tale med din arbejdsgiver. Læs mere om omsorgsdage til pårørende på: www.cancer.dk/omsorgsdage

Pasningsorlov

Familiemedlemmer og venner kan søge om lønnet pasningsorlov fra deres arbejde til pleje af alvorligt syge. Som familiemedlem eller ven har du mulighed for at tage orlov fra dit arbejde for at passe en alvorligt syg kræftpatient i en periode på op til 6 måneder. Perioden kan forlænges i yderligere 3 måneder, hvis særlige forhold taler for det. Perioden kan deles op i hele måneder eller kortere perioder efter aftale med arbejdsgiver. Pasningsorlov kan også deles af flere personer. Selvom der er aftalt lønnet pasningsorlov, kan den syge stadig få hjælp fra hjemmeplejen.

MERE VIDEN

Læs mere om pasningsorlov og lønnens størrelse på: www.cancer.dk/pasningsorlov

Plejeorlov

Døende har mulighed for at tilbringe den sidste tid i hjemmet og blive plejet af en nærtstående, som kan bevilges plejeorlov. Plejeren modtager enten fuld løn eller et plejevederlag. Det er en forudsætning, at helbredende behandling er indstillet, at der er behov for pleje, og at der er tale om en frivillig aftale mellem den døende og plejeren. Plejevederlaget udbetales af den kommune, hvor plejen foregår. Efter patientens død bevarer retten til plejevederlaget i 14 dage efter dødsfaldet.

MERE VIDEN

Læs mere om plejevederlaget og dens størrelse på: www.cancer.dk/plejeorlov

Hospice

Hvis du er døende, kan du have mulighed for at tilbringe den sidste tid på hospice. Det er gratis at være på hospice. Du skal opfylde nogle kriterier (visitationskriterier) for at komme på hospice. Disse varierer fra hospice til hospice. Der kan også være en venteliste. Henvend dig derfor til det enkelte hospice eller se deres hjemmeside for at læse mere. Du kan finde en oversigt med adresser, telefonnumre og hjemmesider på landets hospicer på:

www.hospiceforum.dk

Børn med kræft

Hvis dit barn under 18 år får kræft eller anden alvorlig sygdom, er der en række rettigheder, det er godt at kende til. Alle børnekræftfamilier får behov for ekstra støtte i forløbet. Har dit barn fået konstateret kræft, er det derfor altid en god ide at rette henvendelse til din kommune for at få rådgivning, støtte og vejledning og finde den hjælp, som vil være optimal for netop jeres familie.

Hjælp i Kommunen

Alle familier, hvor et af familiens børn får en børnekræftdiagnose, vil i kortere eller længere tid få behov for ekstra støtte fra kommunen. Det kan være i form af orlovsydelser eller forskellige former for hjælp til familien. Hjælpen kan være støttende og aflastende tiltag eller økonomisk kompensation for væsentlige udgifter. Formålet er, at familien og barnet kan leve et så normalt liv som muligt.

Der er muligt at få hjælp til:

- Job og økonomi (herunder mulighed for pasningsorlov)
- Udgifter og hjælpermidler
- Hjælp til både det syge barns og søskendes trivsel

MERE VIDEN

Kommunen har pligt til at tilbyde gratis rådgivning, undersøgelse og behandling til børnekræftfamilier. Mange kommuner tilbyder dog ikke dette uopfordret. Tag derfor selv kontakt til din kommune. Du kan rette henvendelse til Familieafdelingen og bede om et individuelt møde om støttemuligheder og rådgivningstilbud.

Læs mere om støttemuligheder og rettigheder for familier med børnekræft på:
www.cancer.dk/boernekraeft-rettigheder

Spørgsmål?
Ring til Kræftlinjen på
80 30 10 30



Økonomisk hjælp

I dette kapitel kan du læse om forskellige former for tilskud og anden økonomisk hjælp i forbindelse med et kræftforløb.



Medicintilskud

Der findes flere former for tilskud til medicin. Tilskuddene kan opdeles i følgende hovedområder:

- Generelle medicintilskud for alle, herunder kronikertilskud
- Enkelttilskud
- Merudgifter for førtidspensionister
- Helbrestillæg for folkepensionister og for førtidspensionister (førtidspension før 1. januar 2003)
- Tilskud til døende i eget hjem (terminaltilskud)
- Tilskud til medicin til økonomisk dårligt stillede
- Tilskud fra sygeforsikringen "danmark"

Læs mere om de forskellige former for tilbud på: www.cancer.dk/medicintilskud

Kræftens bekæmpelses legat

Kræftens Bekæmpelse uddeler legater til kræftpatienter og pårørende med små midler. Legatet er et skattefrit engangsbeløb på 4.000 kr., som kan søges af både kræftpatienten og én samboende pårørende. I en husstand kan der i alt tildeles 8.000 kroner, hvis den samlede indkomst ikke overstiger 400.000 kroner før skat. Har du kræft og bor alene, må din indkomst ikke overstige 275.000 kroner før skat. For kræftpatienter under 18 år tildeles legatet uanset forældres indtægt- og formueforhold.

For at søge legatet skal kræftpatienten være diagnosticeret eller behandlet for kræft inden for de seneste to år. Hudkræft og forstadier til kræft opfylder ikke kriterierne for diagnose eller behandling. Man kan kun modtage legatet én gang.

MERE VIDEN

Læs mere og søg om legatet på: www.cancer.dk/legat

For mere information om legatet og kriterierne er du også velkommen til at kontakte nærmeste kræftrådgivning (se kontaktinfo side xx) eller Kræftlinjen på **tlf.: 80 30 10 30**

Tilskud til psykologsamtaler

Med en lægehenvi sning kan du som kræftpatient og pårørende få tilskud fra Sygesikringen til samtaler hos en psykolog. Sygesikringens tilskud udgør 60 pct. af det sædvanlige honorar, og du betaler selv resten direkte til psykologen.

- Du kan maksimalt få tilskud til 12 konsultationer, som skal foregå hos en psykolog, der har overenskomst med Sygesikringen (gå ind under find behandler på sundhed.dk)
- Har du let til moderat depression eller angst, kan lægen genhenvise dig efter anmodning fra psykologen, så du i alt kan få tilskud til 2 x 12 samtaler
- Er du mellem 18-24 år kan du ved let til moderat depression og angst få gratis psykologhjælp

Henvi sning til en psykolog skal normalt ske inden for seks måneder efter den hændelse, der er årsag til, at der er behov for psykologhjælp. I særlige tilfælde kan henvi sning ske senere. Sygeforsikringen "danmark" yder også tilskud til psykologhjælp. Nogle hospitaler har desuden ansat psykologer, som kan støtte og rådgive dig som kræftpatient og dine pårørende.

Tilskud til tandskader som skyldes behandlingen

Kræftpatienter, som får alvorlige problemer med tænderne, har efter kræftbehandling mulighed for at få økonomisk tilskud til tandlægebehandlingen i den region, hvor de bor. Det er især kræftpatienter, der har fået stråler på hoved eller hals, som får problemer med tandskader. Det anbefales, at du, inden strålebehandlingen begynder, får lavet en tandstatus hos din tandlæge. Uden en tandstatus kan det være svært at dokumentere, at tandskaderne skyldes kræftbehandlingen.

MERE VIDEN

Læs mere om tilskud til behandling for tandskade:

www.cancer.dk/tandskade



Økonomisk støtte ved dødsfald

Hvis din ægtefælle eller samlever dør, er der forskellige muligheder for økonomisk støtte:

Efterlevelsespension – ret til udbetaling af afdødes pension

Du kan have ret til at få udbetalt din afdøde ægtefælles eller samlevers pension i tre måneder. Dette gælder, hvis den afdøde enten var folke- eller førtidspensionist, og du også selv er pensionist. Udbetalingen sker automatisk. Det er en betingelse, at I havde fælles bopæl på tidspunktet for dødsfaldet.

Efterlevelseshjælp – engangsbeløb ved dødsfald

Har du ikke ret til efterlevelsespension, hvis din ægtefælle eller samlever dør, kan du i stedet søge om efterlevelseshjælp i din kommune. Efterlevelseshjælp udbetales som et engangsbeløb. Beløbets størrelse afhænger af din indtægt og formue. For at være berettiget til efterlevelseshjælp skal du og din ægtefælle/samlever have haft fælles bopæl i Danmark i de seneste tre år inden dødsfaldet.

MERE VIDEN

Du søger efterlevelseshjælp via www.borger.dk. Ansøgningen skal indsendes senest 6 måneder efter dødsfaldet.

Du kan se gældende takster for efterlevelseshjælp og årsindtægt på:
www.cancer.dk/efterlevende-hjaelp

Begravelseshjælp

Du kan søge begravelseshjælp ved dødsfald. Begravelseshjælpens størrelse afhænger af afdødes alder, familieforhold, formue og eventuel ægtefælles formue.

MERE VIDEN

Du kan læse mere og søge om begravelseshjælp via **www.borger.dk**. Brug søgefeltet til at søge på 'begravelseshjælp'.

Du kan læse mere om begravelseshjælp og dens størrelse på:
www.cancer.dk/begravelseshjaelp

Klage og erstatning

I dette kapitel kan du læse om de klagemuligheder, du har i forbindelse med et kræftforløb, og hvordan du kan søge om erstatning.



Klager over sociale sager behandlet af kommunen

Hvis du har søgt om en ydelse eller et tilbud i din kommune, og kommunen har truffet afgørelse om at give helt eller delvist afslag i sagen, har du ret til at klage til Ankestyrelsen. Det kan f.eks. være sager om sygedagpenge og ansøgning om hjælpemidler eller pasnings- og plejeorlov. Du har som hovedregel fire ugers frist til at klage.

MERE VIDEN

Spørg din kommune, hvordan du skal klage, hvis du er i tvivl. På din kommunes hjemmeside vil du også ofte kunne finde information om at klage.

Læs mere om, hvordan du klager over kommunes afgørelser på det sociale område her: www.cancer.dk/klage-social

Patienterstatning

Hvis du har fået en skade af din behandling, har du mulighed for at søge erstatning. En skade kan eksempelvis være alvorlige komplikationer efter en operation, eller at din sygdom blev overset, så din chance for at overleve blev forringet.

Du kan eksempelvis få erstatning for:

- Tab af erhvervsevne
- Tabt arbejdsfortjeneste
- Varigt mén
- Svie og smerte
- Udgifter som følge af skaden

Du kan ikke få erstatning for eventuelle følgesygdomme, du har på grund af din kræftsygdom. Du skal have fået en skade på grund af behandlingen for kræft. Sker der dødsfald på grund af en skade, kan de efterladte få erstatning for bl.a. tab af forsørger og få dækket udgifter til begravelse.

Mulighed for erstatning, hvis du er indkaldt for sent til screening

Nogle oplever desværre at blive indkaldt for sent til de screeninger, som landets regioner er forpligtede til at tilbyde. Årsagerne til de forsinkede indkaldelser kan skyldes tekniske fejl, eller en forkert framelding til screeningsprogrammet – hvis du f.eks. ikke har reageret på tidligere indkaldelser. Der kan også være tale om manglende ressourcer på grund af særlige forhold i regionen. Du kan have ret til erstatning, hvis du er blevet indkaldt for sent til screening for brystkræft, livmoderhalskræft eller tyk- og endetarmskræft, og det viser sig, at du har kræft.

MERE VIDEN

Du kan læse mere om patienterstatning og dine muligheder for at søge patienterstatning på: www.cancer.dk/erstatning

Godtgørelse til indirekte asbestofre

Hvis du har lungehindekræft, bughindekræft eller testikelhindekræft, fordi du indirekte har været udsat for asbestfibre, kan du søge om godtgørelse på 170.000kr. Du kan være indirekte asbestoffer, hvis du er eller har været en del af samme husstand som en person, der direkte erhvervsmæssigt har været udsat for asbestfibre. Det drejer sig om:

- Ægtefælle/samlever
- Tidligere ægtefælle/samlever
- Forælder
- Andre personer, der er eller har været en del af husstanden, f.eks. børn

Derudover er det muligt at få godtgørelse for alle, der har fået kræftsygdommen malignt mesotheliom på grund af asbest fra en virksomhed i deres nærområde. Det gælder for eksempel de mennesker, som har boet og gået i skole i nærheden af den tidligere eternitfabrik i Aalborg og mange år senere udvikler kræft.

MERE VIDEN

Du kan søge om godtgørelse på Styrelsen for Patientklagers hjemmeside: www.stpk.dk

Klage over en behandling

Hvis du vil klage over en sundhedsfaglig behandling, kan du klage til Styrelsen for Patientklager. Du kan blandt andet klage over:

- Diagnose
- Sygdomsbehandling
- Undersøgelse
- Pleje
- Genoptræning
- Information om og samtykke til behandling
- Journalføring og lægeerklæringer

MERE VIDEN

Du kan læse mere om, hvordan du klager på Styrelsen for Patientklagers hjemmeside: www.stpk.dk

Klage over brud på patientrettigheder

Du kan klage, hvis dine rettigheder som patient ikke bliver overholdt. Klager om brud på patientrettigheder kan omhandle:

- Maksimale ventetider for behandling af visse livstruende sygdomme (særregler for kræftpatienter)
- Frit og udvidet frit sygehusvalg
- Henvisning til eller refusion af udgifter til behandling i udlandet
- Ret til aktindsigt
- Kørsel i forbindelse med undersøgelse og behandling (befordring og beforderingsgodtgørelse)

MERE VIDEN

Du kan læse mere om, hvordan du klager over brud på patientrettigheder på Styrelsen for Patientklagers hjemmeside: www.stpk.dk

Indberet en sag for Styrelsen for Patientsikkerhed

Du har mulighed for at indberette en bekymringshenvendelse eller en utilsigtet hændelse ved Styrelsen for Patientsikkerhed.

Bekymringshenvendelse

Hvis du har mistanke om, at en sundhedsperson eller et behandlingssted udgør en risiko for sine patienter, kan du sende en bekymringshenvendelse til Styrelsen for Patientsikkerhed. Det kan eksempelvis dreje sig om, at en sundhedsperson har et misbrug eller udgør en risiko for sine patienter på grund af sygdom eller faglige problemer.

Det kan også dreje sig om følgende:

- Et behandlingssted, hvor du er bekymret for patientsikkerheden
- En plejeenhed, hvor du er bekymret for den fornødne kvalitet af hjælpen, plejen og omsorgen

Når Styrelsen for Patientsikkerhed får en bekymringshenvendelse, undersøger de, om mistanken er begrundet eller ej. Hvis mistanken er begrundet, iværksætter styrelsen de nødvendige tiltag for at stoppe den farlige eller bekymrende adfærd.

Utilsigtede hændelser

Hvis noget går galt i sundhedsvæsenet, har du mulighed for at indrapportere oplevelsen som en såkaldt utilsigtet hændelse til Styrelsen for Patientsikkerhed. På den måde er du med til at sikre, at sundhedsvæsenet lærer af sine fejl til gavn for fremtidige patienter. En utilsigtet hændelse er en begivenhed, som medfører skade eller risiko for skade. Utilsigtede hændelser kan ske, hvis der eksempelvis er mangler i sikkerhedssystemer, problemer med teknisk udstyr og apparatur, u hensigtsmæssige forhold i tilrettelæggelse af arbejdet, misforståelser eller tab af information.

MERE VIDEN

Du kan læse mere om både bekymringshenvendelser og utilsigtede hændelser på: www.cancer.dk/patientsikkerhed

Hjælp til at klage og søge erstatning

Du kan få hjælp til at klage og søge erstatning flere forskellige steder. Læs mere her.

Patientvejledere

Du kan få rådgivning og vejledning om dine patientrettigheder ved at henvende dig til en patientvejleder på dit regionale patientkontor. Patientvejlederen kan også hjælpe dig, hvis du vil klage eller søge erstatning.

MERE VIDEN

Du kan finde kontaktoplysninger til regionernes patientvejledere på Styrelsen for Patientsikkerheds hjemmeside: **www.stps.dk**

Socialrådgiveren på hospitalet kan rådgive om rettigheder

Nogle af landets hospitaler har ansat socialrådgivere, som kan rådgive dig om dine sociale rettigheder som kræftpatient. F.eks. hvordan du er stillet i forhold til sygedagpenge, revalidering, pension, hjemmehjælp og medicintilskud. Socialrådgiveren på hospitalet kan tage kontakt til din kommune, mens du endnu er indlagt, og f.eks. hjælpe dig med at søge om hjemmehjælp eller støtte til rekreationsophold. På den måde kan den støtte og hjælp, du har brug for, være parat den dag, du bliver udskrevet fra hospitalet.

Rådgivning hos Kræftens Bekæmpelse

Du kan få rådgivning om klage og erstatning på Kræftlinjen på **tlf. 80 30 10 30** og i den nærmeste kræftrådgivning. Læs mere og se kontaktinformationer i næste kapitel.

Her kan du få hjælp

Både du og dine pårørende kan få rådgivning,
viden og støtte hos Kræftens Bekæmpelse.
Alle rådgivningstilbud er gratis.





Kræftlinjen

Har du spørgsmål om kræft eller brug for støtte og vejledning, kan du ringe til eller chatte med Kræftlinjens professionelle rådgivere. De kan støtte dig i at få overblik over din situation og i at finde handlemuligheder. Du kan spørge om kræftsygdomme og -behandlinger, symptomer, bivirkninger, sociale rettigheder psykologiske problemstillinger, motion, kost, alternativ behandling og meget mere. Har du spørgsmål til emnerne i denne pjece, er du også velkommen til at ringe til os.



RING 80 30 10 30

Åbningstider:

Hverdage kl. 9.00-21.00
Lørdag og søndag kl. 12.00-17.00
Helligdage lukket

Chat: www.cancer.dk/chat

Brevkasse: www.cancer.dk/brevkasse

Online via www.cancer.dk/onlineraadgivning

Læs mere om **Kræftlinjen** på
www.cancer.dk/kraeftlinjen

Kræftrådgivninger landet over

Kræftens Bekæmpelse har kræftrådgivninger i hele landet – mange ligger tæt på de kræftbehandlende sygehuse. Du er velkommen til at kigge ind og få en kop kaffe, f.eks. som et lille pusterum, når du er på hospitalet.

I kræftrådgivningerne kan du og dine pårørende få professionel rådgivning – alene eller sammen. Du kan også deltage i forskellige aktiviteter og kurser med fokus på eksempelvis krop og bevægelse, mindfulness, mental robusthed og lignende. Der er også mulighed for at deltage i samtalegrupper og netværk med andre i samme situation som dig. Har du ikke mulighed for at komme i en kræftrådgivning, tilbyder vi rådgivning online. Du kan også deltage i en online samtalegruppe.

Lokale rådgivningstilbud: Hvis du har langt til nærmeste kræftrådgivning, kan du bestille tid til en rådgivningssamtale i en lang række andre byer, hvor vi tilbyder rådgivning på udvalgte dage. Du kan finde os mere end 40 steder i landet.

Alle rådgivningstilbud er gratis. Se adresser og kontaktinfo på side 58-61.

Her finder du os



- 📍 Kræftrådgivning – Her kan du få gratis rådgivning og deltage i grupper, kurser og aktiviteter
- Rådgivningstilbud – Her kan du få gratis rådgivning på udvalgte dage
- Rådgivningstilbud i samarbejde med kommunen – Her kan du få gratis rådgivning på udvalgte dage
- Rådgivningstilbud varetaget af frivillige – Her kan du få en gratis samtale med en frivillig rådgiver på udvalgte dage



Alle kræftrådgivninger er på Facebook.
Find dem ved at søge på
"Kræftrådgivningen"
og bynavn

Her finder du Kræftens Bekæmpelse:

Du kan finde adresser på de lokale rådgivningstilbud, hvor du også kan få rådgivning, på: www.cancer.dk/raadgivning



Kræftrådgivningen i Aalborg

Steenstrupsvej 1
9000 Aalborg
☎ 70 20 26 85
✉ aalborg@cancer.dk
www.cancer.dk/aalborg



Kræftrådgivningen i Herning

Nørgaards Alle 10
7400 Herning
☎ 70 20 26 63
✉ herning@cancer.dk
www.cancer.dk/herning



Kræftrådgivningen i Aarhus

Palle Juul-Jensens Boulevard 230
8200 Aarhus N
☎ 70 20 26 89
✉ aarhus@cancer.dk
www.cancer.dk/aarhus



Kræftrådgivningen i Esbjerg

Stormgade 65
6700 Esbjerg
☎ 70 20 26 71
✉ esbjerg@cancer.dk
www.cancer.dk/esbjerg



Kræftrådgivningen i Vejle

Kræftpatienternes Hus
Beriderbakken 9
7100 Vejle
☎ 70 20 26 86
✉ vejle@cancer.dk
www.cancer.dk/vejle



Kræftrådgivningen i Aabenraa

Søndergade 7
6200 Aabenraa
☎ 70 20 26 72
✉ aabenraa@cancer.dk
www.cancer.dk/aabenraa



Kræftrådgivningen i Odense

Kløvervænget 18B
5000 Odense C
☎ 70 20 26 87
✉ odense@cancer.dk
www.cancer.dk/odense



Kræftrådgivningen i Næstved

Ringstedgade 71
4700 Næstved
☎ 70 20 26 46
✉ naestved@cancer.dk
www.cancer.dk/naestved



Kræftrådgivningen i Roskilde

Gormsvej 15
4000 Roskilde
☎ 70 20 26 48
✉ roskilde@cancer.dk
www.cancer.dk/roskilde



Kræftrådgivningen i København

Center for Kræft & Sundhed
Nørre Allé 45
2200 København N
☎ 82 20 58 05
✉ koebenhavn@cancer.dk
www.cancer.dk/koebenhavn



Kræftrådgivningen i Herlev

Borgmester Ib Juuls vej 2
2730 Herlev
☎ 70 20 26 55
✉ herlev@cancer.dk
www.cancer.dk/herlev



Kræftrådgivningen i Hillerød

Østergade 14, 1. sal
3400 Hillerød
☎ 70 20 26 58
✉ hillerod@cancer.dk
www.cancer.dk/hillerod



Kræftrådgivning på Bornholm

Vi tilbyder også rådgivning i Rønne. Her skal du bestille tid først. Derudover arrangerer lokalforeningen på Bornholm løbende samtalegrupper og aktiviteter for kræftpatienter og pårørende. Se nærmere på hjemmesiden eller kontakt os:

Rådgivningstilbud i Rønne

Bornholms Hospital
Ullasvej 8
Opgang F, etage 0
3700 Rønne
☎ 38 67 10 31
✉ roenne@cancer.dk
www.cancer.dk/roenne

Andre aktiviteter og tilbud

Cancerforum

Du kan møde andre med kræft inde på livet på Kræftens Bekæmpelses online-mødested Cancerforum. Her kan du dele tanker og erfaringer med mennesker, der har prøvet noget af det samme som dig. Cancerforum er både for patienter og pårørende, og der er grupper for forskellige diagnoser og emner. Se mere på:

www.cancerforum.dk

Brevkassen

I brevkassen kan du få svar på spørgsmål om kræft og livet med kræft. Du kan også læse tidligere spørgsmål og svar fra brevkassen. Se mere på:

www.cancer.dk/brevkasse

Sammenholdet

Med denne app kan du nemt kommunikere med og koordinere hjælp fra familie, venner og bekendte under kræftforløbet. Hent appen gratis i App Store eller Google Play. Se mere på:

www.cancer.dk/sammenholdet

Legat

Hvis du har en lille indtægt og formue, kan du søge Kræftens Bekæmpelses legat til kræftpatienter og pårørende. Læs mere og søg online: **www.cancer.dk/legat**

Online samtalegrupper

Vi tilbyder online samtalegrupper for kræftpatienter, pårørende og efterladte. Her kan du deltage uanset hvor i landet, du bor. Se aktuelle grupper på:

www.cancer.dk/onlinegrupper

Cancer.dk

På Kræftens Bekæmpelses hjemmeside kan du finde viden om kræft. Du kan læse om rettigheder, arbejde, forsikring, mad, motion, seksualitet og meget mere.

www.cancer.dk

Pjecer

Du kan få flere gratis pjecer om livet med kræft. Se udvalget og bestil på:

www.cancer.dk/pjecer

Lokalforeninger

Kræftens Bekæmpelses lokalforeninger drives af frivillige, der blandt andet laver patientstøtteaktiviteter, indsamlinger og oplysning. I din kommune er der også en lokalforening. Du kan følge din lokalforening på Facebook – søg på Kræftens Bekæmpelse efterfulgt af kommunens navn.

Mange lokalforeninger har desuden et elektronisk nyhedsbrev. Du kan tilmelde dig nyhedsbrevet fra din lokalforening her:

www.cancer.dk/lokalnyt

Find kontaktoplysninger til alle lokalforeninger her:

www.cancer.dk/lokalforeninger

Patientforeninger

Der findes en række patientforeninger, som laver aktiviteter, hvor du kan møde andre med samme kræftsygdom. Se mere på:

www.cancer.dk/patientforeninger

Ung kræft

Ung Kræft skaber mødesteder i hele landet for unge kræftpatienter mellem 18 og 39 år.

Se mere på: **www.ungkraeft.dk**

OmSorg

Omsorg giver støtte og inspiration til, hvordan voksne hjælper børn, som har en syg forælder eller har mistet en forælder. Se mere og find en oversigt over sorggrupper for børn og unge på:

www.cancer.dk/omsorg

Udgiver: Kræftens Bekæmpelse, 2022, 1. udgave, 1. oplag **Oplag:** 10.000 eks.

Tekst og redaktion: Nanna Kathrine Riiber og Trine Mosskov Poulsen

Kilder: Jurist Lisbeth Kroer

Design og layout: Nanna Berentzen Østergaard, KB Design

Illustrationer: Sofie Maag Hansen **Ikoner:** AM Copenhagen

Tryk: Johnsen Graphic Solutions A/S **Papir:** Amber G. med FSC 120 g/m2

Din støtte er vigtig

Denne pjece er gratis lige som Kræftens Bekæmpelses øvrige rådgivningstilbud til patienter og pårørende. Du skal heller ikke være medlem for at bruge Kræftens Bekæmpelses tilbud.

Har du alligevel lyst til at støtte os, vil vi være meget taknemmelige. Kræftens Bekæmpelses arbejde inden for forskning, forebyggelse og patientstøtte afhænger næsten udelukkende af personlige bidrag. Kun **3 %** af vores indtægter kommer fra det offentlige, derfor er din og andres hjælp vigtig.

Du kan støtte Kræftens Bekæmpelse på mange måder. Med et medlemskab bidrager du f.eks. både økonomisk via kontingentet og ved at give os tyngde, når vi taler kræftpatienters sag.

Du kan læse mere om, hvordan du kan støtte Kræftens Bekæmpelse og hvad pengene går til på: www.cancer.dk/stoet+os

Du er også velkommen til at ringe til medlemservice på telefon **35 25 75 40** – alle hverdage fra kl. 9-15.



Kræftens Bekæmpelse

Strandboulevarden 49 – 2100 København Ø – Telefon 35 25 75 00

Du er velkommen til at kontakte os

Kræftlinjen 80 30 10 30 – www.cancer.dk



Vi tænker også på miljøet

1. udgave
December 2022
Varenr: 0061

